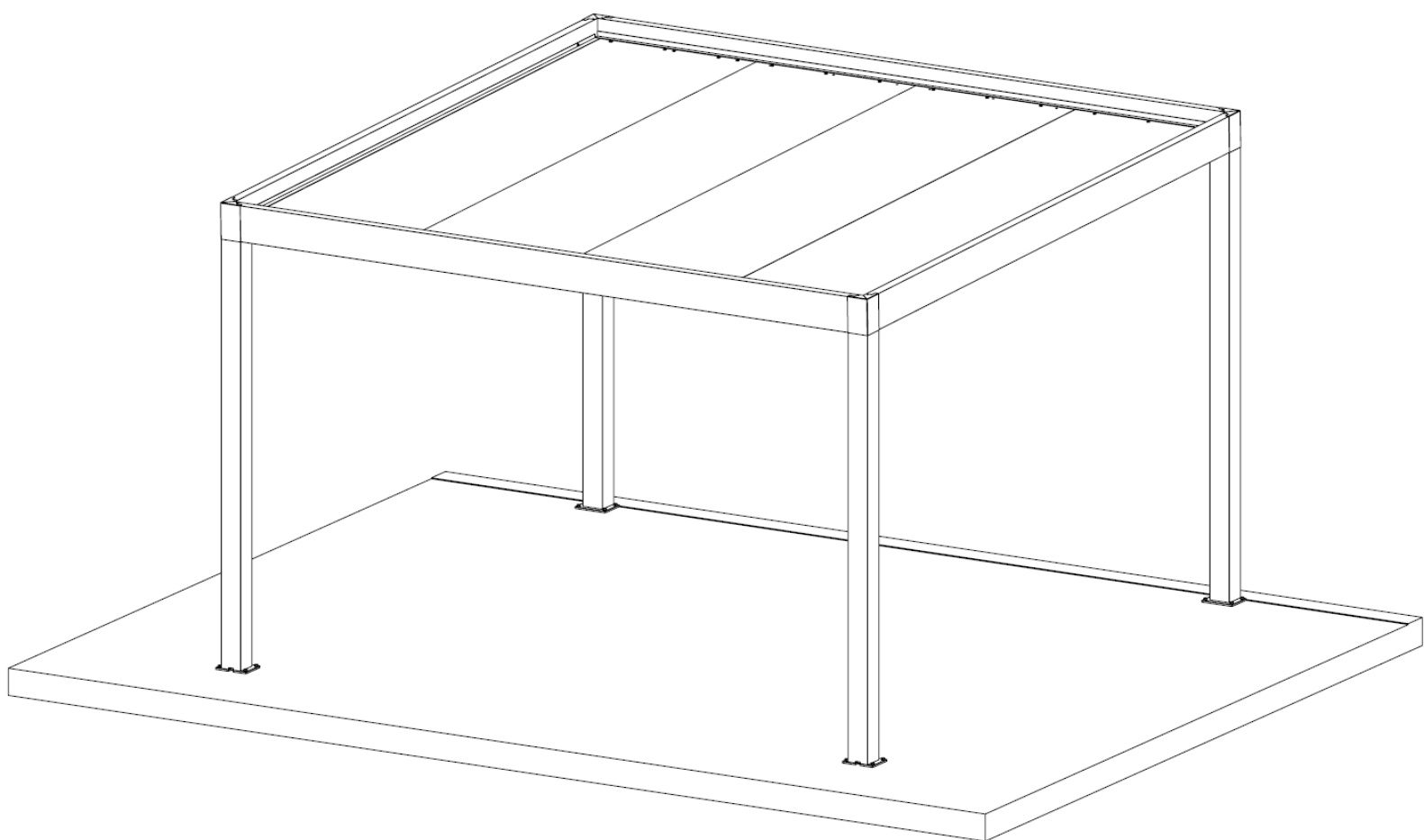


## Notice Carport Toit fixe autoporté



Montage  
2 personnes  
(conseillé)

Sommaire

### Avant montage

Recommandations	page 03
Outils nécessaires	page 04
Éléments d'assemblage	page 05
Visserie	page 06
Vue d'ensemble du produit	page 07

### Montage de la pergola

01 – Préparation des poteaux	page 08
02 – Préparation poutre C et D	page 09
03 – Montage poutre C et D sur poteaux	page 10
04 – Assemblage de la structure	page 11
05 – Fixation des poteaux	page 13
06 – Montage et étanchéité des contreplaques d'angle	page 14
07 - Installation des Profils Supports	page 15
08 - Installation des Leds (option)	page 16
09 – Préparation des panneaux	page 19
10 - Pose des panneaux	page 20
11 - Fixation basse des panneaux	page 21
12 - Pose des Cornières d'étanchéité	page 22
13 - Finitions	page 23
14 - Imposte (Option)	page 24
15 - Installation des stores (option)	page 26

## Recommandations

### **Déballage :**

Pour l'ouverture de votre emballage, il est recommandé d'utiliser une paire de ciseaux ou un ouvre-enveloppe. L'utilisation du cutter à lame rétractable est à proscrire.



### **Précautions avant la pose :**

Le carport devra être monté parfaitement de niveau car il est prévu pour évacuer l'eau.

Vérifier la planéité de la dalle béton. Prévoir des cales si nécessaire.

Dans le cas d'une version adossée au mur, vérifier la planéité du mur, caler si nécessaire.

Dans le cas d'une pose sur piliers bétons, la dimension minimale recommandée est:

L. 50cm x l. 50cm x H. 70cm + ferrailage

Attention, tenir compte de la profondeur hors gel dans certaines régions.

Vérifier le niveau fini des plots bétons, caler si nécessaire.

Pour le scellement mural et/ou au sol, nous vous invitons à contacter une société spécialisée dans les ancrages et scellement afin de définir avec eux le besoin en fonction de la typologie des supports de pose.

### **Précautions d'utilisation :**

Ne pas ajouter de poids sur les poutres (traverses) sans le conseil d'un menuisier aluminium.

**Après installation, vérifier le serrage des vis**, puis régulièrement une fois par an.

### **Entretien :**

Bien que les carports résistent durablement aux conditions météorologiques grâce à leur composition en aluminium, il est préconisé de nettoyer votre carport au minimum 2 fois par an. Pour cela se munir d'un escabeau, nettoyer le carport à l'eau douce, appliquer du savon doux avec une éponge ou un chiffon microfibre et rincer.

Attention, ne pas utiliser de nettoyeur haute pression ni de brosse à poils rigides et agressifs ni de javel ou détergent. Ceux-ci endommageraient le carport.

Si éventuellement des tâches ne disparaissent pas sur le carport malgré l'eau savonneuse, nous vous conseillons l'utilisation du vinaigre blanc. Essuyer les profils avec un linge ou un tissu micro-fibre imbibé de vinaigre blanc puis rincer à l'eau claire.

En période automnale et hivernale, il est nécessaire de vérifier l'encombrement des gouttières afin d'assurer le bon écoulement des eaux de pluie.

## Consignes de sécurité :

Nous préconisons un montage à deux personnes minimum.

Ne quittez pas le chantier sans vous assurer que les éléments soient bien fixés.

Lors du montage du carport et de l'utilisation de matériel électroportatif, il est fortement conseillé de vous équiper des protections ci-dessous.



Lunettes de protection



Casque anti-bruit



Gants

## Protection de l'environnement et réemploi / recyclage du produit :

Si vos produits sont encore fonctionnels et en bon état, nous vous conseillons de les revendre ou de les donner à une structure de réemploi.

Si ce n'est pas possible, déposez-les dans un point de collecte en vous conformant aux exigences locales relatives à la mise au rebut des Produits et Matériaux de Construction du secteur du Bâtiment (PMCB). Ceux-ci pourront être recyclés !

Les pictogrammes ci-dessous vous informent sur les gestes de tri à appliquer aux emballages composant actuellement votre commande.



Consignes pouvant varier localement

## Outillage nécessaire

Niveau à bulles



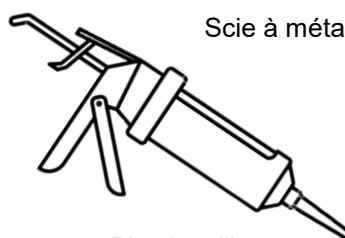
Scie à métaux



Visseuse



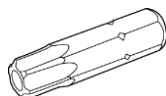
Embout cruciforme



Pistolet silicone



Perceuse à percussion



Embout Torx T15 - T25



Marteau ou maillet



Tournevis

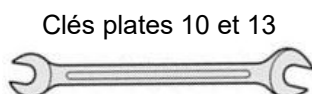
Forêt béton Ø6 - Ø10



Forêts acier Ø4-Ø10



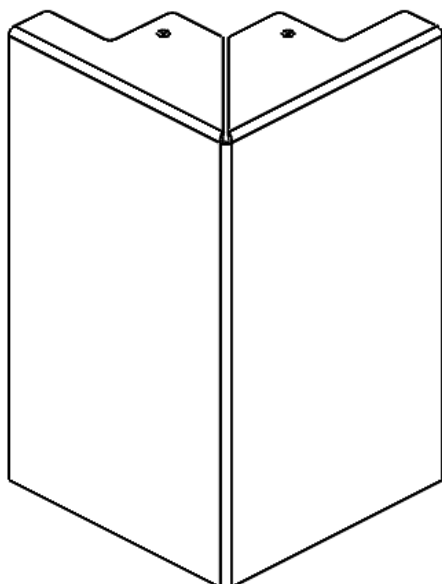
Douilles 10 et 13



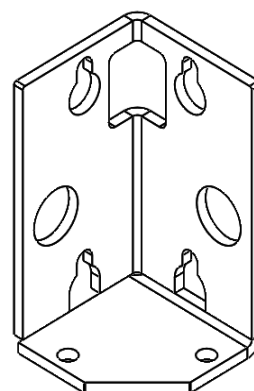
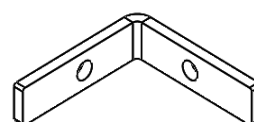
Clés plates 10 et 13

# Éléments d'assemblage

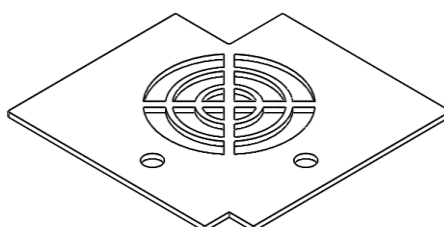
Flasque d'angle  
(x4)



Equerre fixation haute  
(x4)



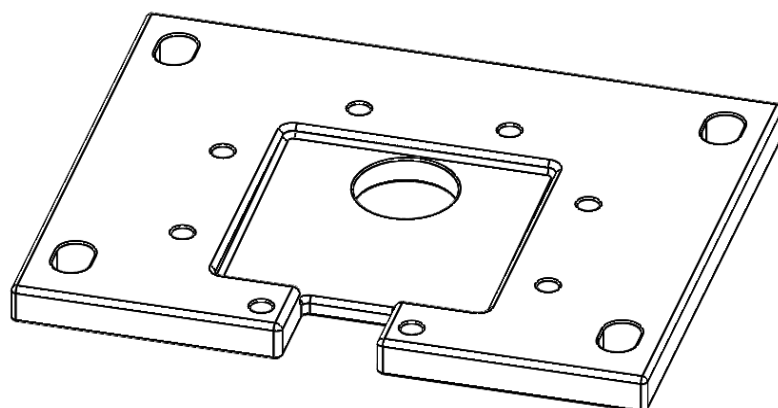
Equerre fixation poutre  
(x4)



Contreplaque  
(x4)

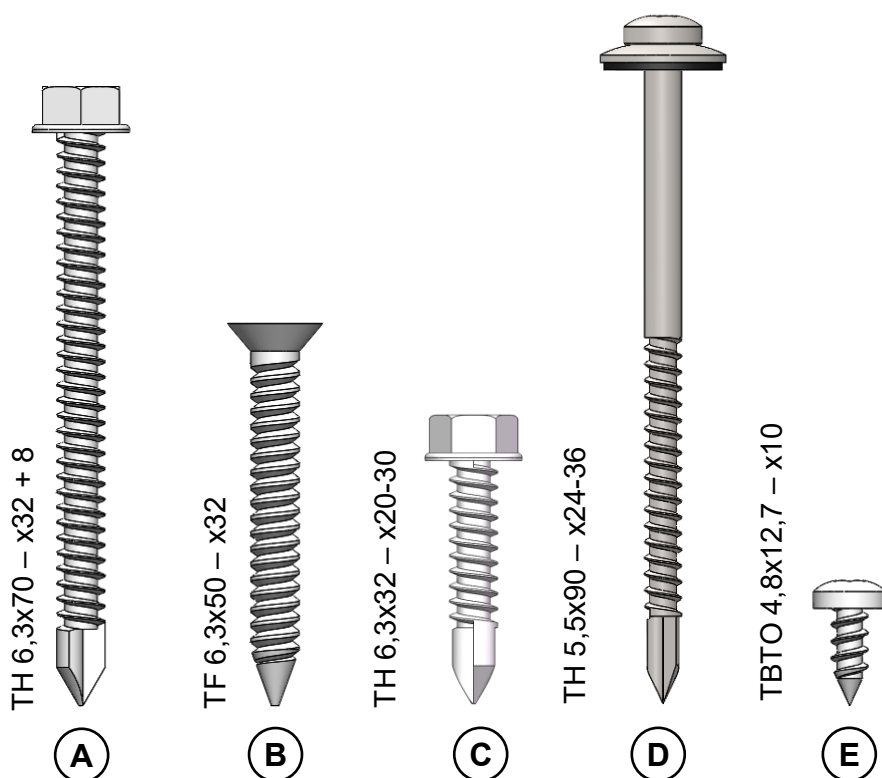


Joint à coller  
(x30-50ml)

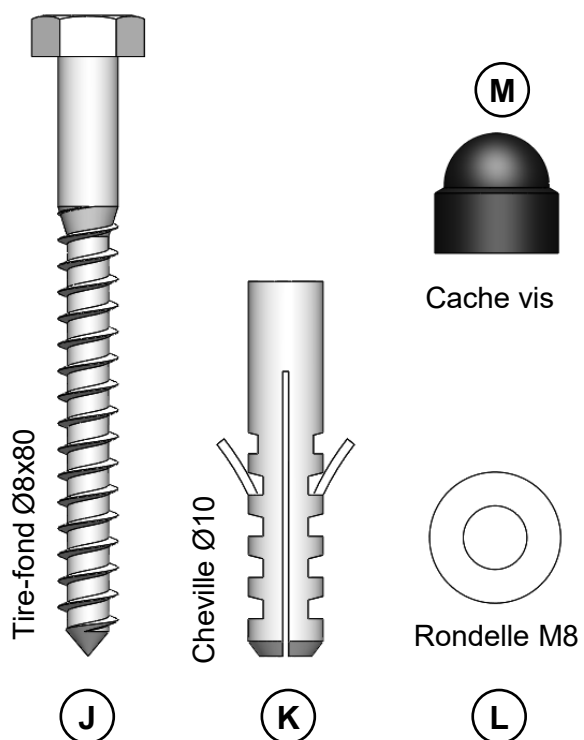


Platine poteau  
(x2)

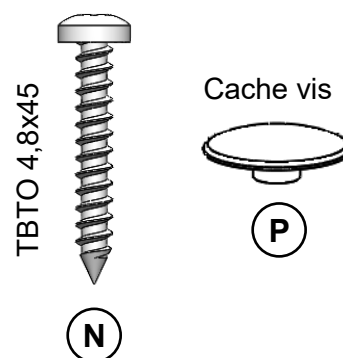
## Visserie



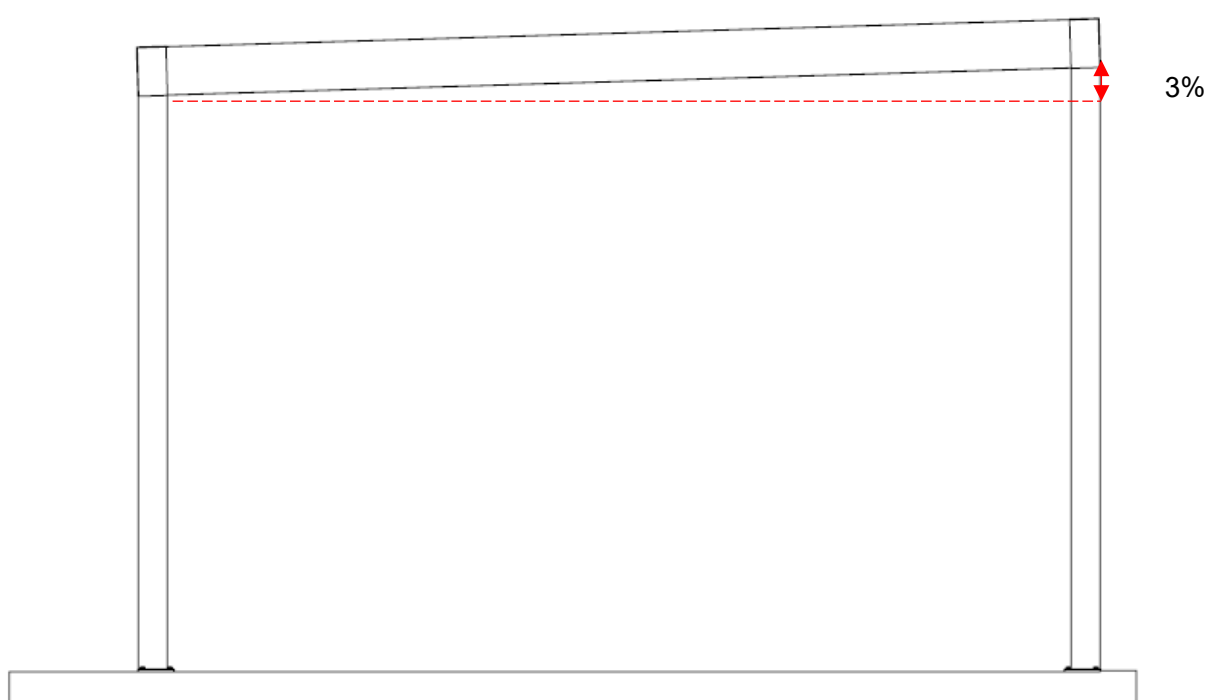
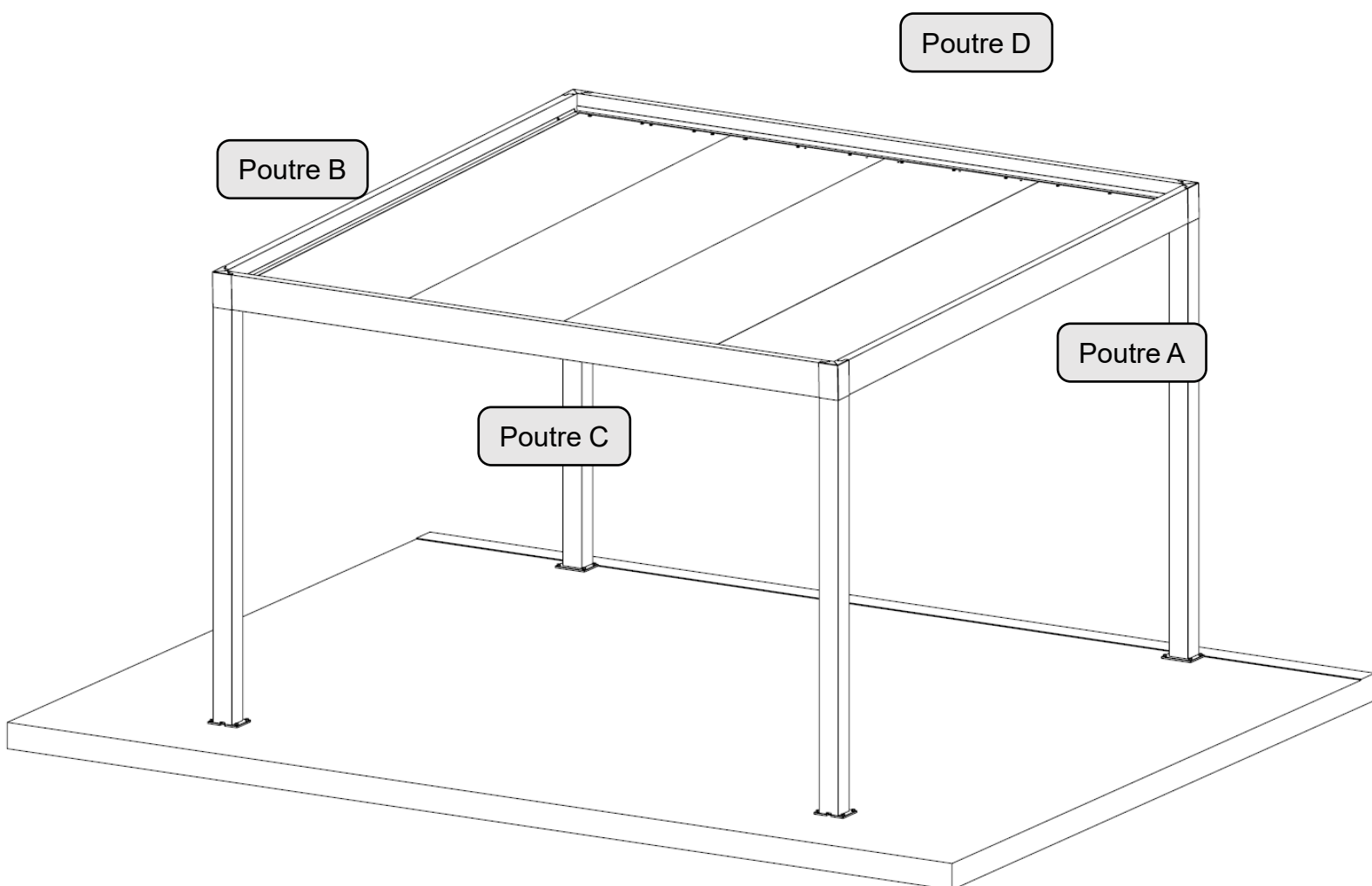
Fixation poteaux (visserie en option)  
x4 par poteau



Fixation option Store ou  
imposte x8



## Vue d'ensemble du produit

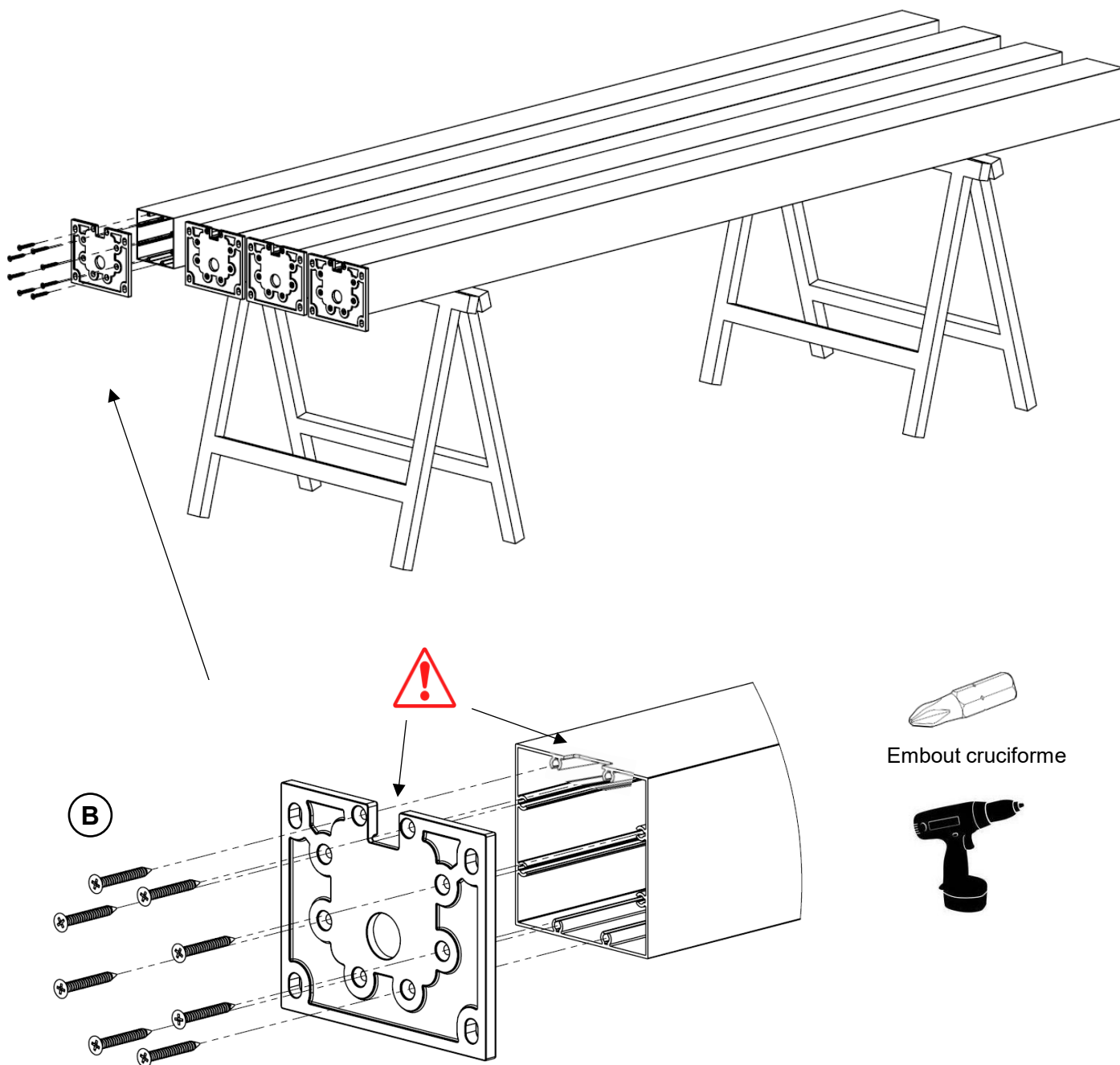


## 01 – Préparation des poteaux

Fixer les platines sur les poteaux avec les vis repère B.

La pente des poteaux doit être en partie haute, et l'évacuation des platines en face de celle des poteaux et vers l'extérieur de la pergola.

Repérer les poteaux de même longueur ensemble pour faciliter la suite.

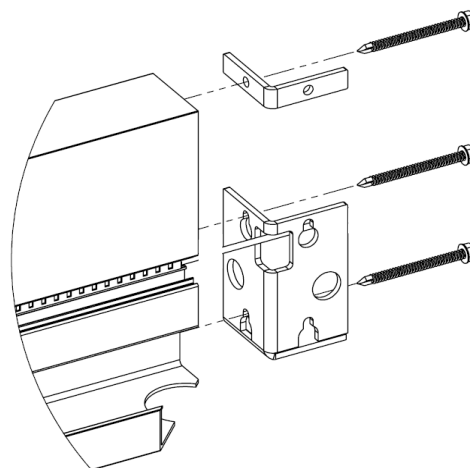
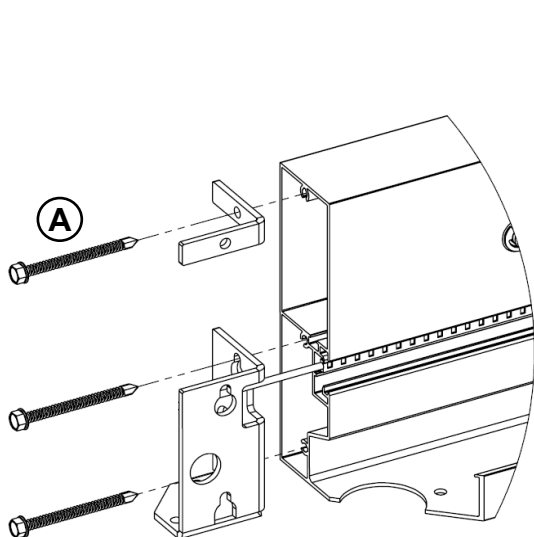




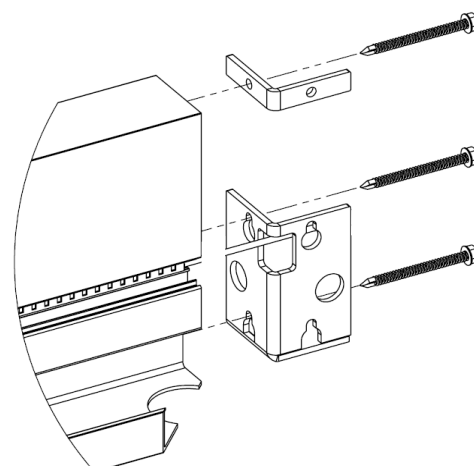
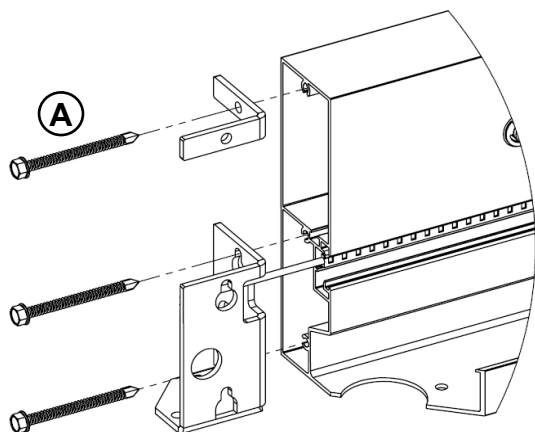
## 02 – Préparation poutre C et D

1 – Fixer les équerres de fixation de chaque coté de la poutre avec les vis repère **A**.

## Poutre C



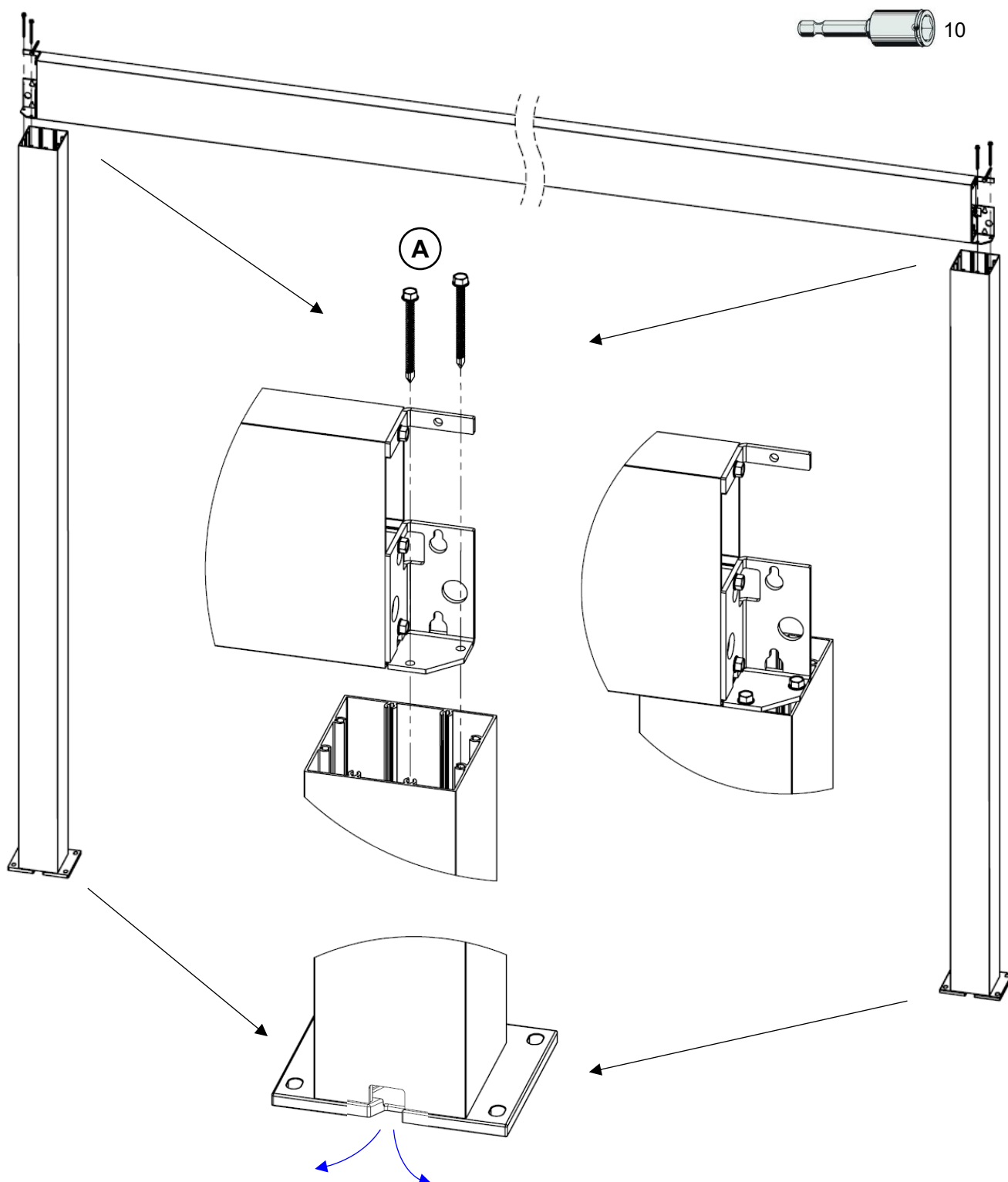
## Poutre D



## 03 – Montage poutre C et D sur poteaux

- 1 – Fixer la poutre C sur les deux **poteaux les plus courts** avec les vis repère **A**.
- 2 – Fixer la poutre D sur les deux **poteaux les plus long** avec les vis repère **A**.

Attention, l'évacuation de l'eau doit se trouver vers l'extérieur du carport.

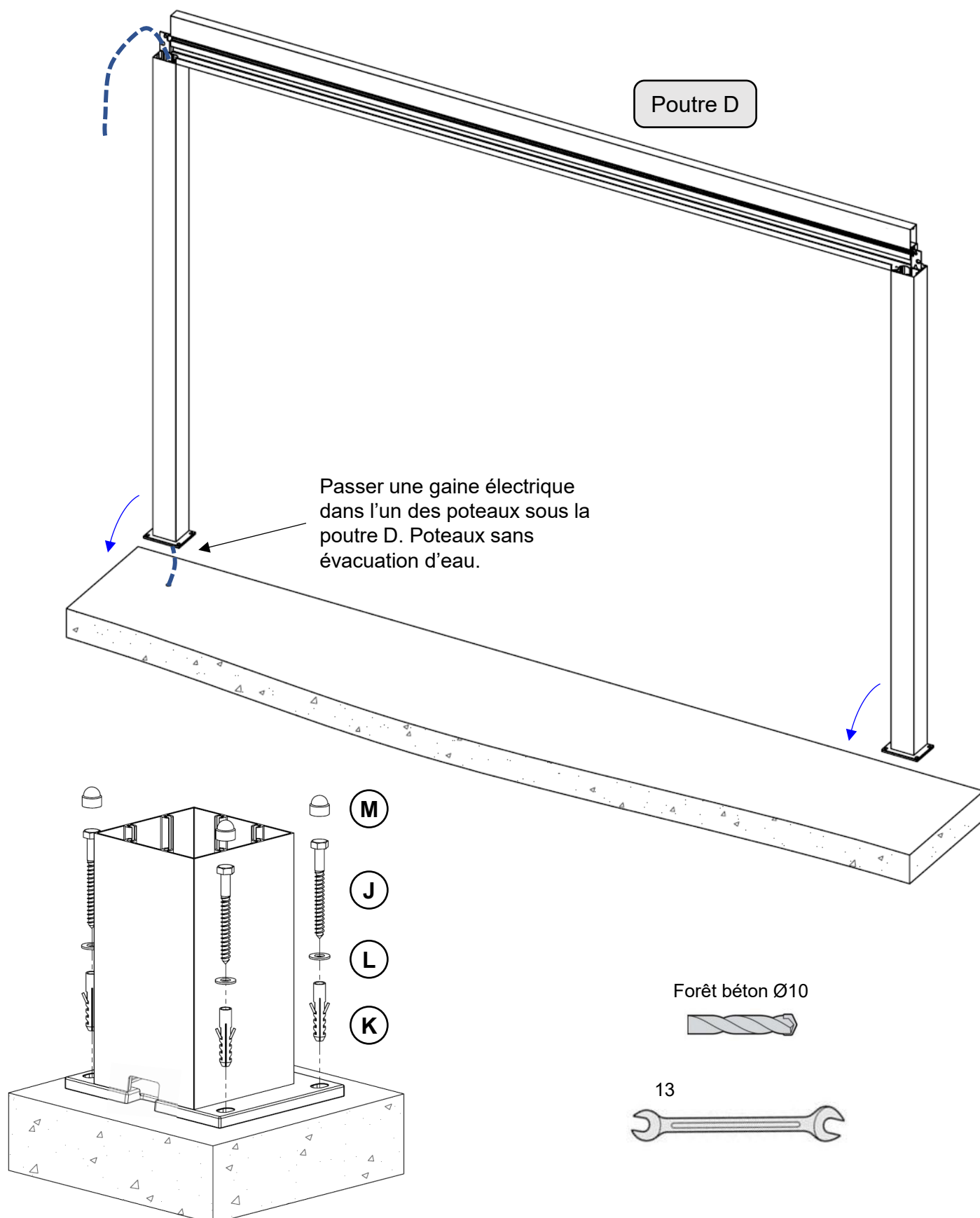


**Important :**

Positionner l'évacuation de l'eau vers l'extérieur du carport.

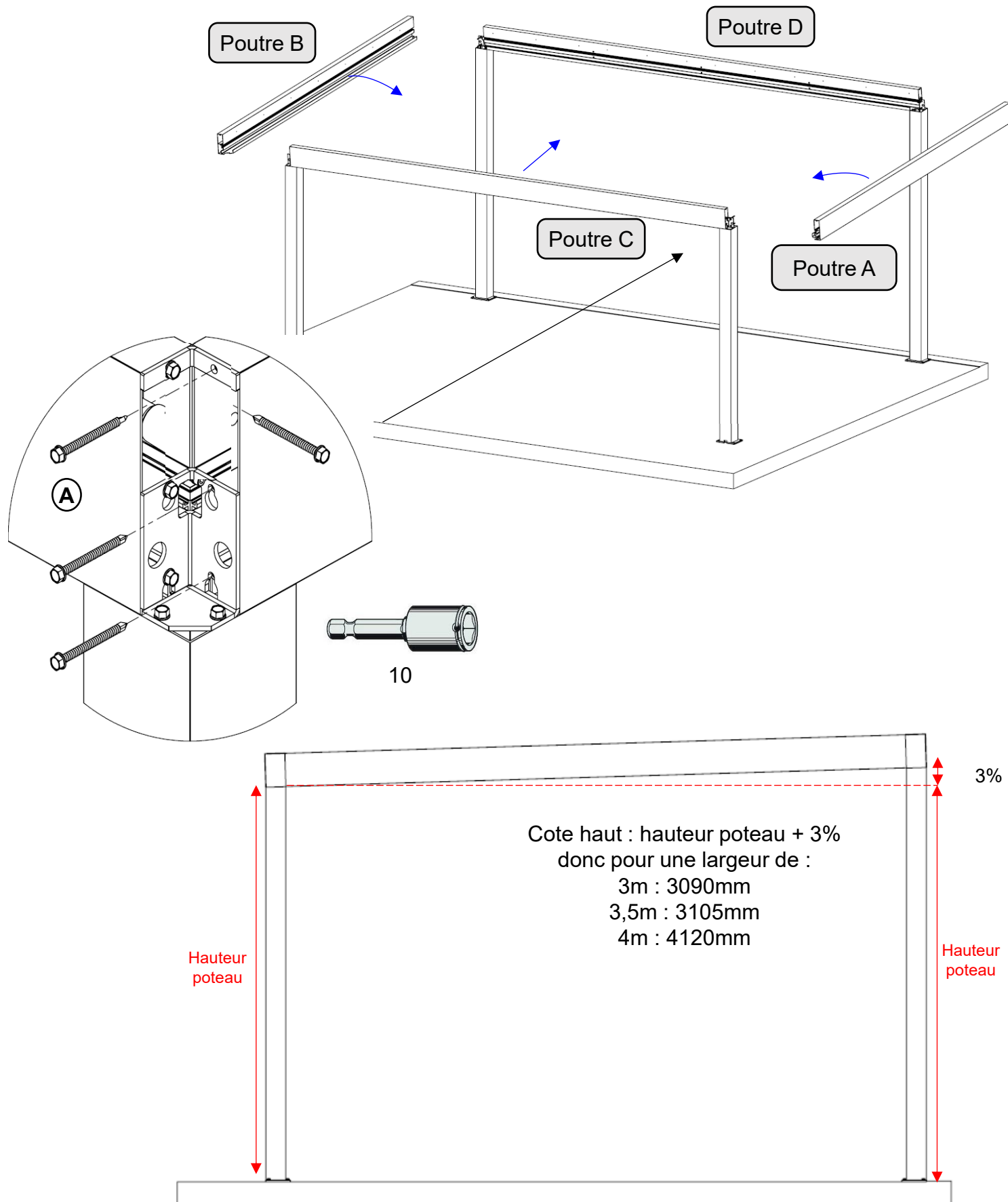
## 04 – Assemblage de la structure

- 1 – Mettre en place le premier portique avec la poutre D.
- 2 – Repérer la position des perçages, percer Ø10 puis mettre les chevilles repère **K**.
- 3 – Régler l'aplomb, caler si nécessaire puis fixer les poteaux avec les vis repère **J** + rondelles **L**.



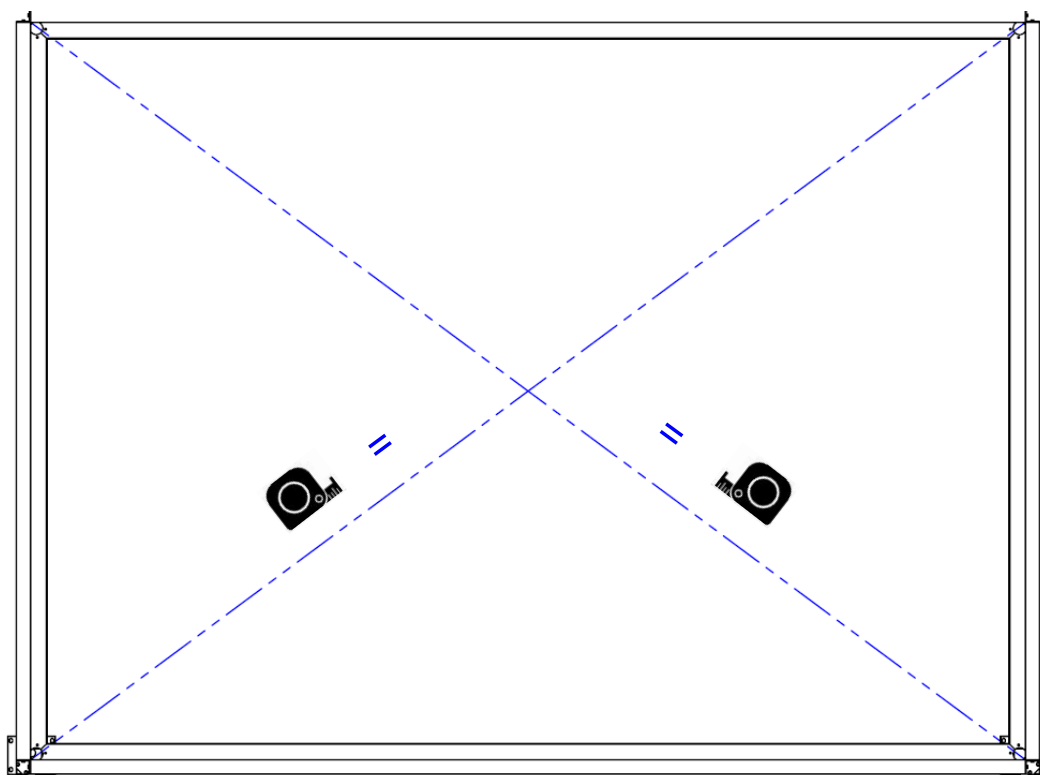
## 04 – Assemblage de la structure

- 4 – Présenter le 2<sup>nd</sup> portique sans le fixer, mettre en place la poutre latérale A ou B sur les portiques.  
 5 – Mettre en place la poutre restante et fixer les poutres avec les vis repère **A**.



## 05 – Fixation des poteaux

1 – Régler le bon équerage de la pergola en mesurant les diagonales à l'intersection des poutres, elles doivent être de mêmes longueurs.



2 – Régler l'aplomb des poteaux puis le niveau de la structure, caler sous la platine si nécessaire.

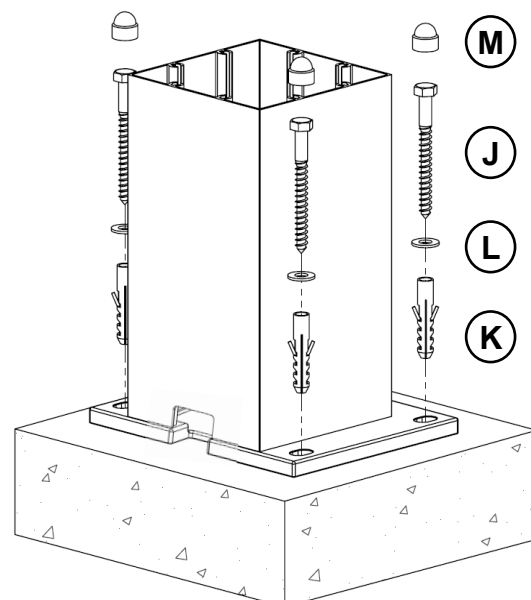
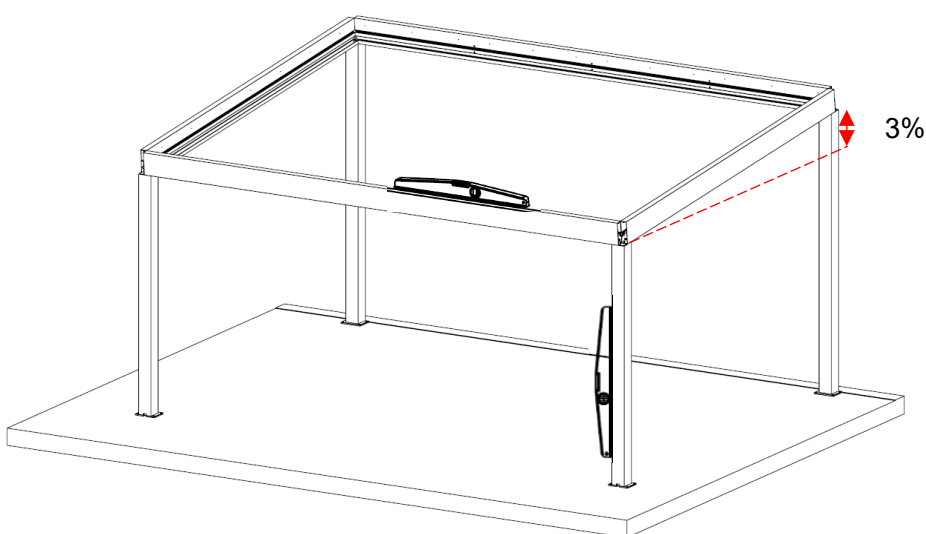
3 – Repérer les trous de fixation, percer Ø10 puis mettre les chevilles repère **K**.

4 – Fixer les poteaux avec les vis repère **J** + rondelle repère **L**, mettre les caches vis **M**.

Forêt béton Ø10



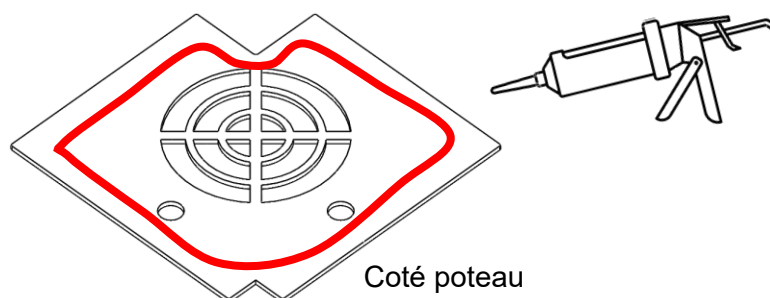
13



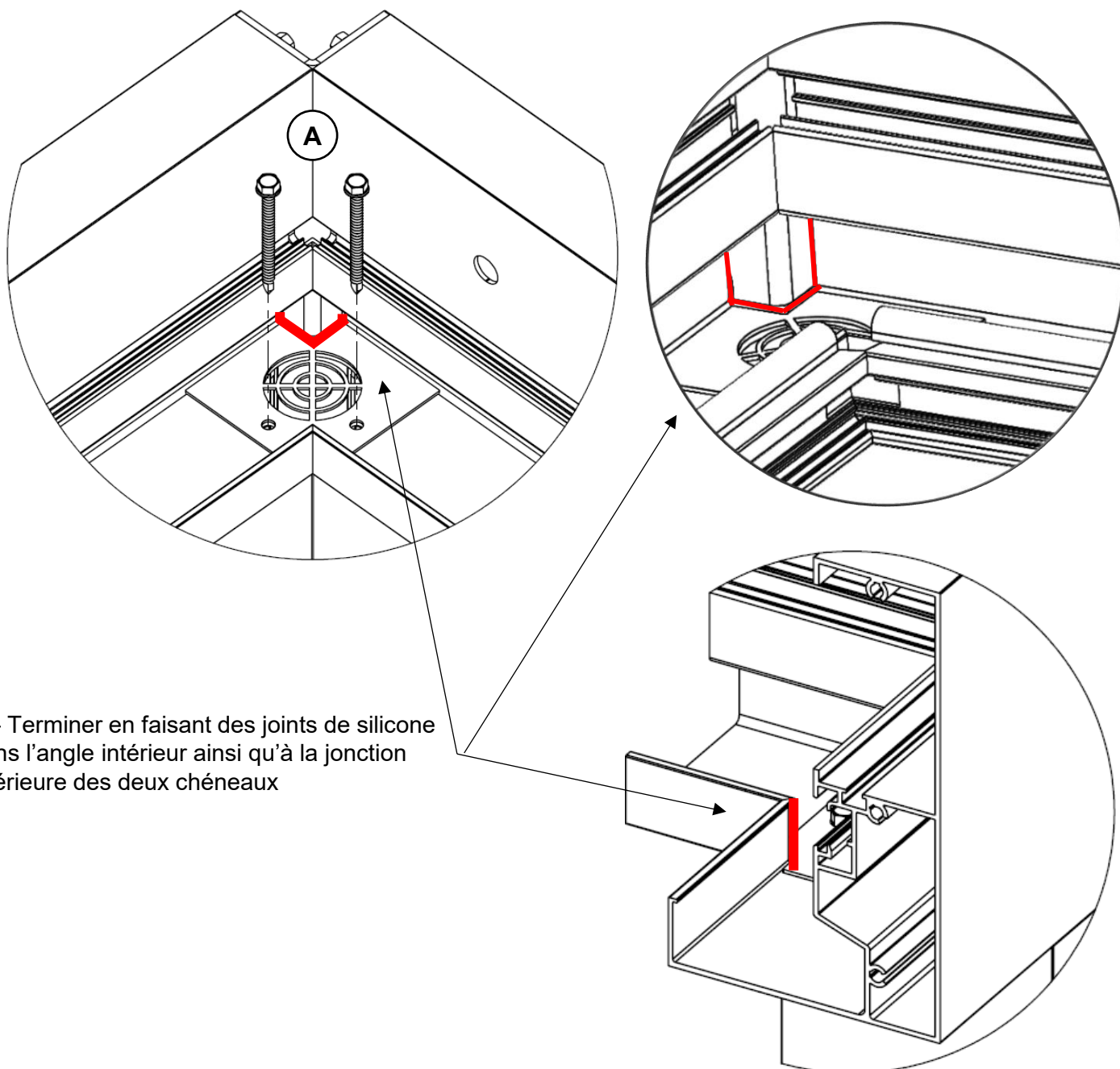
Vérifier que la hauteur entre la poutre contre le mur et la poutre de devant est de 120 mm

## 06 – Montage et étanchéité des contreplaques d'angle

1 – Déposer un cordon de silicone sur le pourtour des contreplaques.



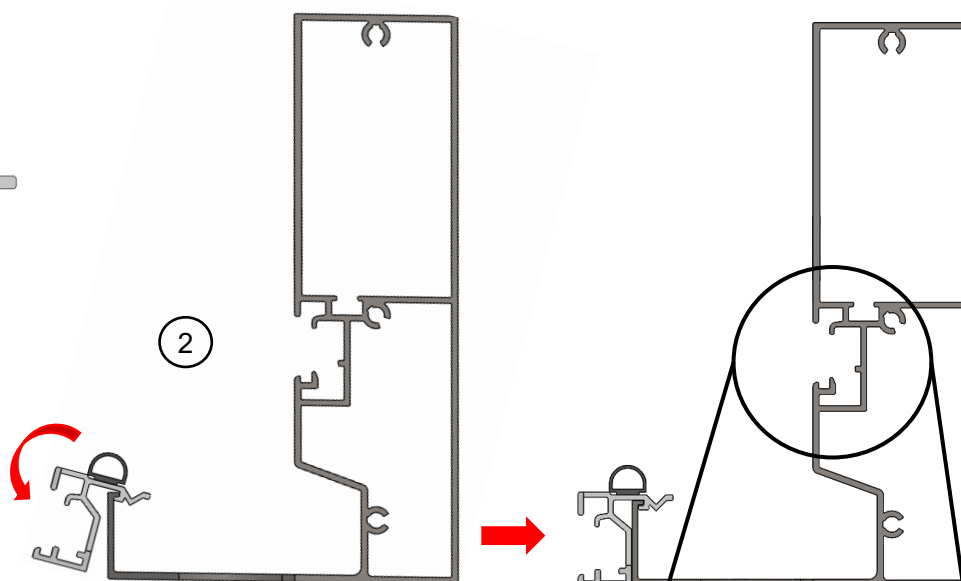
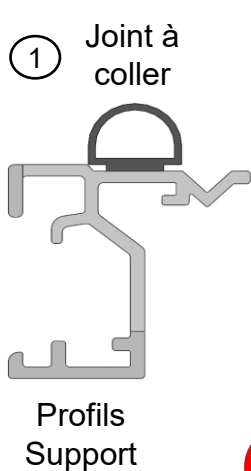
2 – Positionner les contreplaques dans les angles à l'intérieur des chéneaux (silicone entre contreplaque et chéneau) : fixer les contreplaques sur les poteaux avec les vis repère **A**.



3 – Terminer en faisant des joints de silicone dans l'angle intérieur ainsi qu'à la jonction intérieure des deux chéneaux

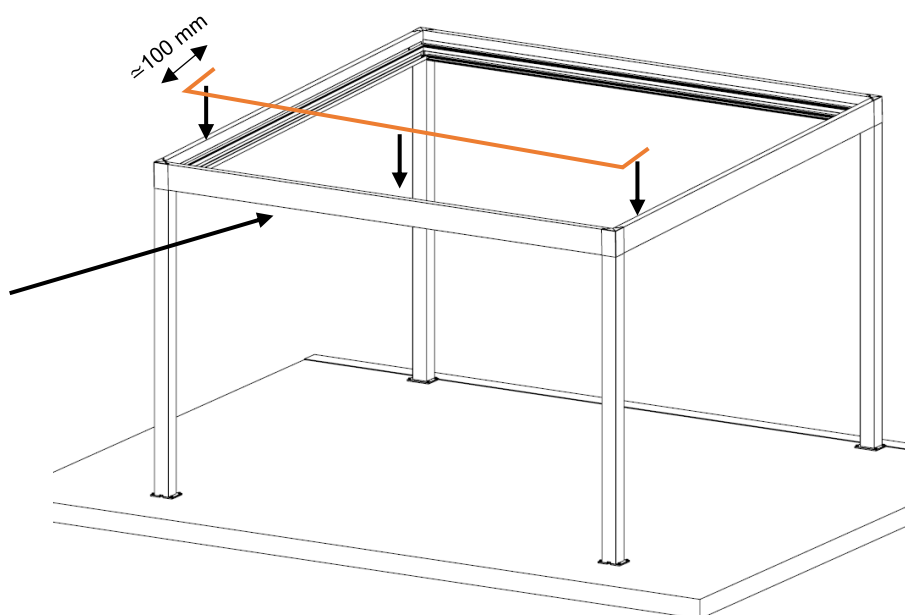
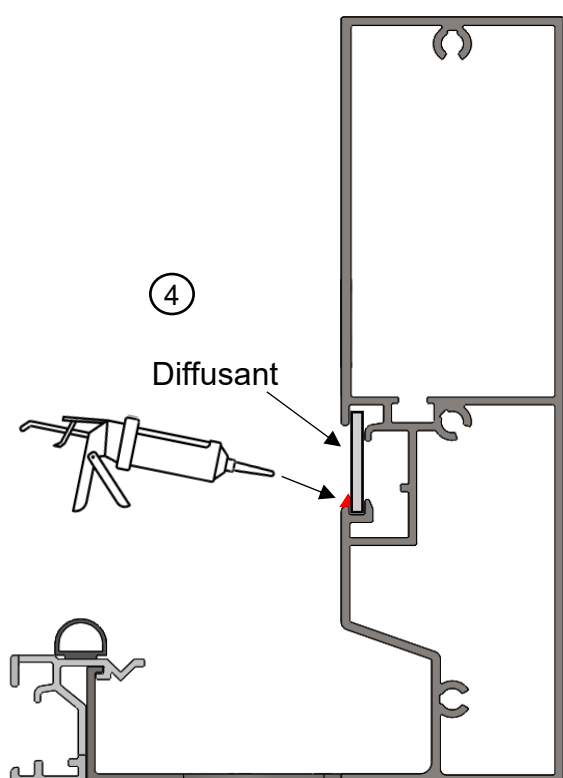
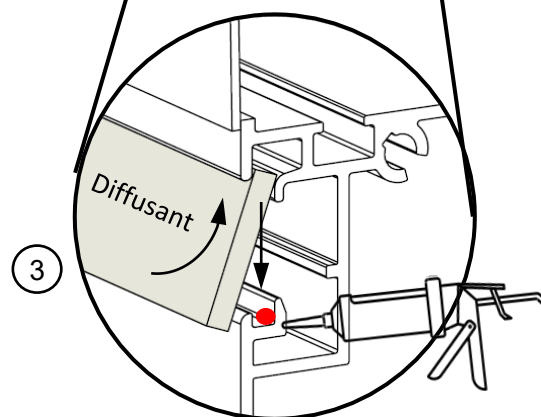
## 07 - Installation des Profils Supports

- 1 – Coller les Joints sur les profils supports.
- 2 – Placer les profils supports sur le tour des poutres comme ci-dessous.



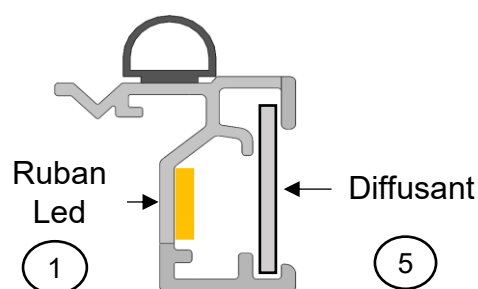
- 3 – Placer des diffusants Leds dans le logement de la poutre du bas et dans les poutres des cotés sur environ 100 mm comme ci-dessous.

- 4 – Faire un joint de silicone dans les angles, et tout le long en bas des diffusant comme ci-dessous.

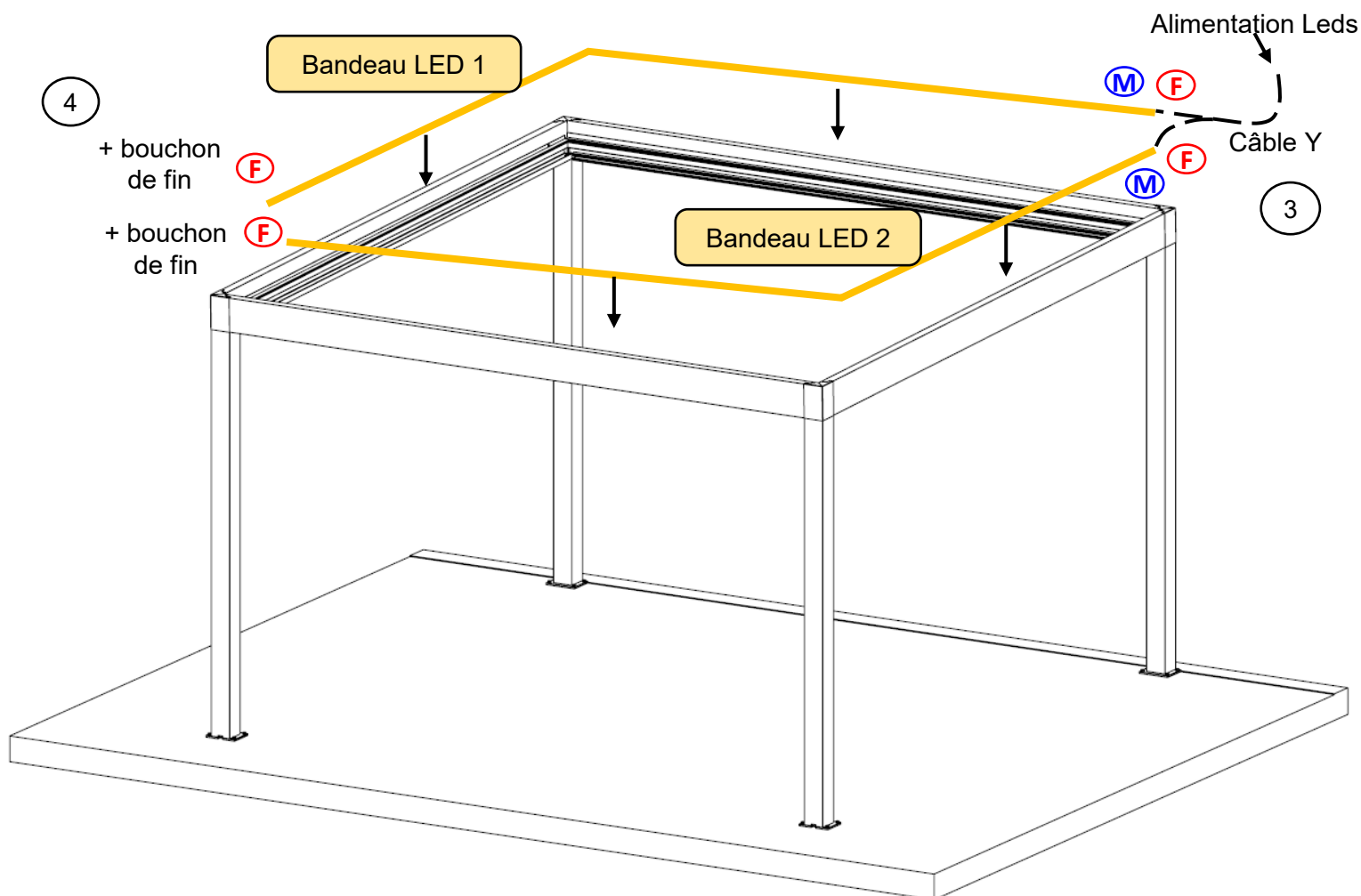
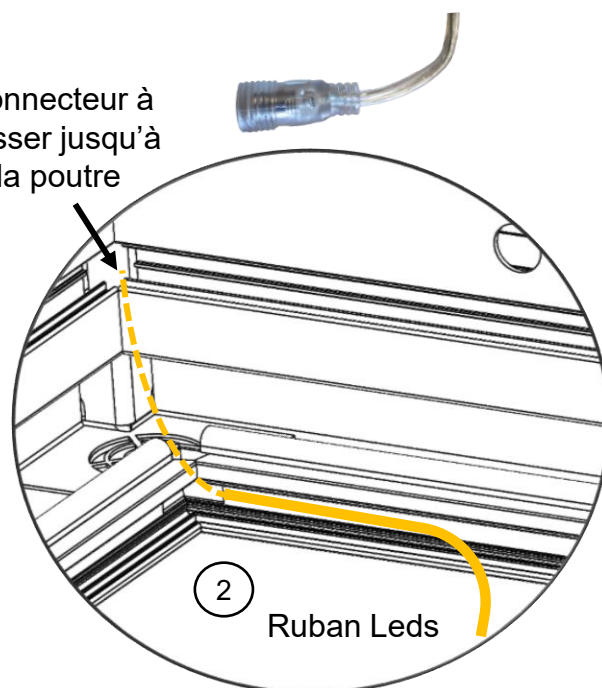


## 08 - Installation des Leds (option)

- 1 – Coller les rubans Leds dans les profils avec le côté alimentation coté haut, et faites ressortir les fils par les extrémités.
- 2 – Passer les connecteurs par l'extrémité du profil support, pour aller jusqu'à la poutre.
- 3 – Connecter les rubans Leds au câble Y
- 4 – Mettre les bouchons de fin sur les bandeaux
- 5 – Placer les diffusants Leds dans les profils supports



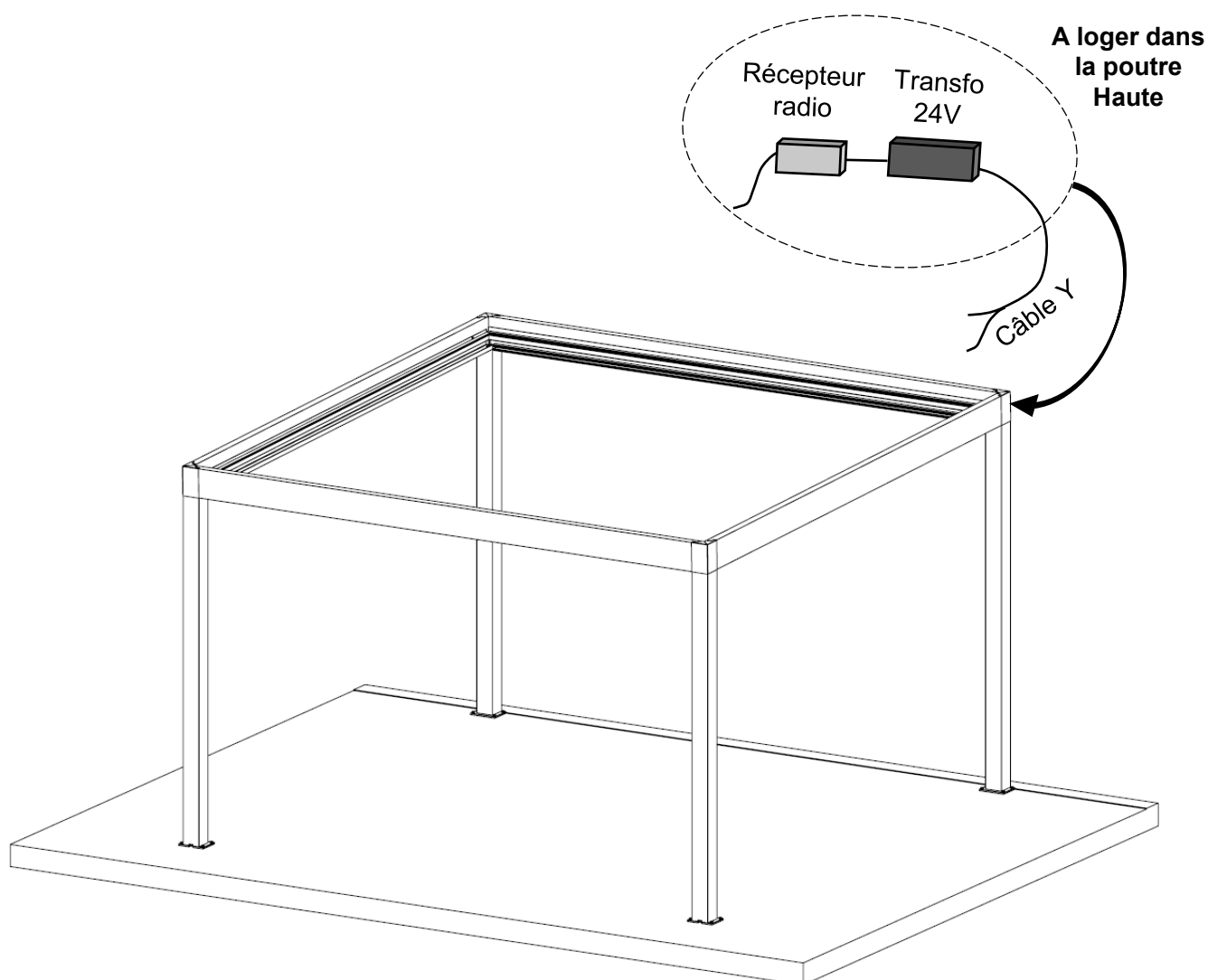
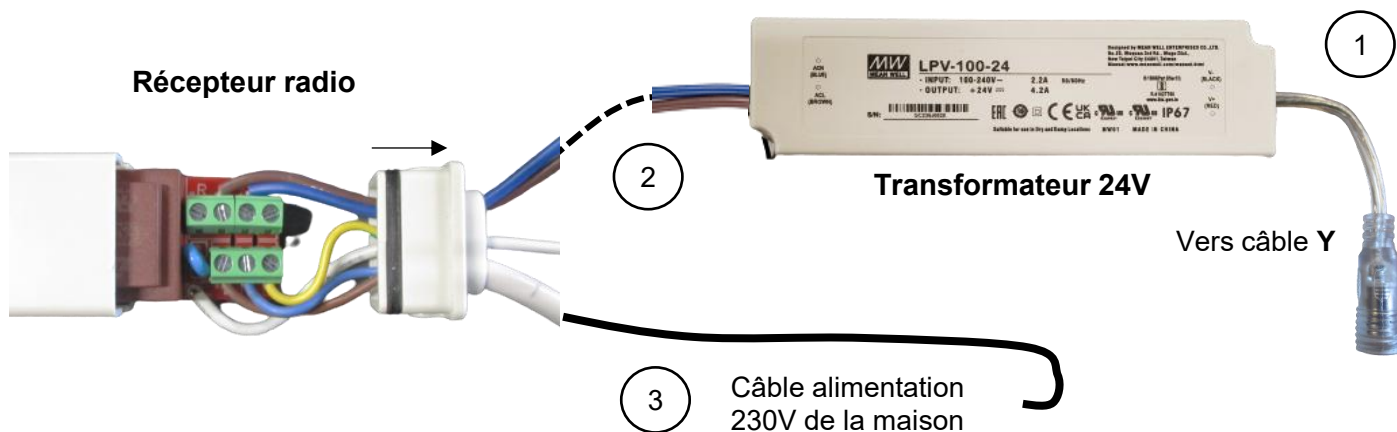
Connecteur à  
passer jusqu'à  
la poutre





## 08 - Installation des Leds (option)

- 1 – Connecter le câble Y au transformateur 24V (connecteurs mâle/femelle).
- 2 – Connecter le transformateur 24V au récepteur radio.
- 3 – Connecter le récepteur radio au câble d'arrivée électrique, et placer le tout dans la poutre haute.



## Programmation de la télécommande (appairage avec le récepteur)

Sur la télécommande, se mettre sur le canal choisi pour l'éclairage LED.



**Important** : Mettre l'alimentation hors tension (coupure au compteur)

Alimentation  
230V



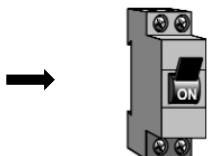
Maintenir  
la touche  
haut 3s



Attendre que  
la LED bleu  
soit fixe



Tout en maintenant la touche  
haut appuyée, remettre  
l'alimentation en tension



Attendre que le  
récepteur émette  
un bip



En moins de 10s,  
appuyer sur la  
touche haut



Le récepteur émet  
3 bips rapides  
**Programmation terminée**



L'éclairage s'allume en appuyant sur la touche bas de la télécommande.



Si besoin, vous pouvez inverser la commande (touche haut au lieu de touche bas) en procédant comme suit:

Appuyer 5s sur  
la touche stop



Le récepteur  
émet un bip



Appuyer sur la  
touche bas

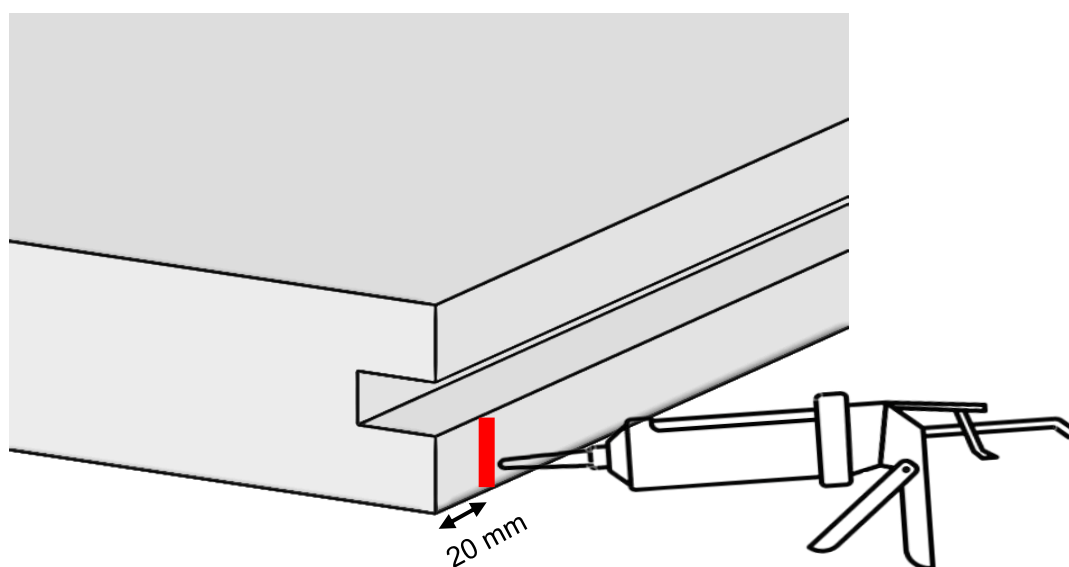
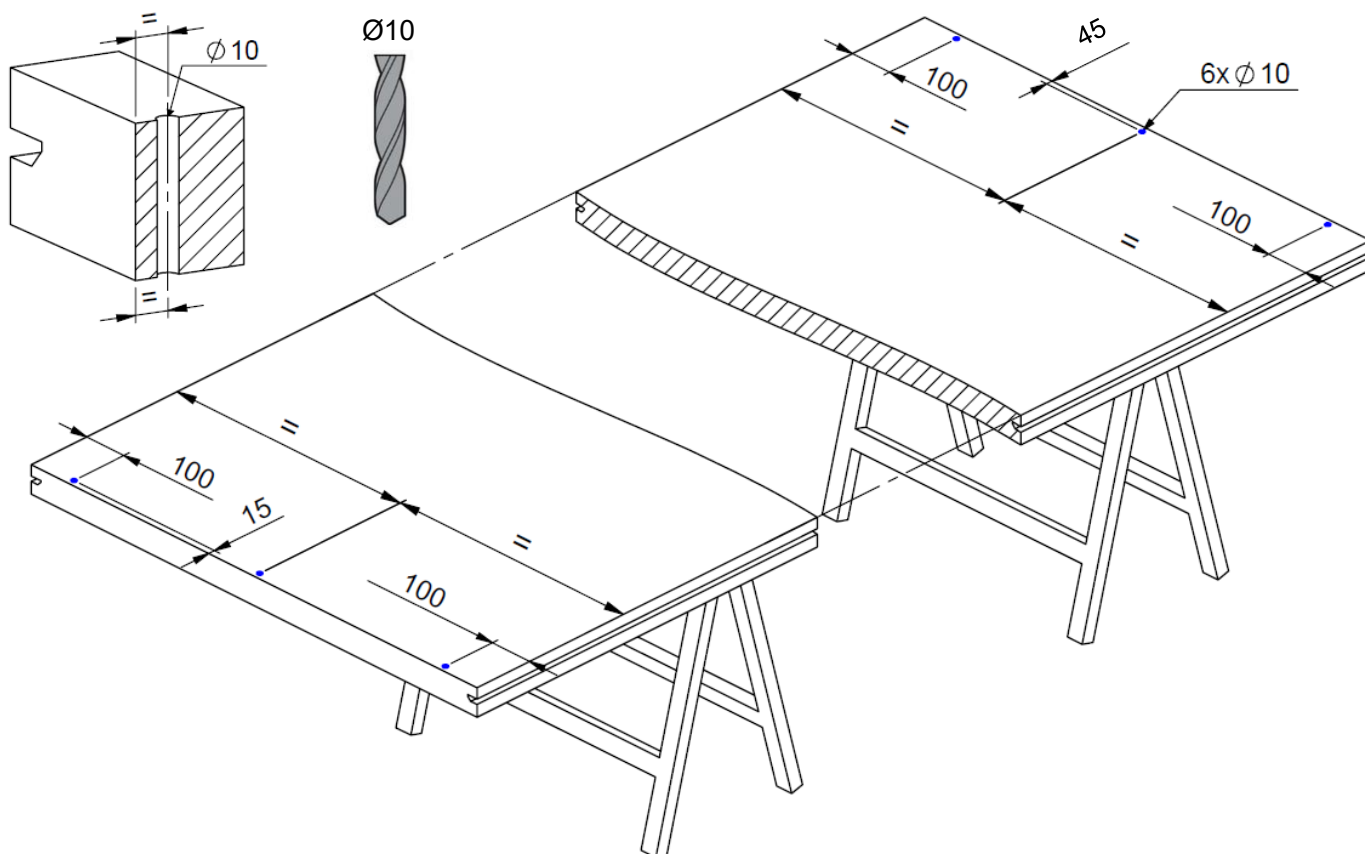


Le récepteur émet  
3 bips rapides  
**Inversion terminée**



## 09 – Préparation des panneaux

- 1 – Commencer par réaliser les perçages des plaques de toit, 3 trous Ø10 traversant aux extrémités en respectant les cotes ci-dessous : **15 mm** du bord pour le bas du panneau et **45 mm** pour le haut.
- 2 – Avant le placement du panneau réaliser un joint silicone entre la rainure de la clé de jonction et le bas du panneau à environ 20 mm du bas du panneau.
- 3 – Décoller le film de protection



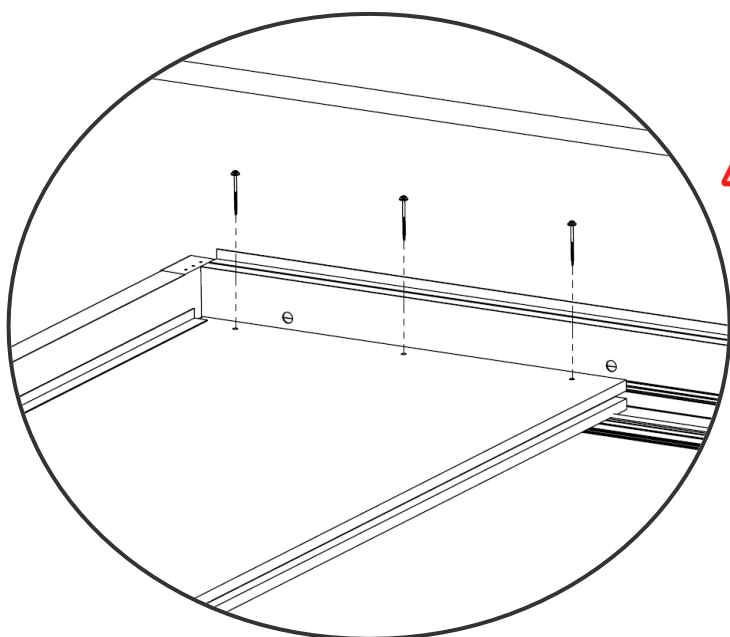
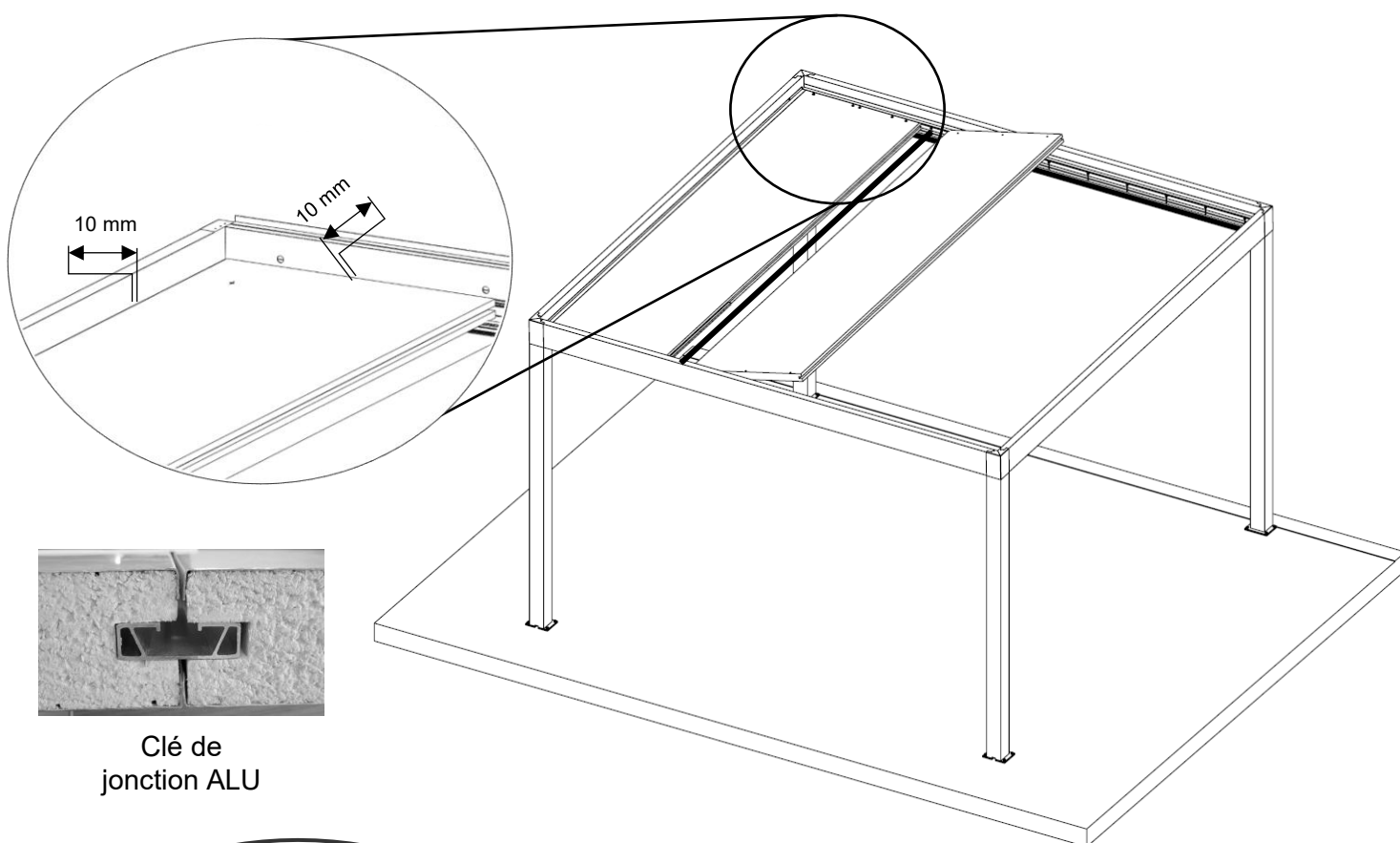
## 10 - Pose des panneaux

1 – Poser le premier panneau en calant à 10 mm de la poutre latérale et de la poutre coté haut du panneau

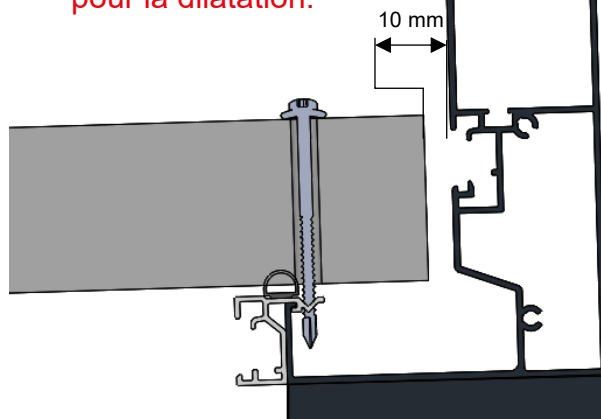
Insérer une clé de jonction ALU dans la rainure du panneau. **Laisser dépasser la clé de jonction de 10mm en partie basse.**

Insérer le second panneau sur la clé en réalisant une légère rotation puis venir en contact sur le 1<sup>er</sup> panneau, exercer une pression pour garantir l'étanchéité. Continuer ainsi avec les autres panneaux

2 – En partie haute, fixer les panneaux avec les vis TH 5,5x90 auto-perceuses en vissant dans le profil support panneau

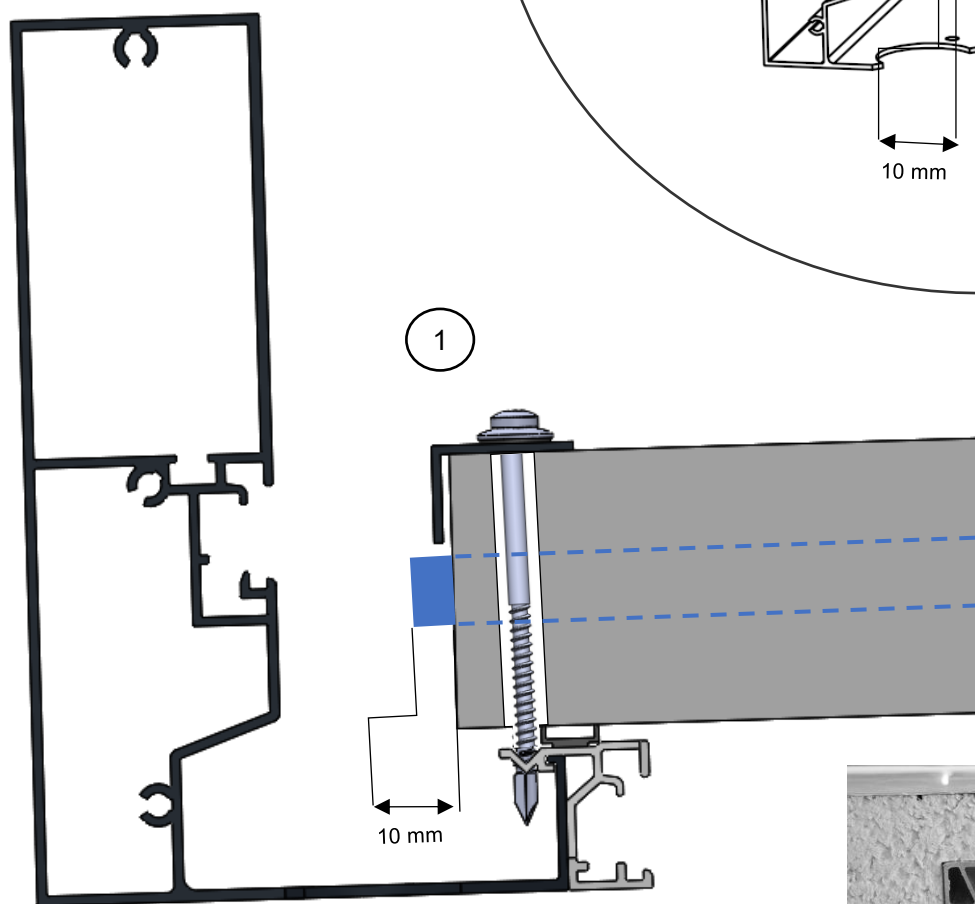
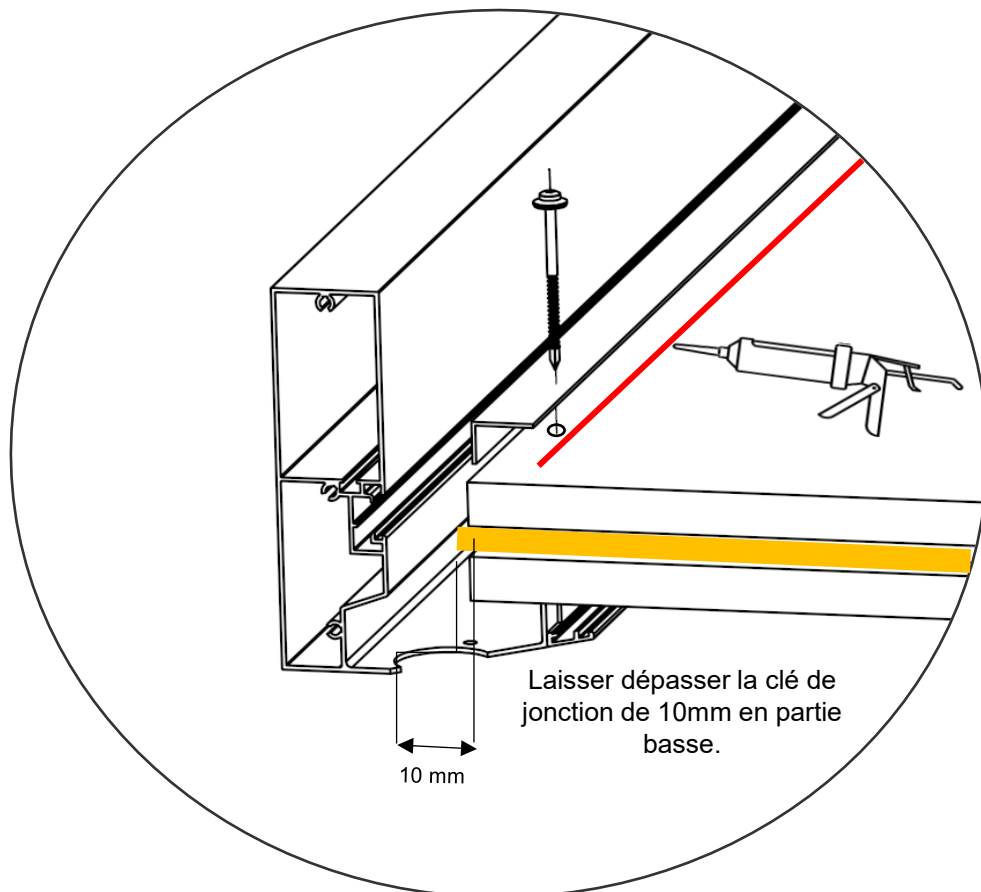


Visser jusqu'au contact sans serrer pour ne pas endommager les panneaux et pour garantir le jeu prévu pour la dilatation.



## 11 – Fixation basse des panneaux

- 1 – Réaliser un cordon de silicone sous la cornière basse
- 2 – Sur la partie basse, fixer la cornière sur le bas des panneaux en plaçant les vis dans les trous du bas des panneaux et en perçant dans la partie en forme de V du profil support.



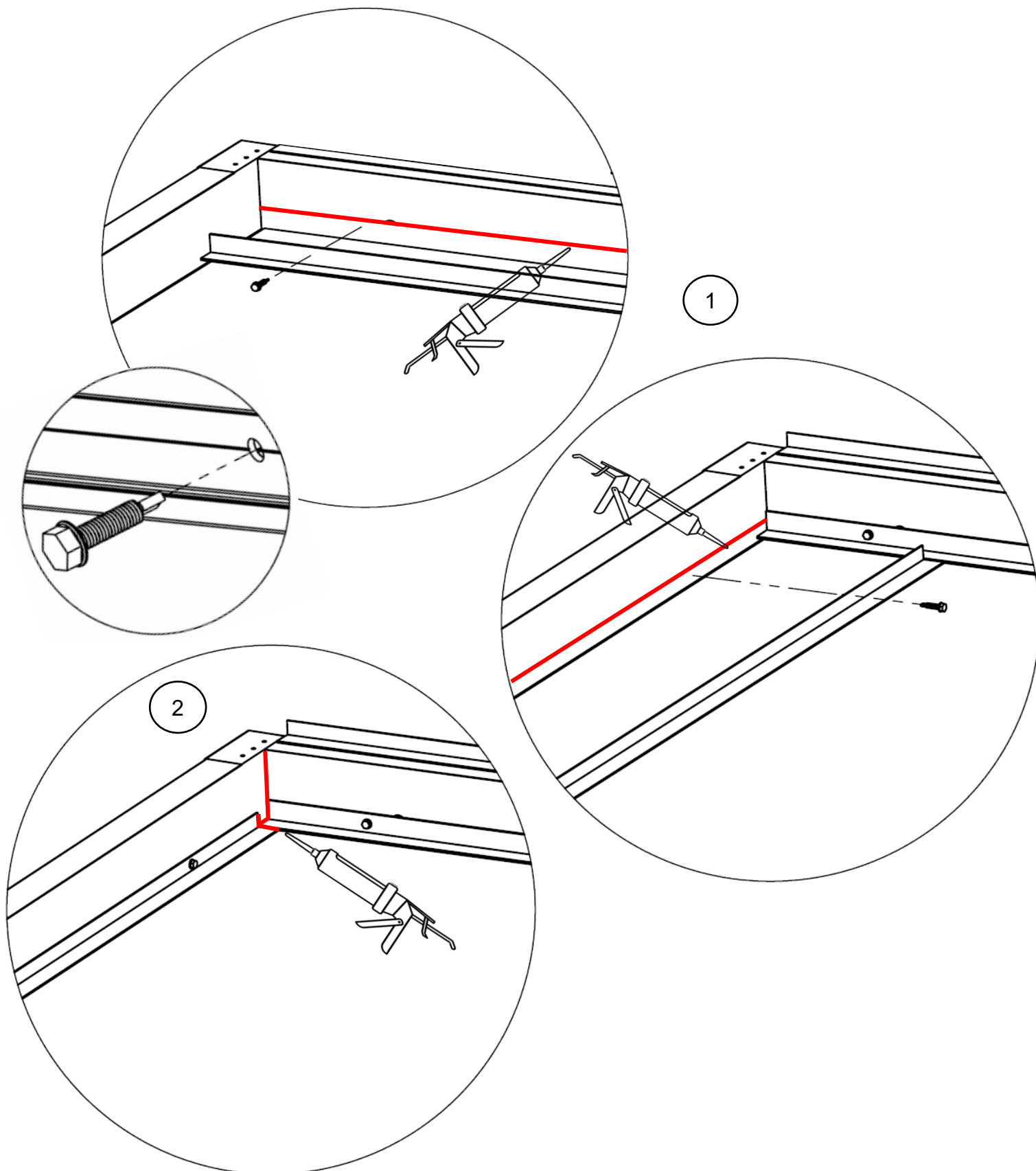
Laisser dépasser la clé de jonction de 10mm en partie basse.



Clé de jonction  
ALU

## 12 - Pose des Cornières d'étanchéité

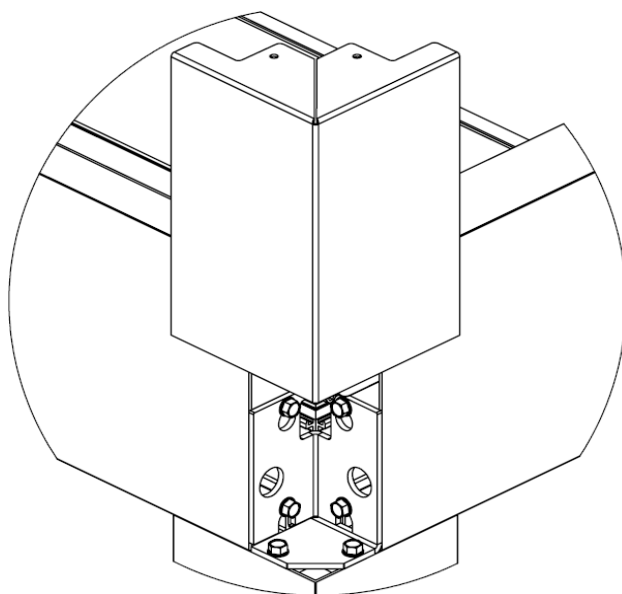
- 1 – Fixer les cornières en haut et sur les cotés avec les vis TH Ø6,3 auto-perçeuses.  
Réaliser l'étanchéité des cornières avec un cordon de silicone.
- 2 – Veillez à bien étancher les coins hauts du toit et le dessus des cornières.



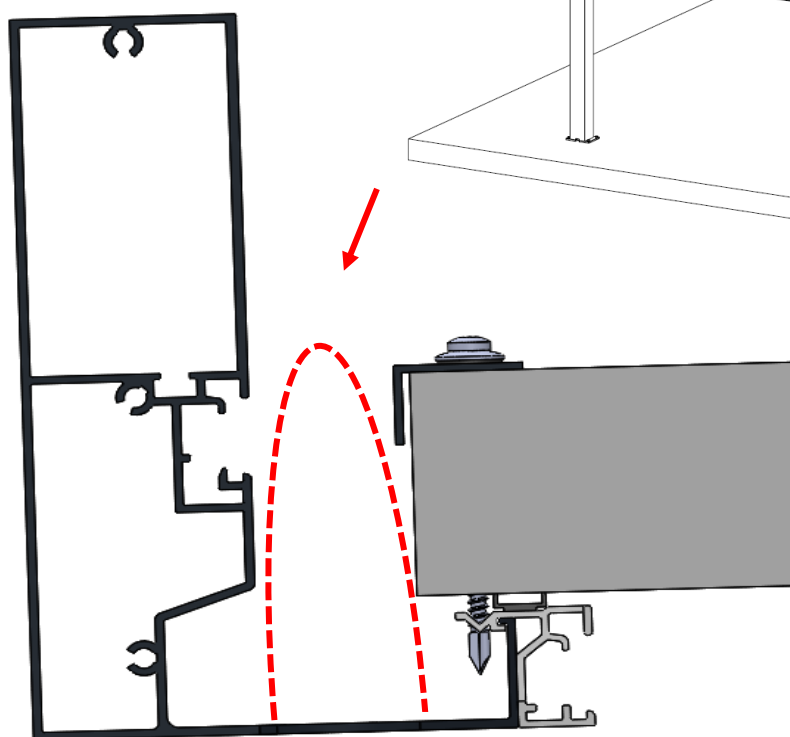
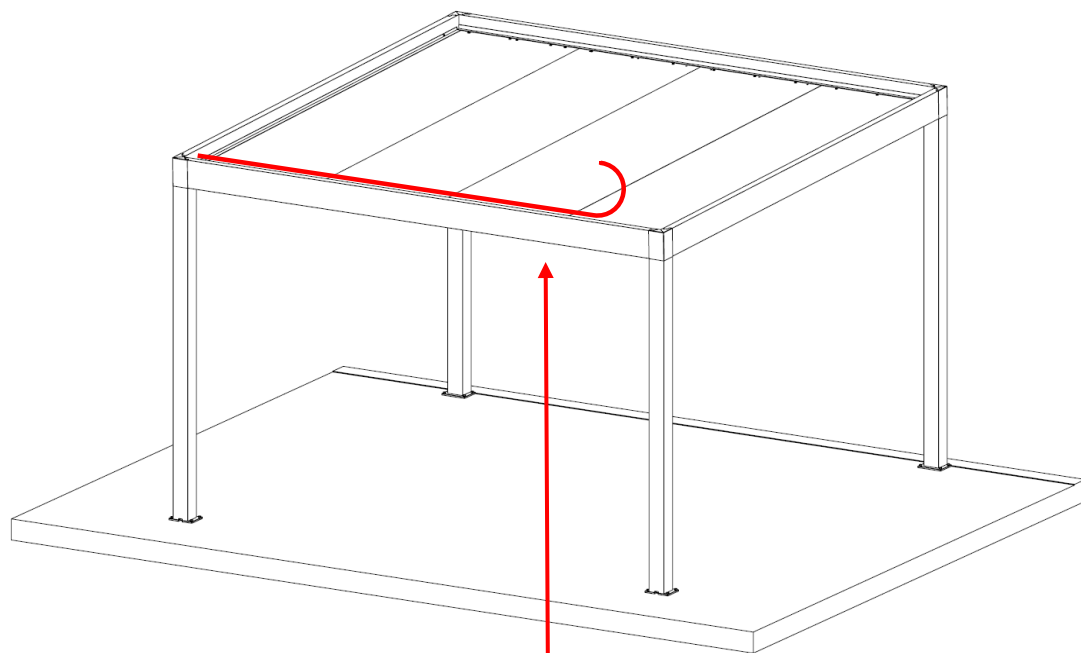
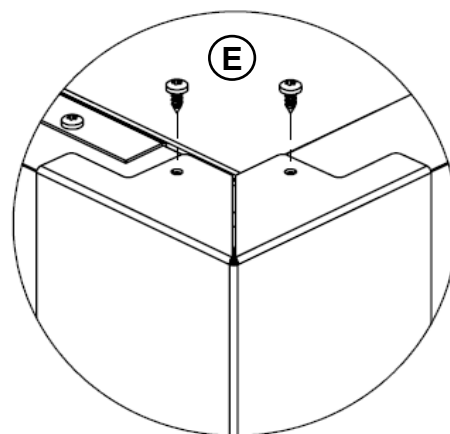
## 13 - Finitions

1 - Positionner les flasques d'angle au dessus des poteaux, pré-percer Ø4 au travers des trous de fixation, puis fixer avec les vis repère **E**.

2 – Placer le grillage stop feuille en le pliant en deux et en le plaçant entre les panneaux et la poutre basse.

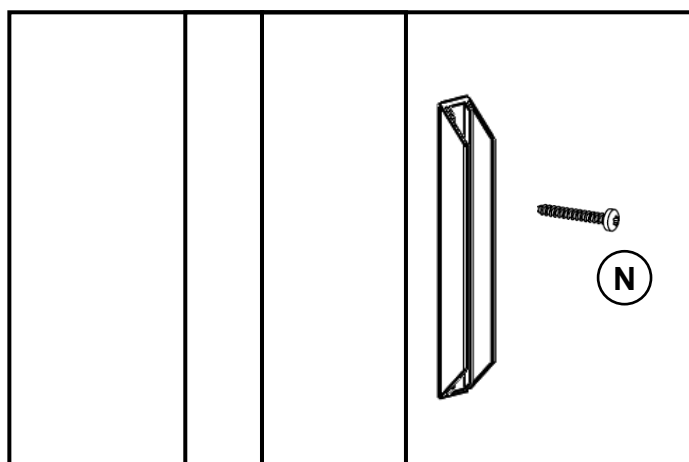
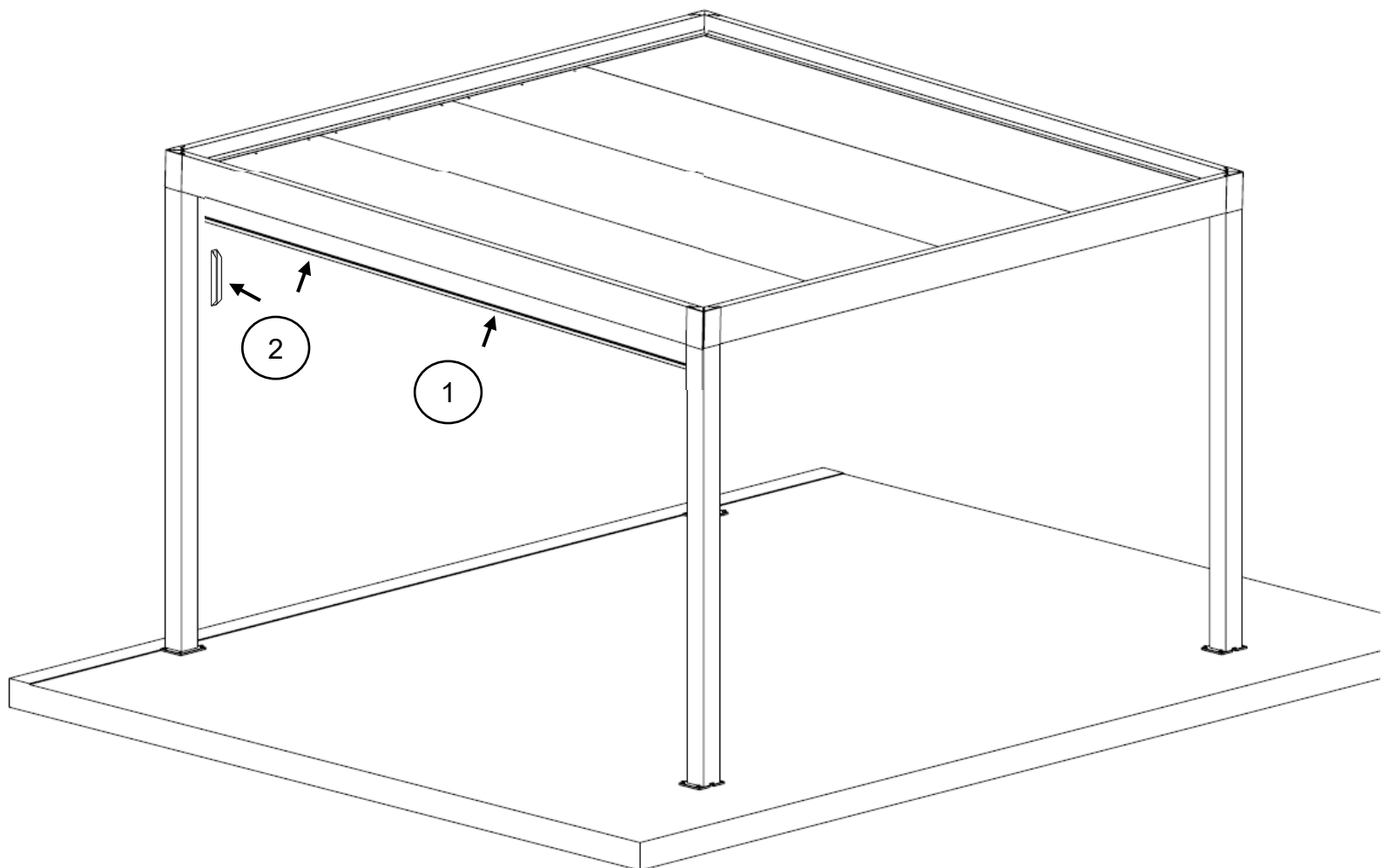


Forêt acier Ø4

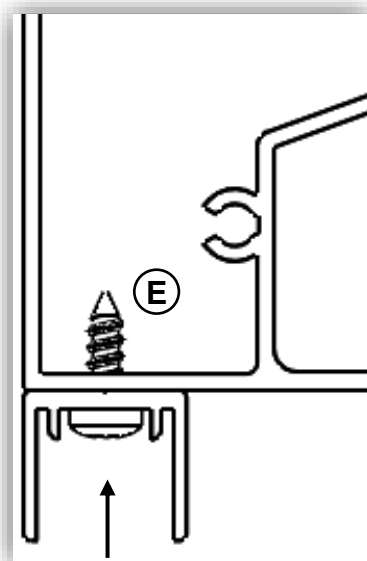


## 14 – Imposte (Option)

- 1 – Placer le profil U sous les poutres de côté, pré-perçer Ø4, puis visser le avec les vis repère **E**.  
 2 – Placer le profil U sur le poteau, puis visser le avec la vis repère **N**.



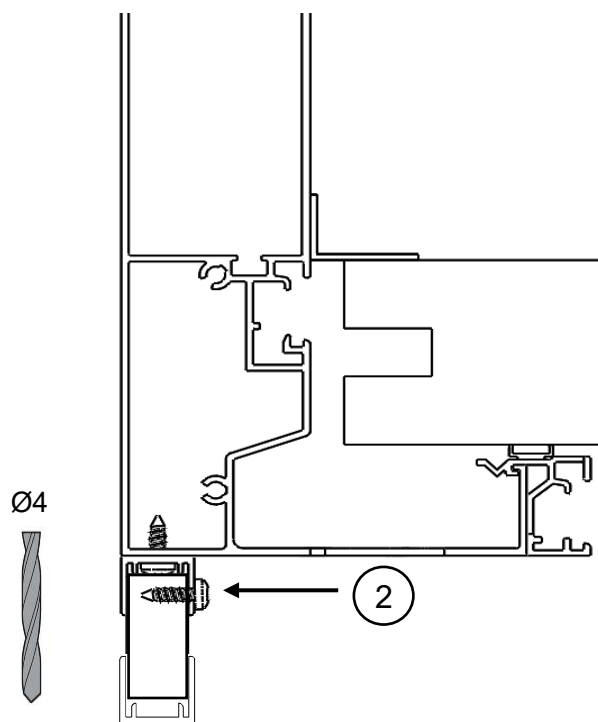
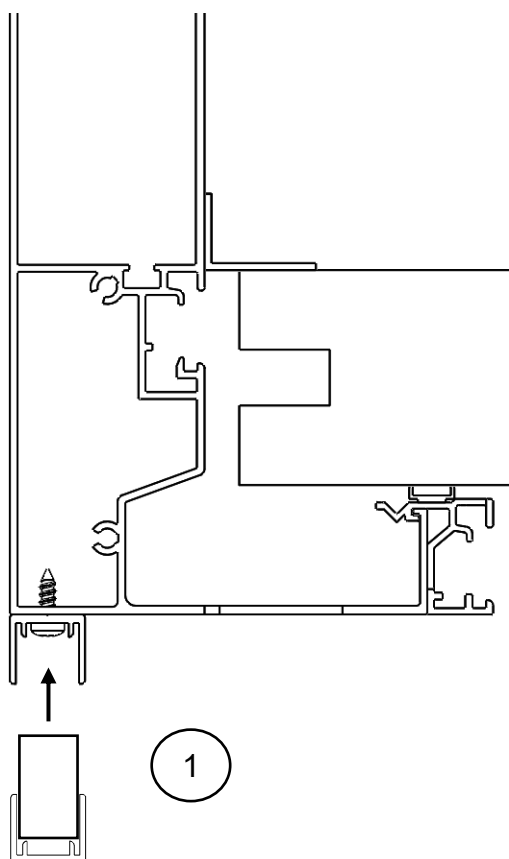
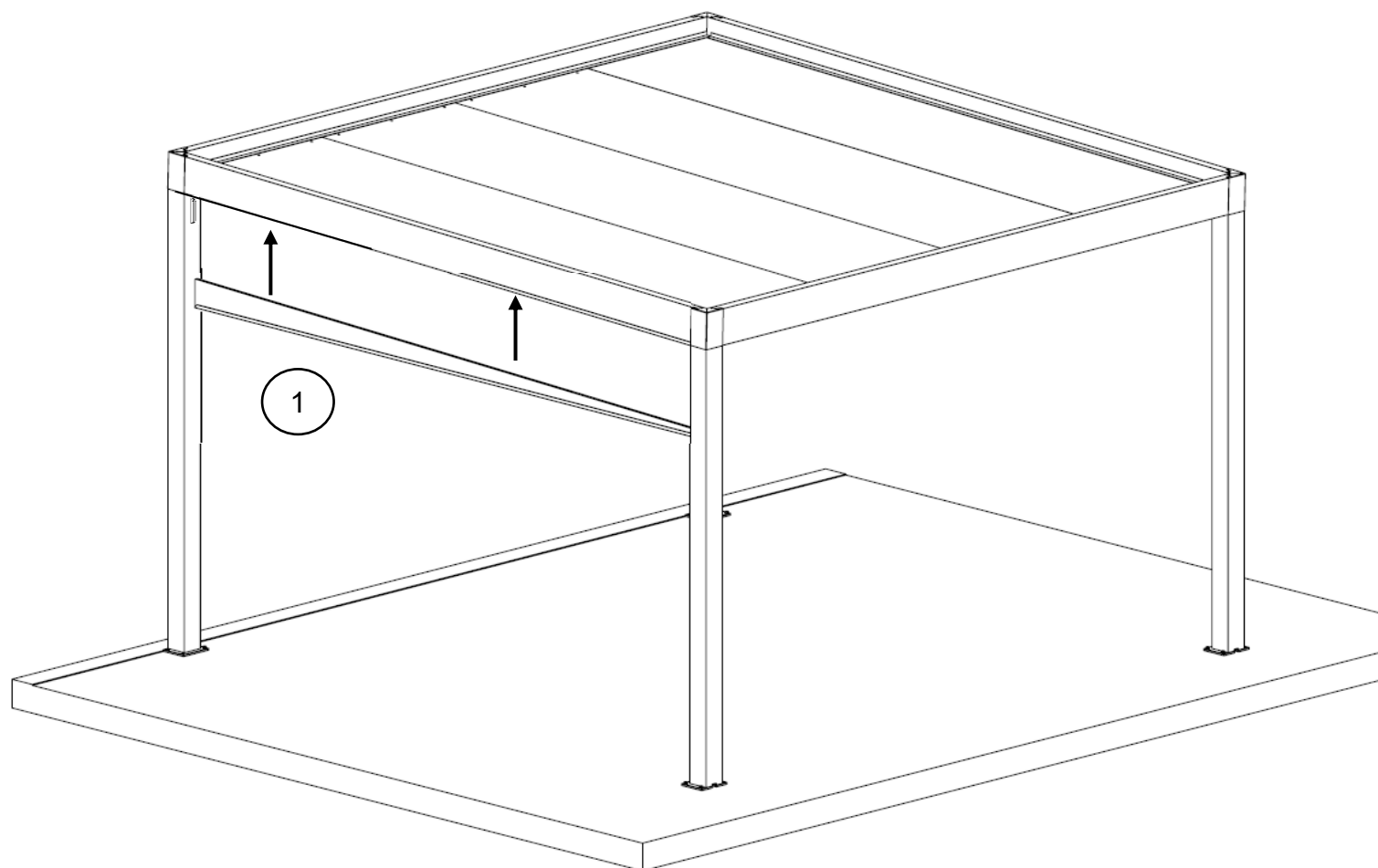
Ø4





## 14 – Imposte (Option)

- 1 – Placer le profil de lame coupé en angle et son profil U bas dans les profils U déjà fixés.
- 2 – Pré-perçer Ø4, puis fixer avec 4 vis repère **E** sur le profil U du haut.

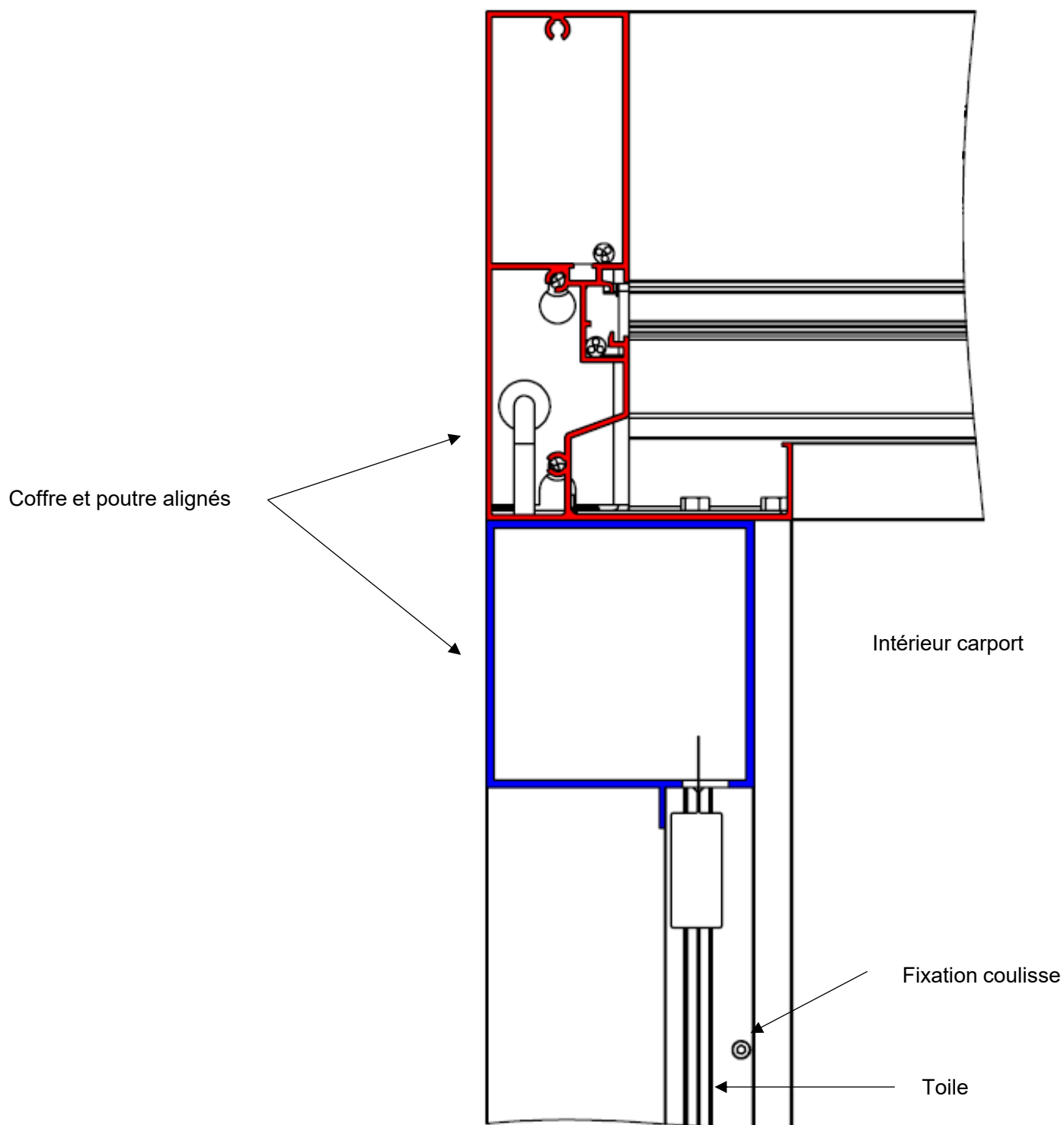


## 15 - Installation des stores (option)



**Les stores se montent toiles et fixations coulisses vers l'intérieur du carport.**

Le moteur du store se trouve coté gauche du coffre lorsque l'on se place à l'intérieur du carport.



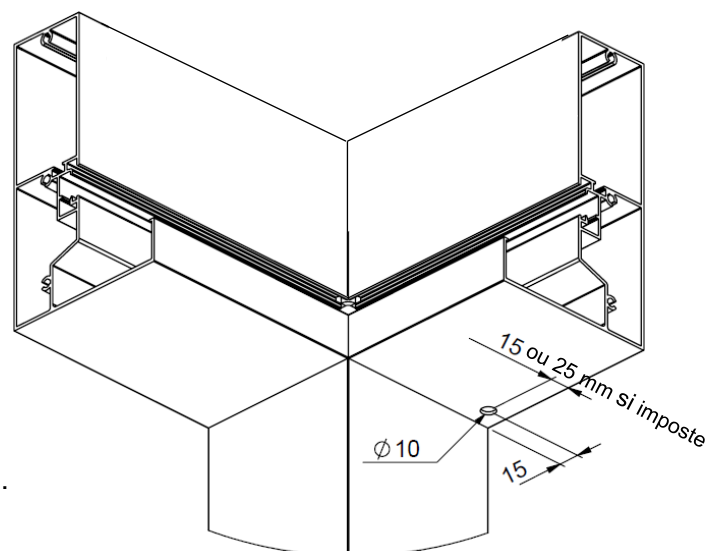
1 – Pour faire passer le fil, sous la (ou les) poutre(s) recevant un store, faire un perçage  $\varnothing 10$  en respectant les cotes ci-contre, ou le long de l'imposte déjà posé.

*Le perçage doit se trouver du côté gauche de la poutre en regardant de l'intérieur du carport.*

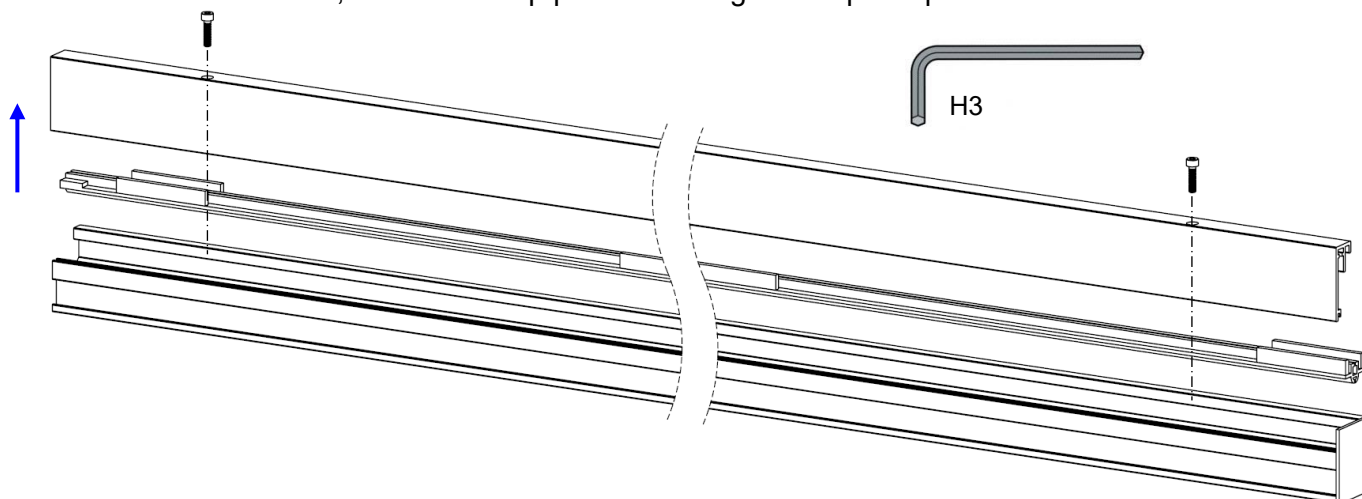
Forêt acier  $\varnothing 10$



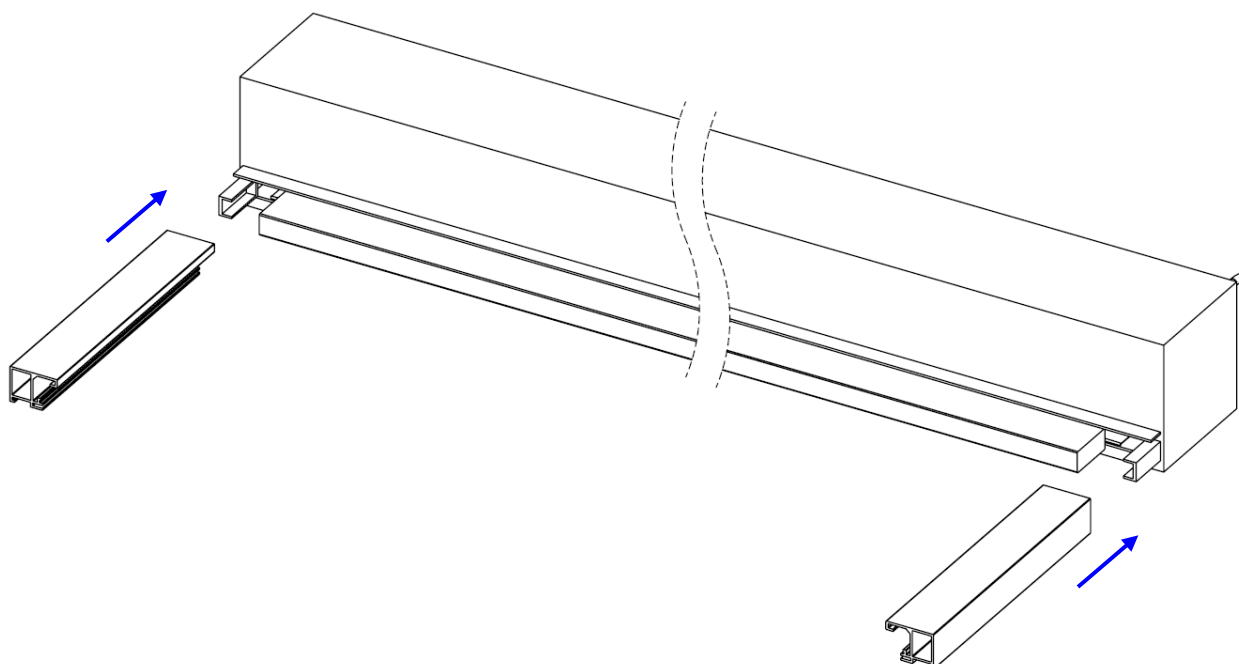
Bien respecter ces cotes, ne pas percer dans la partie chéneau où doit s'écouler l'eau.



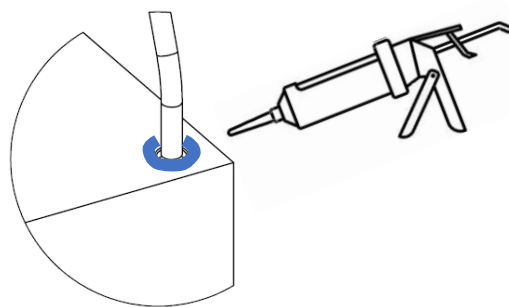
2 – Sur les 2 coulisses, dévisser le clip puis retirer la glissière plastique au centre de la coulisse.



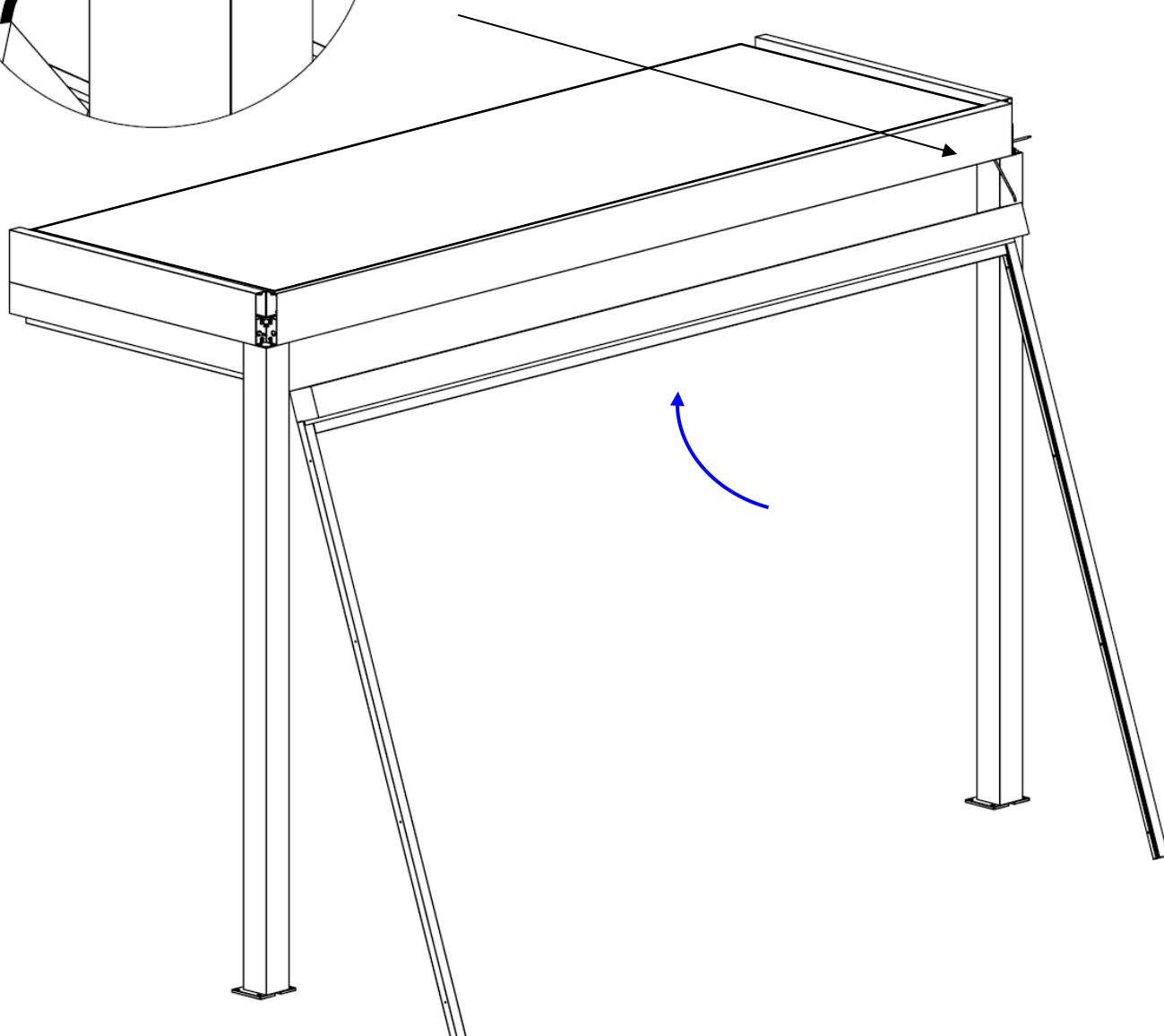
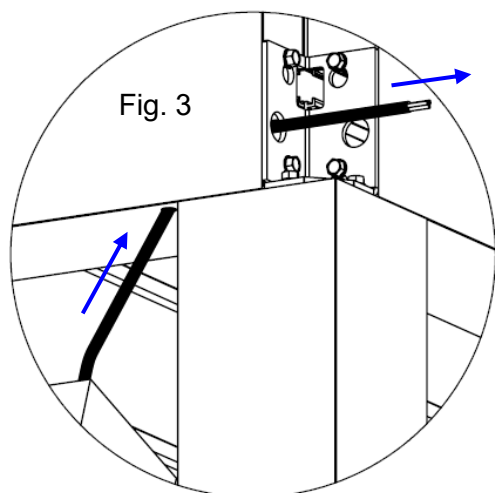
3 – Insérer les coulisses de chaque côté du coffre.



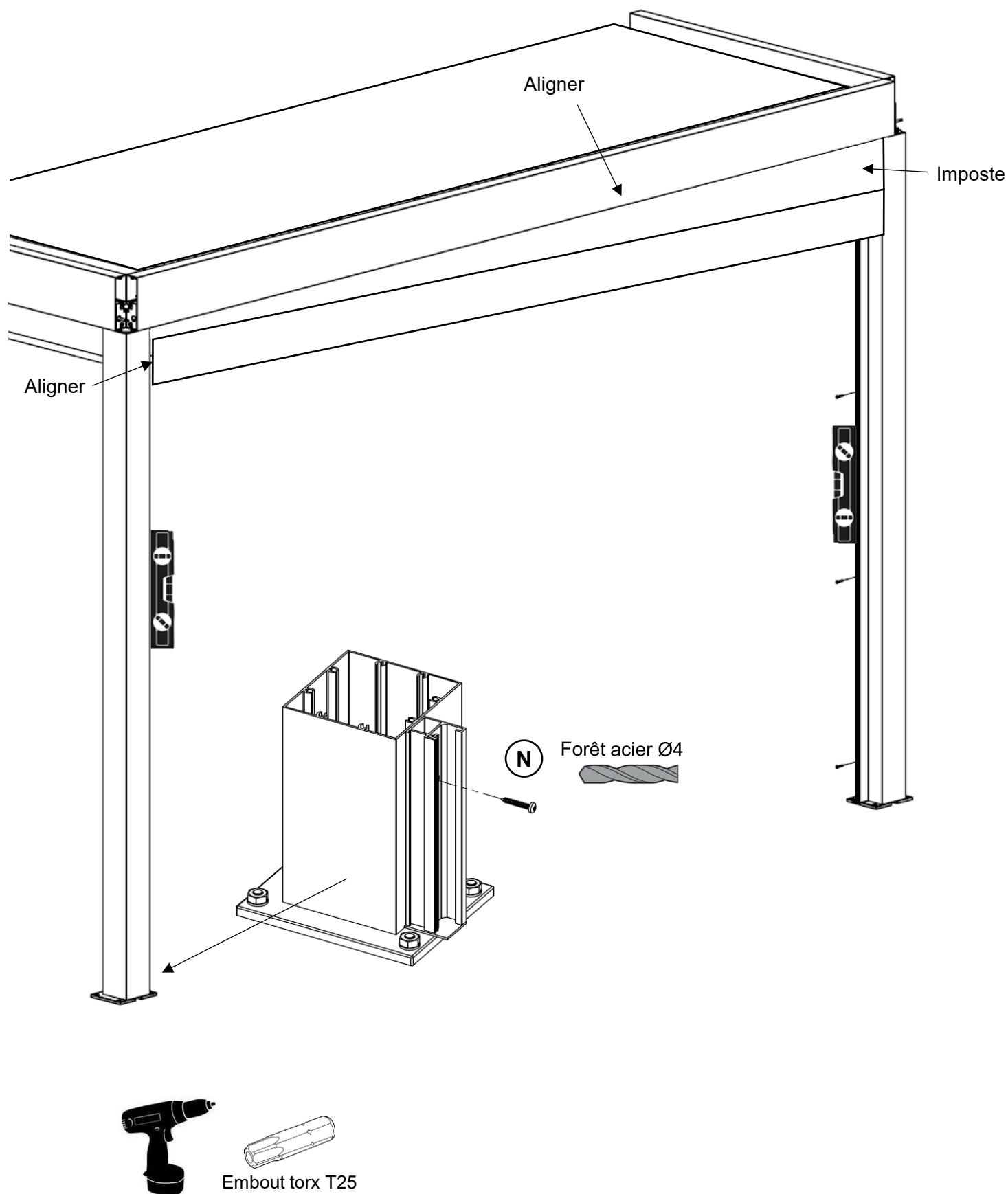
4 – Déposer un cordon de silicone autour du câble sortant du coffre du store.



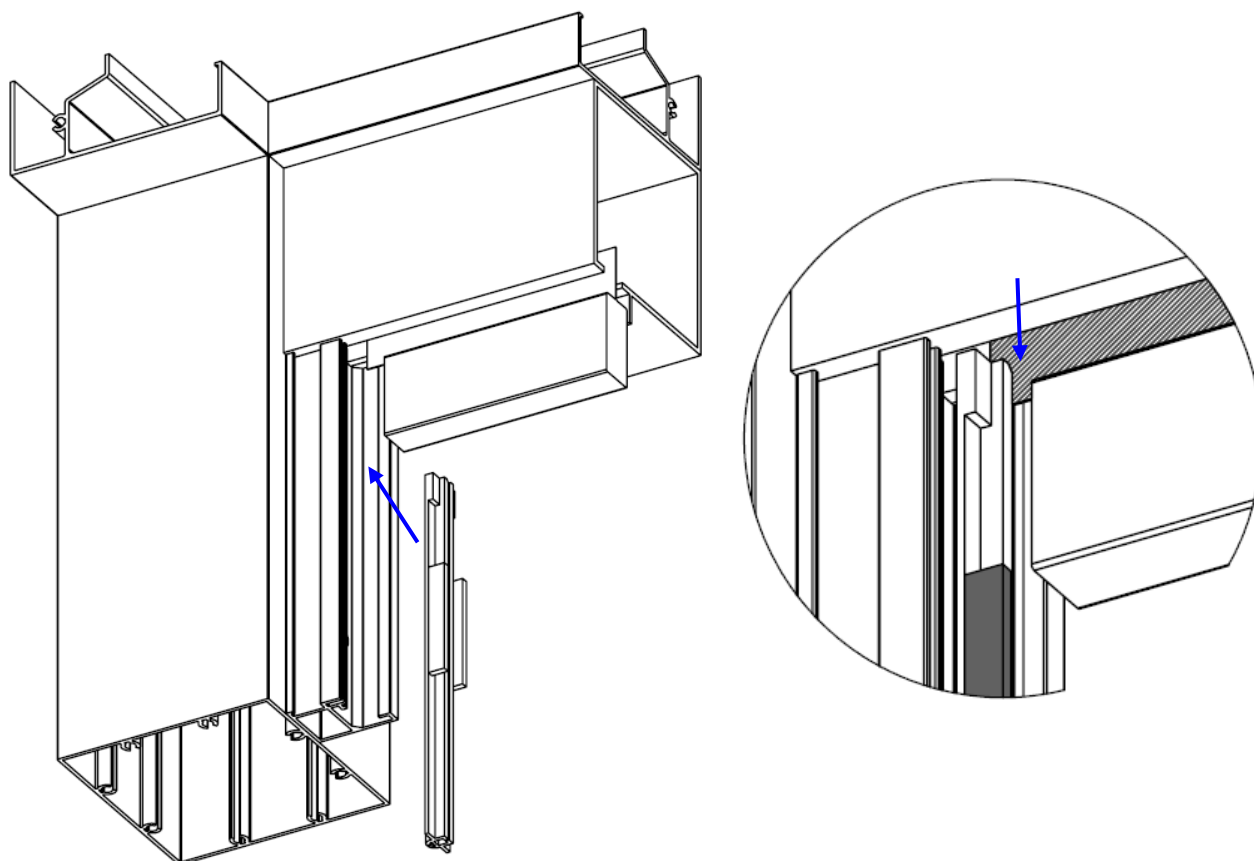
5 – Prendre l'ensemble puis venir le positionner sous la poutre (toile coté intérieur carport) tout en faisant passer le câble du moteur par le trou réalisé précédemment dans la poutre (fig. 3).



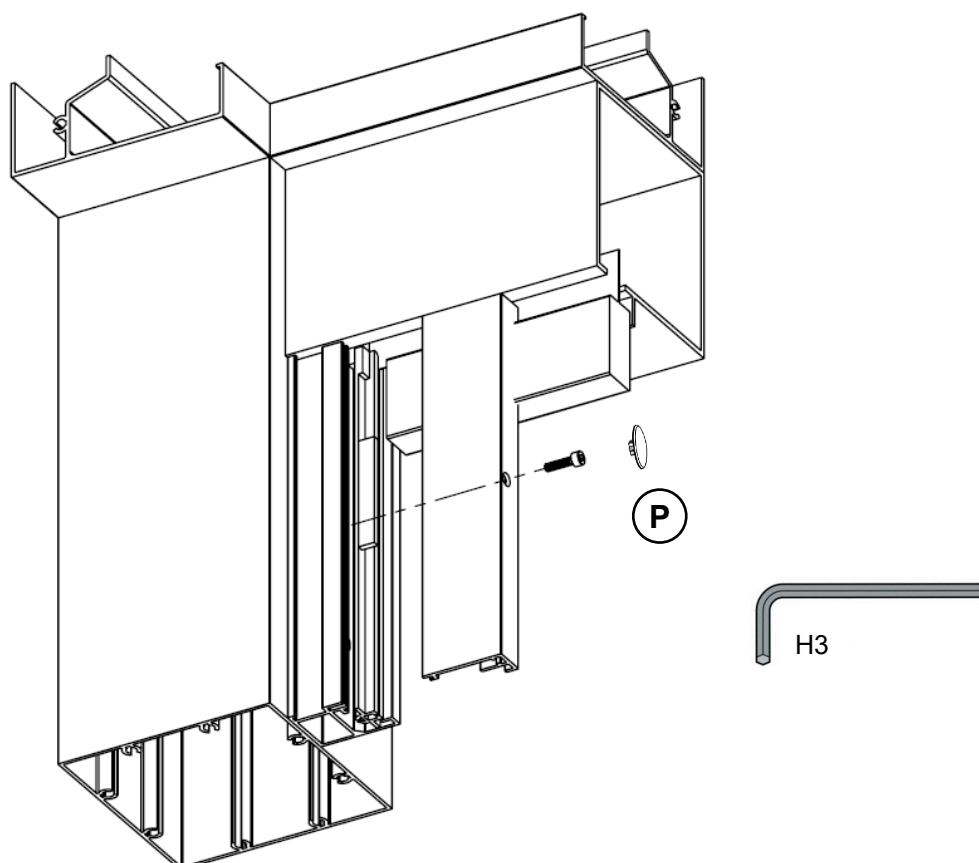
- 6 – Aligner l'extérieur du coffre avec la poutre et le poteau puis mettre les coulisses d'aplomb.  
 7 – Percer la paroi du poteau avec un forêt acier Ø4 au travers des trous présents sur la coulisse.  
 8 – Fixer les coulisses avec les vis repère **N**.



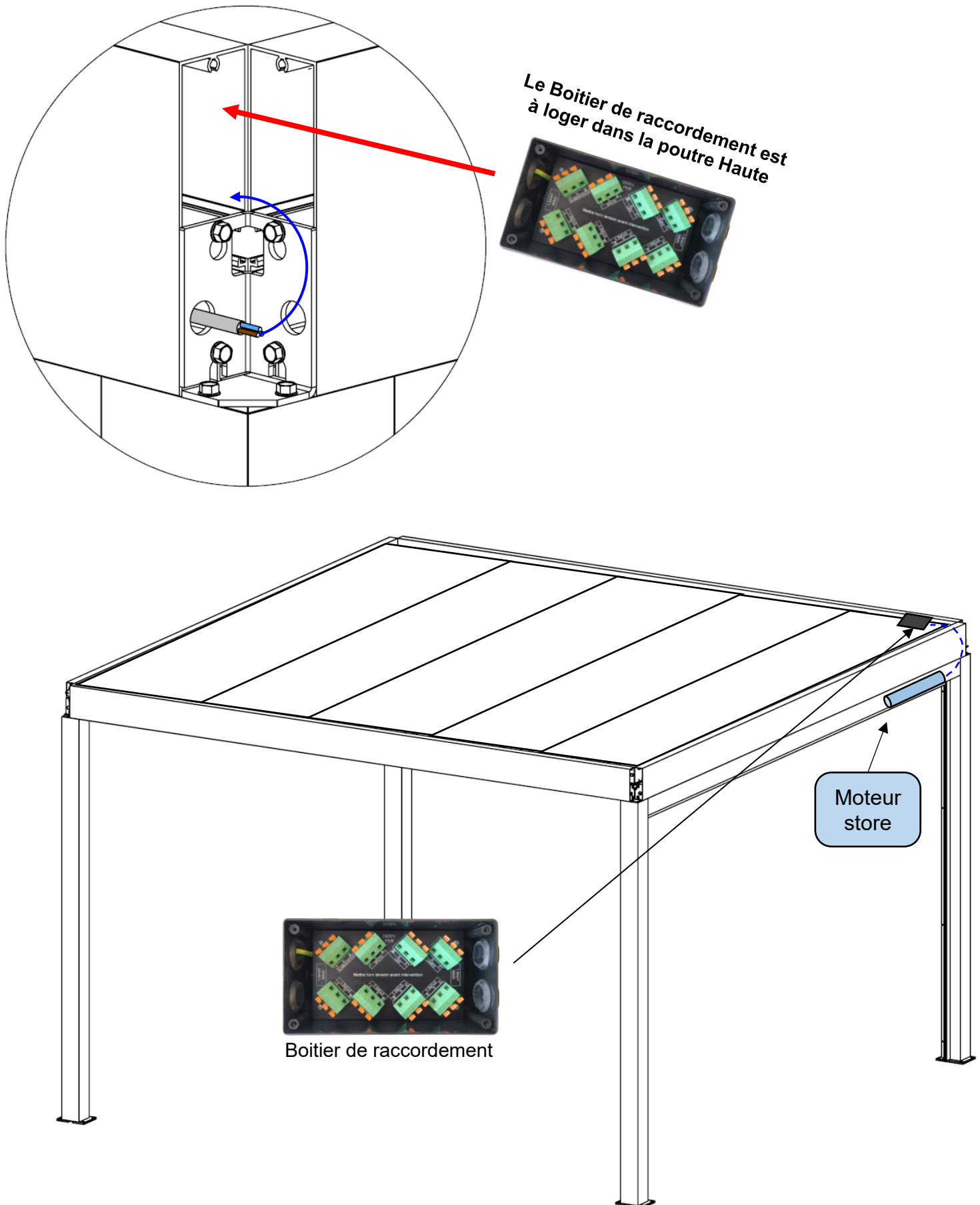
9 – Remettre la glissière plastique dans la coulisse en insérant la toile du store dans la rainure.



10 – Remettre les clips sur les coulisses avec les vis CHC M4x16 enlevées précédemment puis mettre les caches trous plastiques repère **P**.



11 – Connecter le câble sur l'un des borniers « STORE » du boîtier de raccordement en le faisant passer dans les poutres, soit par la grande cavité, soit en dessous du bandeau LED.

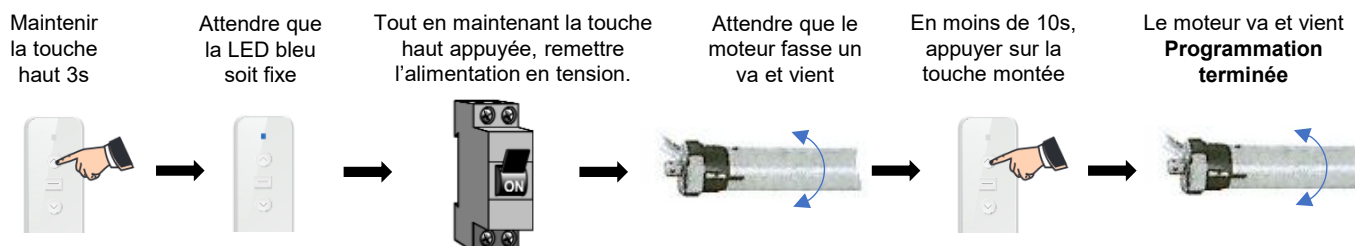
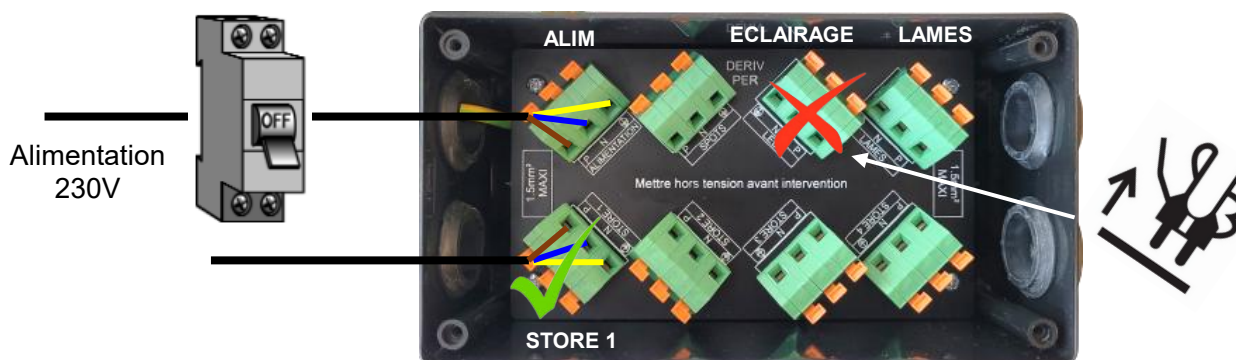


## Programmation de la télécommande (appairage avec le moteur)

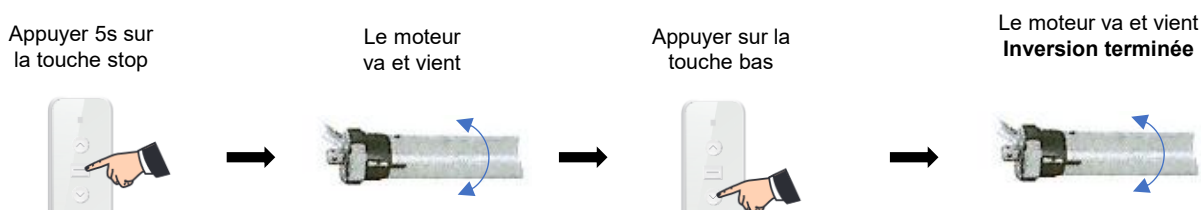
Sur la télécommande, se mettre sur le canal choisi pour le store.



**Important** : Mettre l'alimentation hors tension (coupure au compteur) puis venir déconnecter le bornier « ECLAIRAGE » installés précédemment.  
Seul le bornier « STORE 1 » doit être connecté.



Si besoin, vous pouvez inverser la commande (touche haut au lieu de bas) en procédant comme suit:



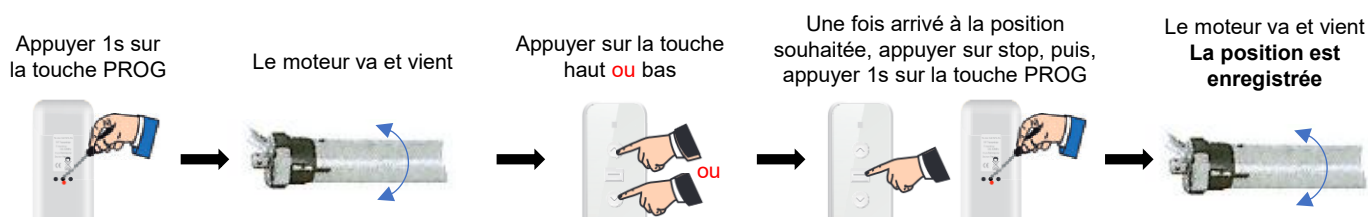
**Procédez de la même manière pour le/les store(s) suivant(s), seul le store en programmation doit être connecté dans le boîtier lors de la procédure d'appairage de la télécommande.**

Vous pouvez maintenant reconnecter les borniers « ECLAIRAGE » et/ou « STORES » en prenant soin de mettre l'alimentation hors tension.

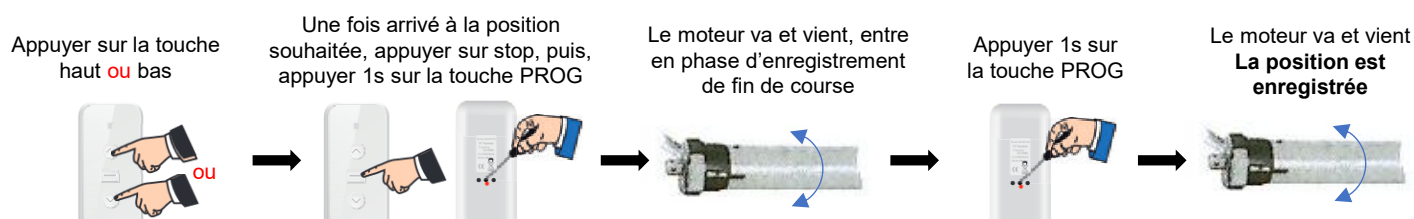


## Autres commandes

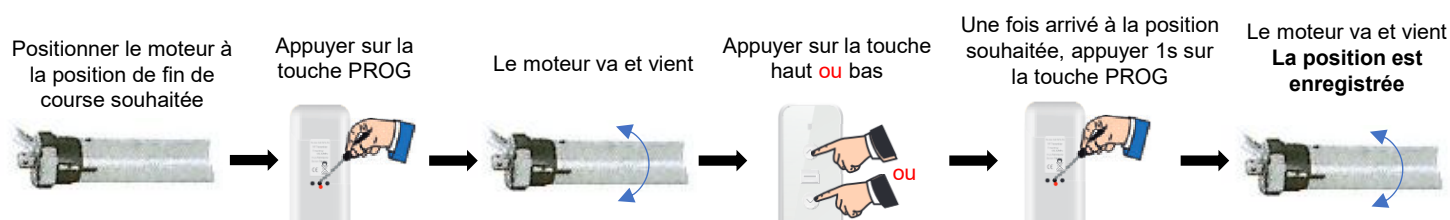
Enregistrement de la première fin de course : (sans aucune action en 30s, le moteur sort de phase d'enregistrement)



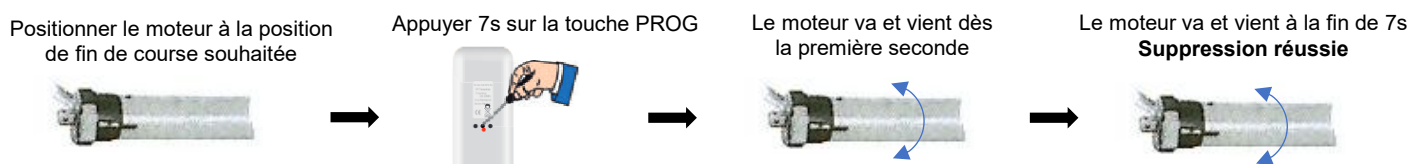
Enregistrement d'une autre fin de course : (sans aucune action en 30s, le moteur sort de phase d'enregistrement)



Réajustement de fin de course : (sans aucune action en 30s, le moteur sort de phase d'enregistrement)



Suppression de position de fin de course : (excepté la 1<sup>ère</sup> position)



Effacement total de la mémoire moteur :

