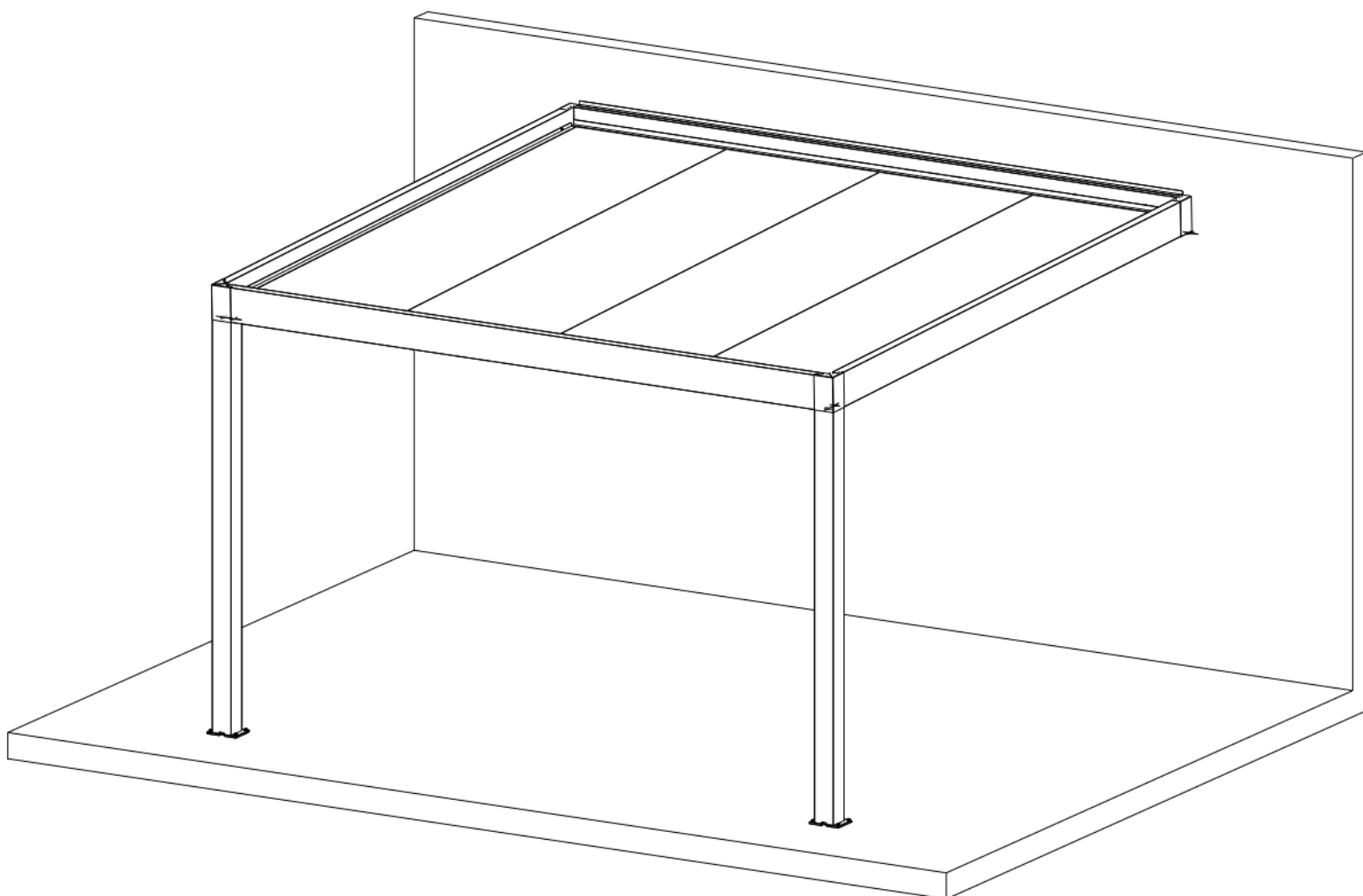


Notice Carport Toit fixe adossé



Montage
2 personnes
(conseillé)

Sommaire

Avant montage

Recommandations	page 03
Outillage nécessaire	page 04
Éléments d'assemblage	page 05
Visserie	page 06
Vue d'ensemble du produit	page 07

Montage de la pergola

01 – Préparation des poteaux	page 08
02 – Préparation poutre A et B	page 09
03 – Préparation poutre C et D	page 10
04 – Montage poutre C sur poteaux	page 11
05 – Fixation de la poutre D sur le mur	page 12
06 – Assemblage de la structure	page 13
07 – Fixation des poteaux	page 14
08 – Montage et étanchéité des contreplaques d'angle	page 15
09 - Installation des Profils Supports	page 16
10 - Installation des Leds (option)	page 17
11 – Préparation des panneaux	page 20
12 - Pose des panneaux	page 21
13 - Fixation basse des panneaux	page 22
14 - Pose des Cornières d'étanchéité	page 23
15 - Finitions	page 24
16 - Imposte (Option)	page 26
17 - Installation des stores (option)	page 28

Recommandations

Déballage :

Pour l'ouverture de votre emballage, il est recommandé d'utiliser une paire de ciseaux ou un ouvre-enveloppe. L'utilisation du cutter à lame rétractable est à proscrire.



Précautions avant la pose :

Le carport devra être monté parfaitement de niveau car il est prévu pour évacuer l'eau.

Vérifier la planéité de la dalle béton. Prévoir des cales si nécessaire.

Dans le cas d'une version adossée au mur, vérifier la planéité du mur, caler si nécessaire.

Dans le cas d'une pose sur piliers bétons, la dimension minimale recommandée est:

L. 50cm x l. 50cm x H. 70cm + ferrailage

Attention, tenir compte de la profondeur hors gel dans certaines régions.

Vérifier le niveau fini des plots bétons, caler si nécessaire.

Pour le scellement mural et/ou au sol, nous vous invitons à contacter une société spécialisée dans les ancrages et scellement afin de définir avec eux le besoin en fonction de la typologie des supports de pose.

Précautions d'utilisation :

Ne pas ajouter de poids sur les poutres (traverses) sans le conseil d'un menuisier aluminium.

Après installation, vérifier le serrage des vis, puis régulièrement une fois par an.

Entretien :

Bien que les carports résistent durablement aux conditions météorologiques grâce à leur composition en aluminium, il est préconisé de nettoyer votre carport au minimum 2 fois par an. Pour cela se munir d'un escabeau, nettoyer le carport à l'eau douce, appliquer du savon doux avec une éponge ou un chiffon microfibre et rincer.

Attention, ne pas utiliser de nettoyeur haute pression ni de brosse à poils rigides et agressifs ni de javel ou détergent. Ceux-ci endommageraient le carport.

Si éventuellement des tâches ne disparaissent pas sur le carport malgré l'eau savonneuse, nous vous conseillons l'utilisation du vinaigre blanc. Essuyer les profils avec un linge ou un tissu micro-fibre imbibé de vinaigre blanc puis rincer à l'eau claire.

En période automnale et hivernale, il est nécessaire de vérifier l'encombrement des gouttières afin d'assurer le bon écoulement des eaux de pluie.

Consignes de sécurité :

Nous préconisons un montage à deux personnes minimum.

Ne quittez pas le chantier sans vous assurer que les éléments soient bien fixés.

Lors du montage du carport et de l'utilisation de matériel électroportatif, il est fortement conseillé de vous équiper des protections ci-dessous.



Lunettes de protection



Casque anti-bruit



Gants

Protection de l'environnement et réemploi / recyclage du produit :

Si vos produits sont encore fonctionnels et en bon état, nous vous conseillons de les revendre ou de les donner à une structure de réemploi.

Si ce n'est pas possible, déposez-les dans un point de collecte en vous conformant aux exigences locales relatives à la mise au rebut des Produits et Matériaux de Construction du secteur du Bâtiment (PMCB). Ceux-ci pourront être recyclés !

Les pictogrammes ci-dessous vous informent sur les gestes de tri à appliquer aux emballages composant actuellement votre commande.



Consignes pouvant varier localement

Outillage nécessaire

Niveau à bulles



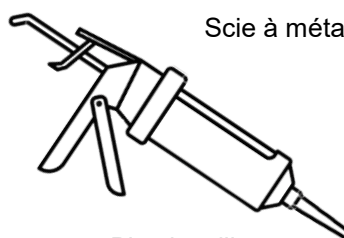
Scie à métaux



Visseuse



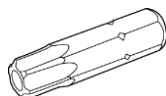
Embout cruciforme



Pistolet silicone



Perceuse à percussion



Embout Torx T15 - T25



Marteau ou maillet



Tournevis

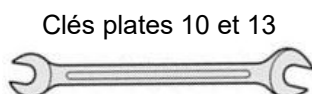
Forêt béton Ø6 - Ø10



Forêts acier Ø4-Ø10



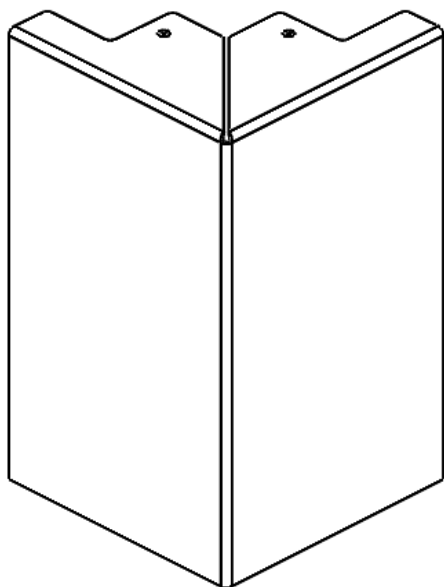
Douilles 10 et 13



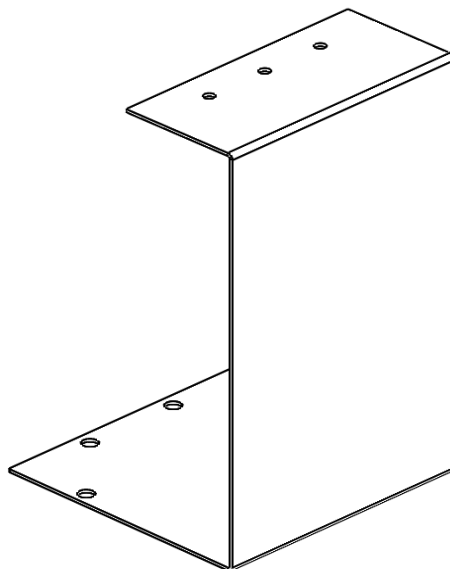
Clés plates 10 et 13

Eléments d'assemblage

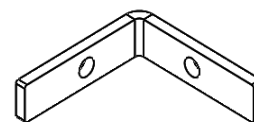
Flasque d'angle
(x2)



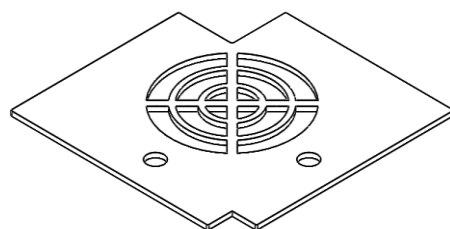
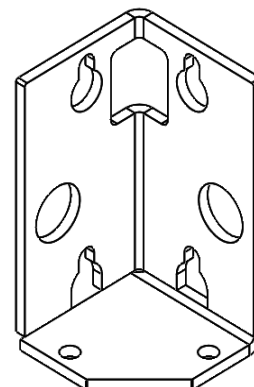
Flasque murale (x2)



Equerre fixation haute
(x4)



Equerre fixation poutre
(x4)



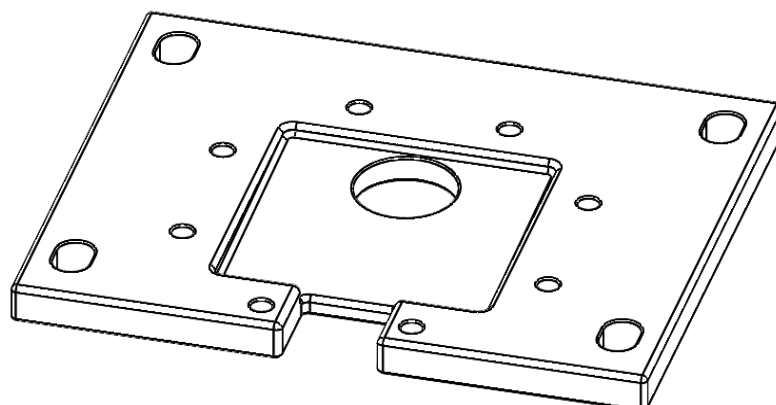
Contreplaque
(x4)



Joint à coller
(x20ml)

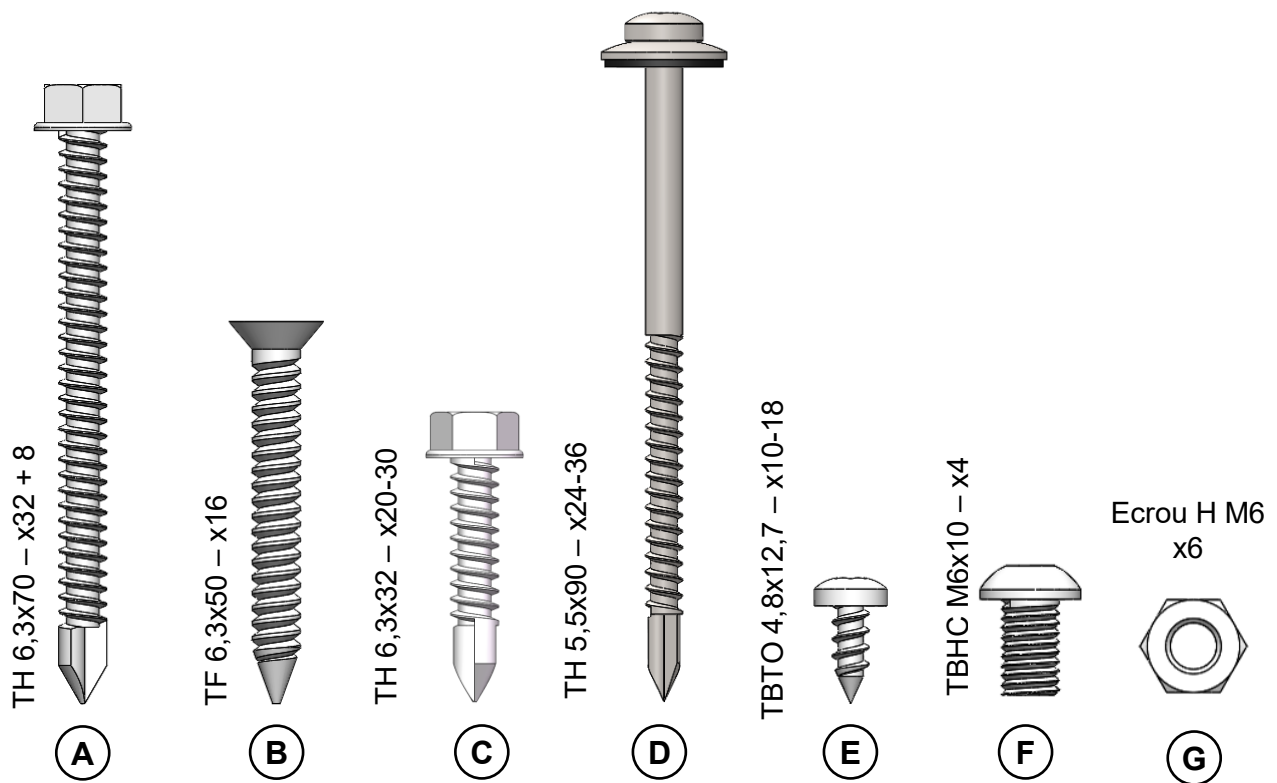
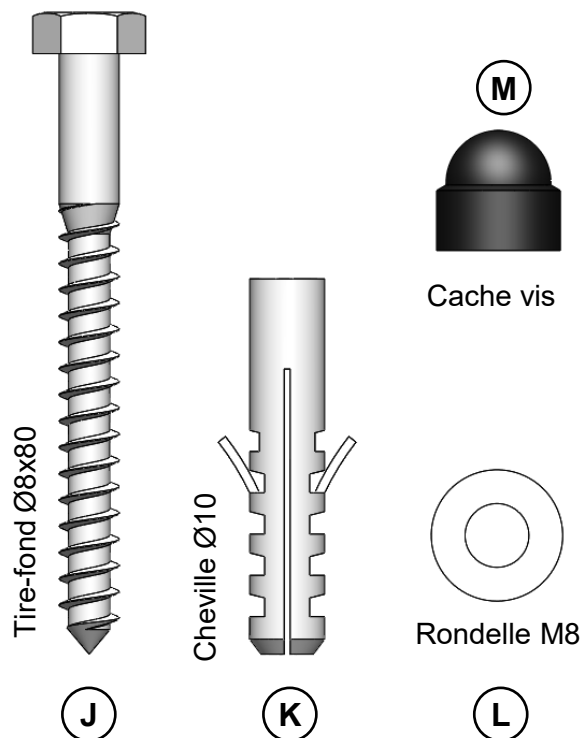
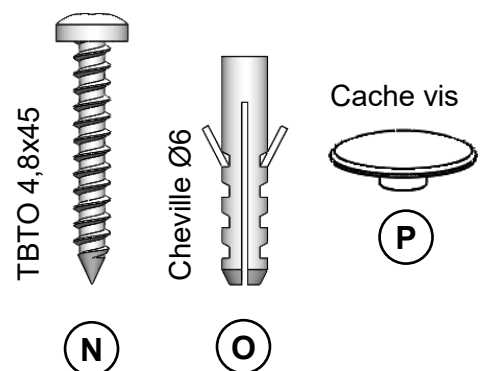


Cache trou Ø23
(x4 à x6
selon longueur)

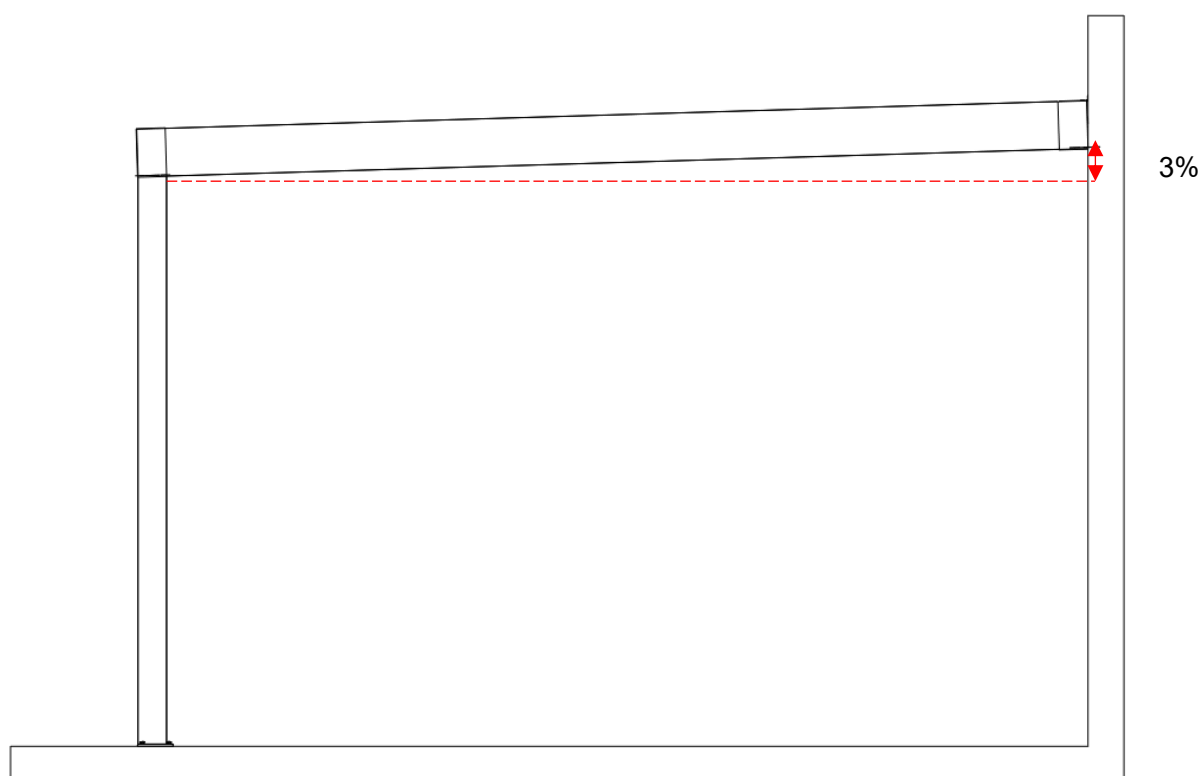
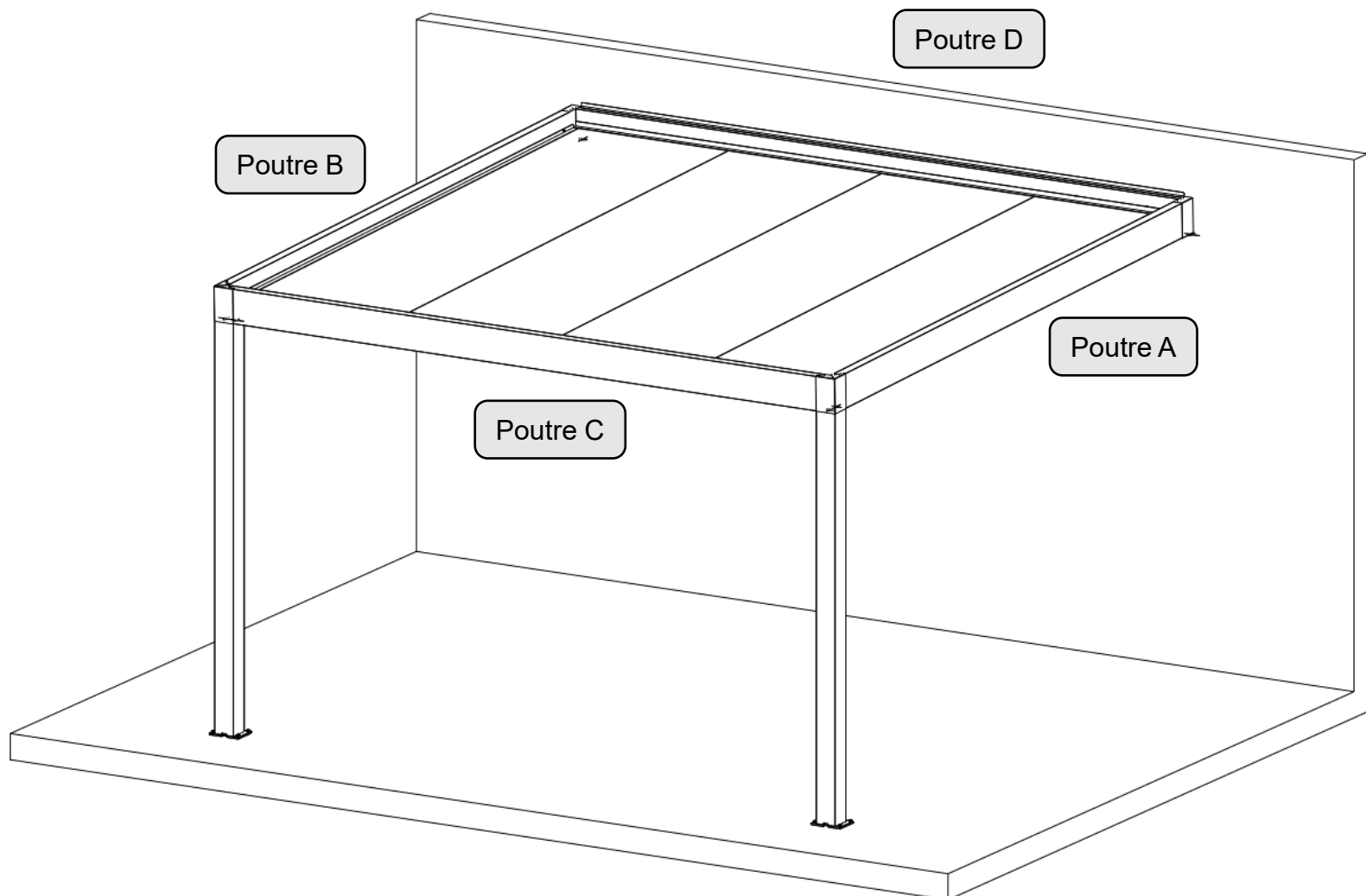


Platine poteau
(x2)

Visserie

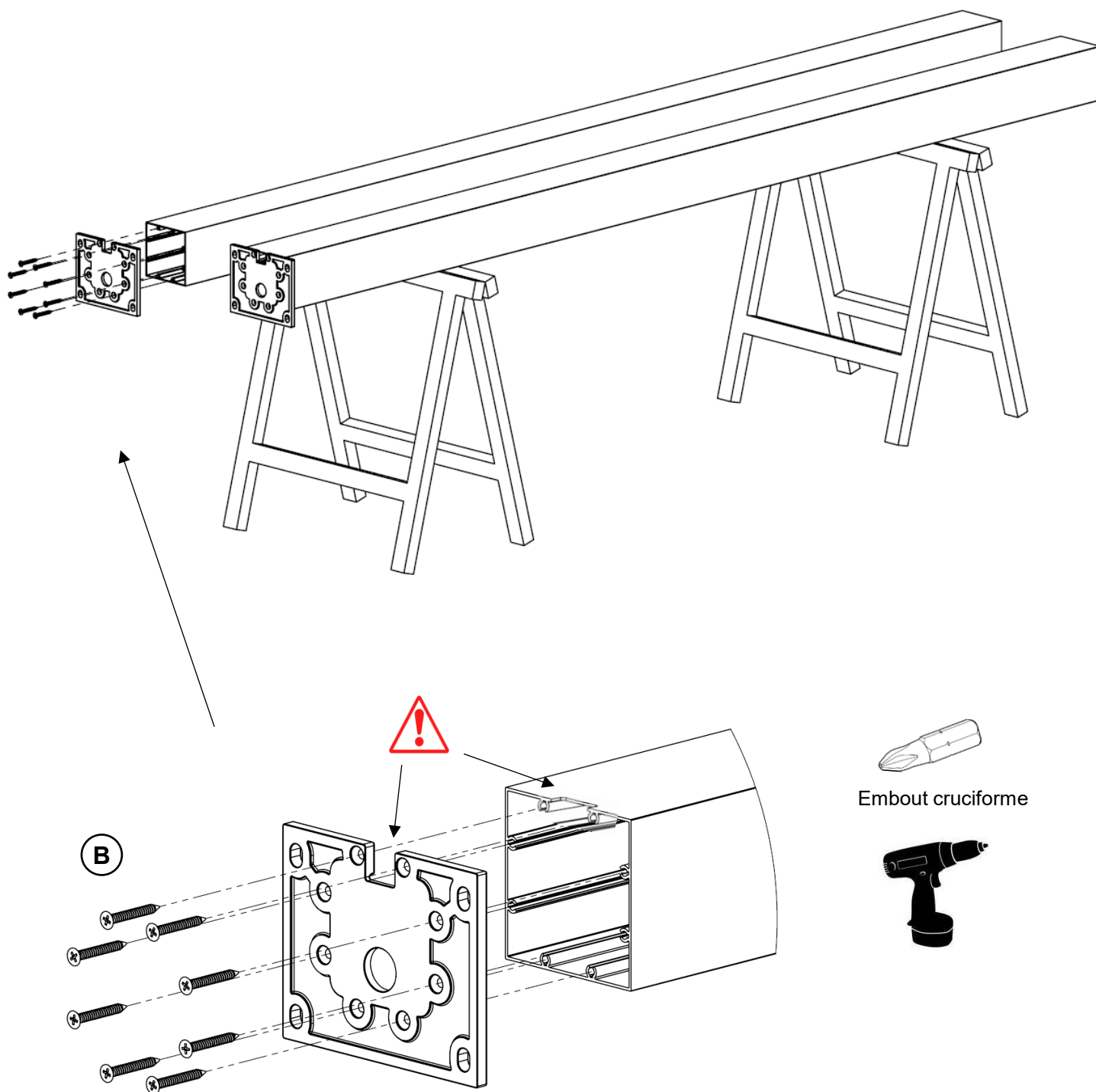

 Fixation poteaux (visserie en option)
 x4 par poteau

 Fixation option Store ou
 imposte x8


Vue d'ensemble du produit



01 – Préparation des poteaux

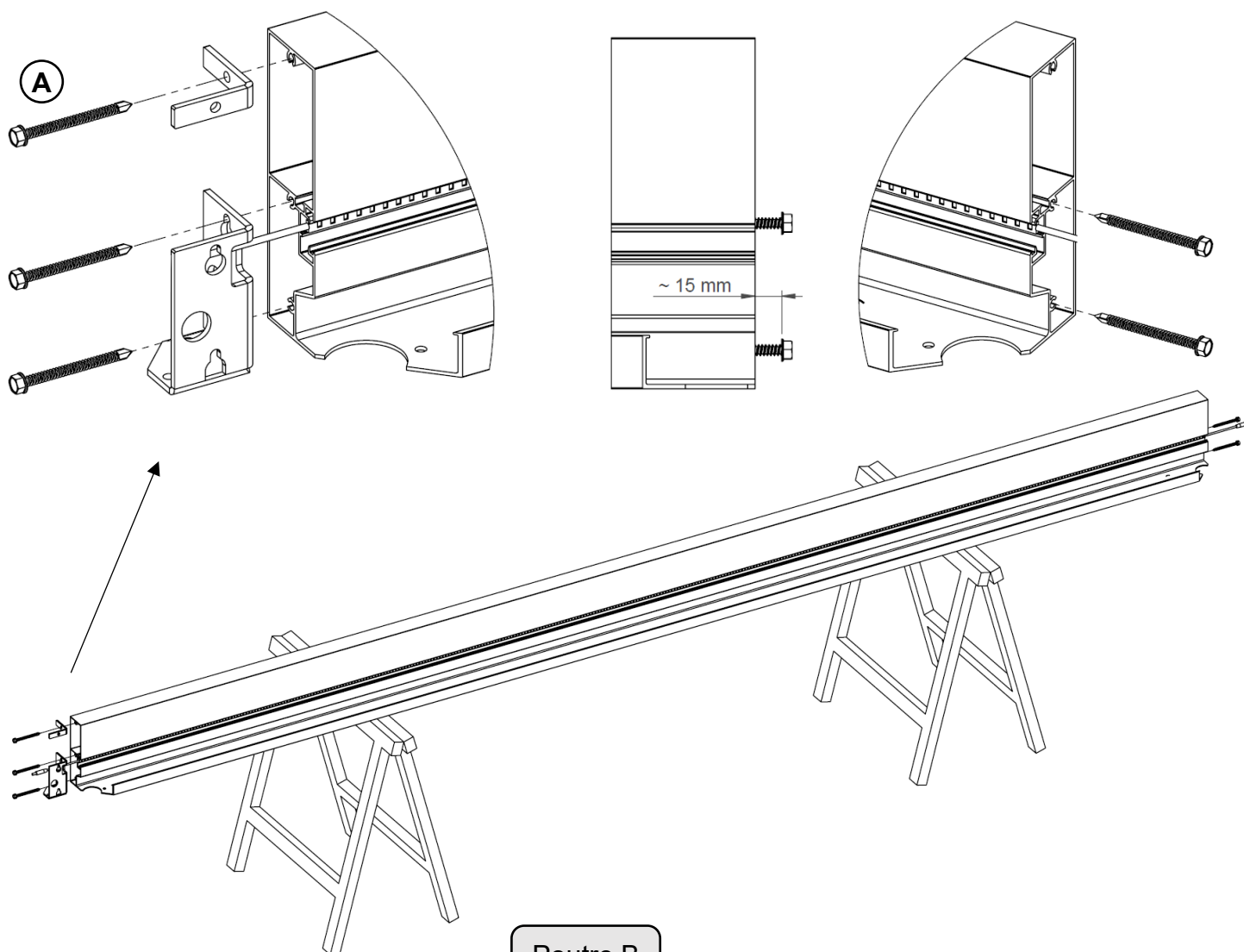
Fixer les platines sur les poteaux avec les vis repère B.
La pente des poteaux doit être en partie haute, et l'évacuation des platines vers l'extérieur de la pergola



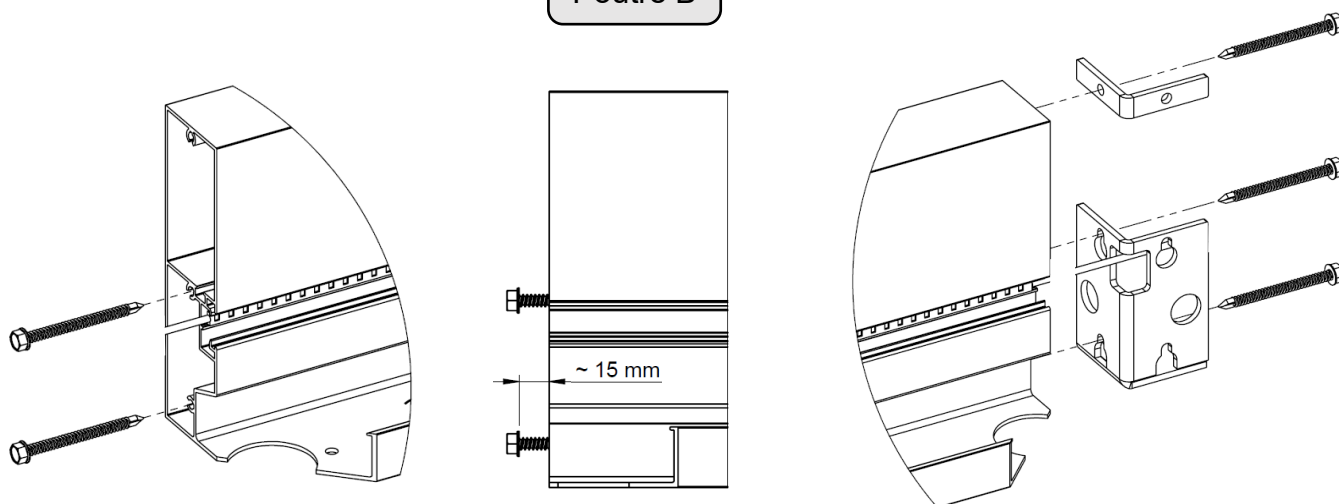
02 – Préparation poutre A et B

- 1 – Fixer les équerres de fixation sur l'extrémité coté mur de la poutre avec les vis repère **A**.
- 2 – Mettre 2 vis repère **A** sur l'autre extrémité de la poutre. Laisser dépasser d'environ 15mm.

Poutre A



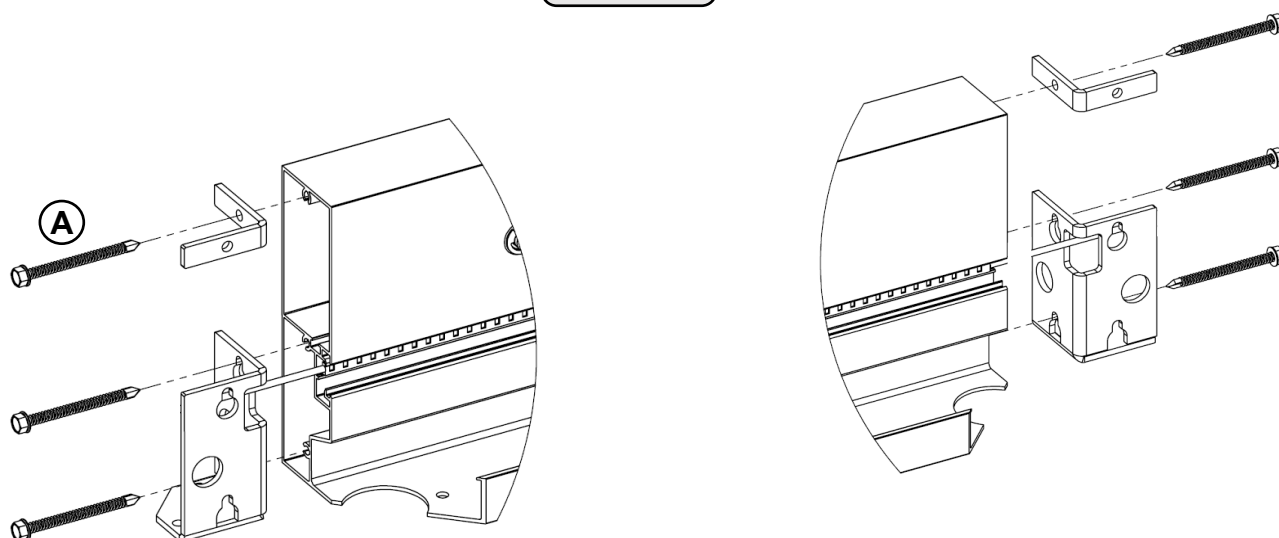
Poutre B



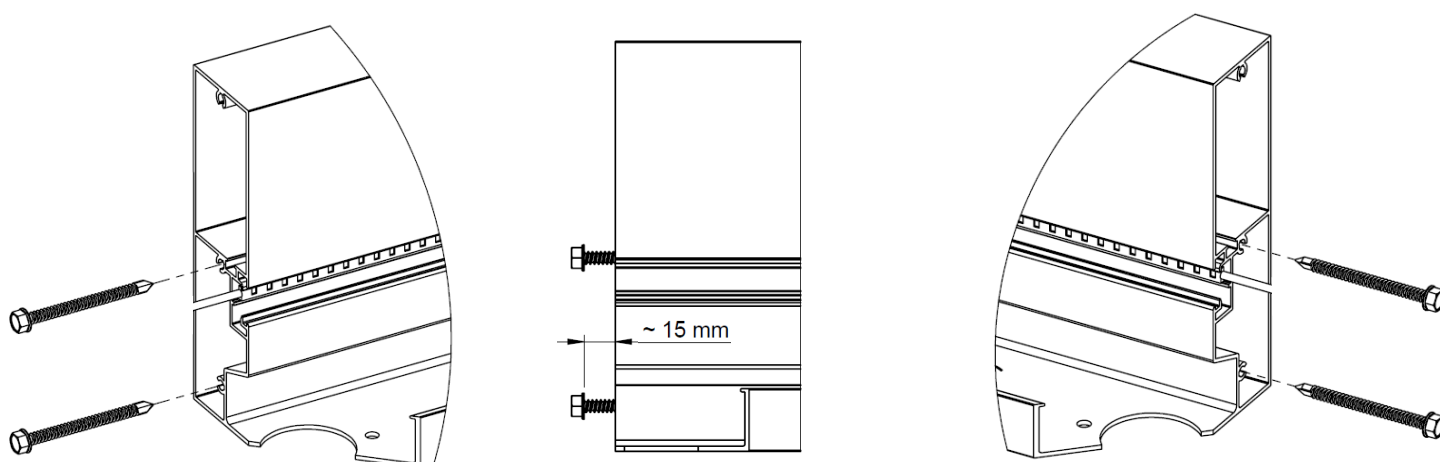
03 – Préparation poutre C et D

1 – Fixer les équerres de fixation de chaque coté de la poutre avec les vis repère **A**.

Poutre C

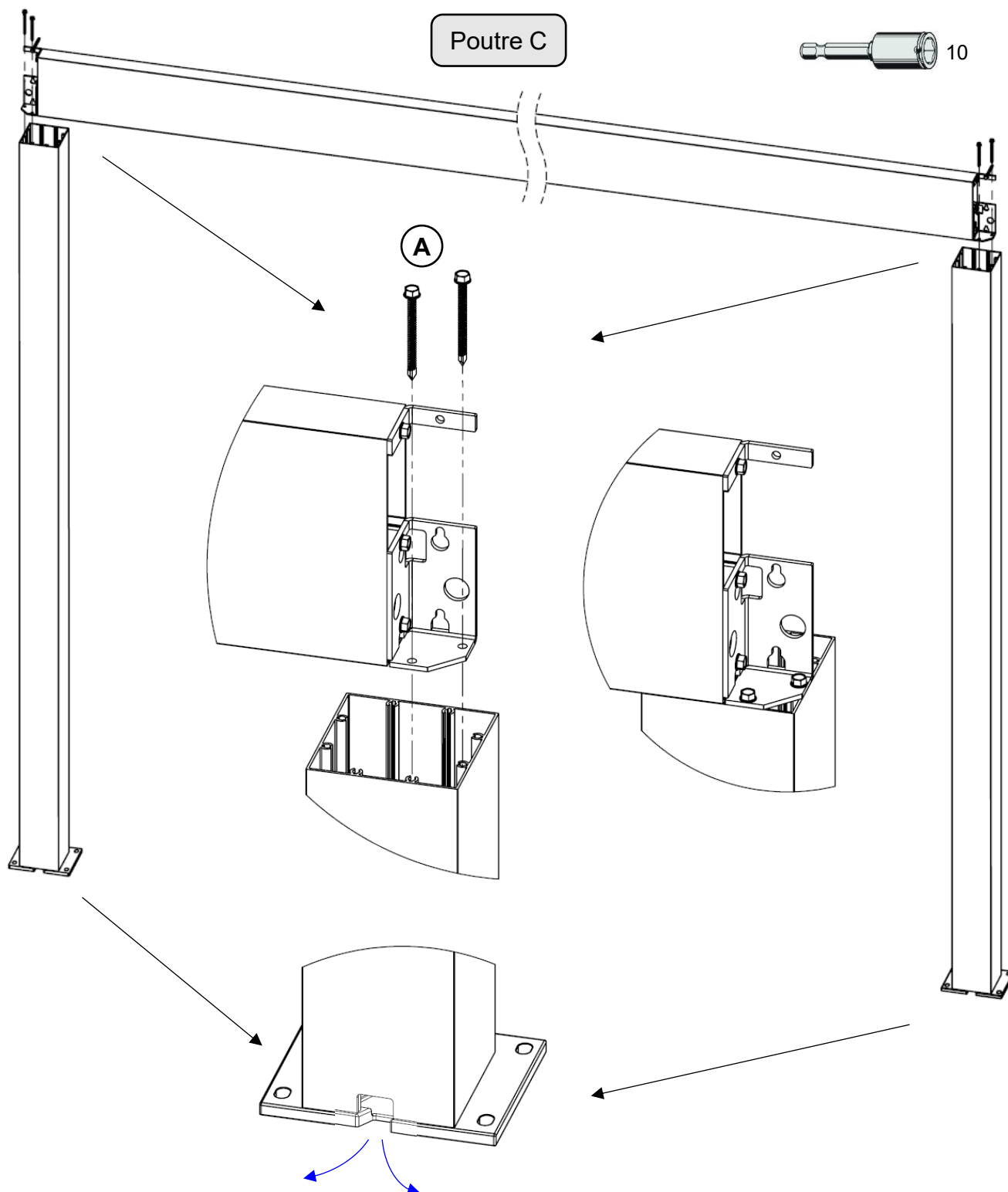


Poutre D



04 – Montage poutre C sur poteaux

1 – Fixer la poutre C sur les 2 poteaux avec les vis repère **A**.
 Attention, l'évacuation de l'eau doit se trouver vers l'extérieur du carport.



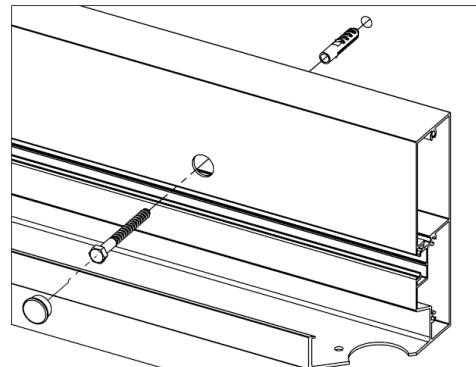
Important :
 Positionner l'évacuation de l'eau vers l'extérieur de la pergola.

05 – Fixation de la poutre D sur le mur

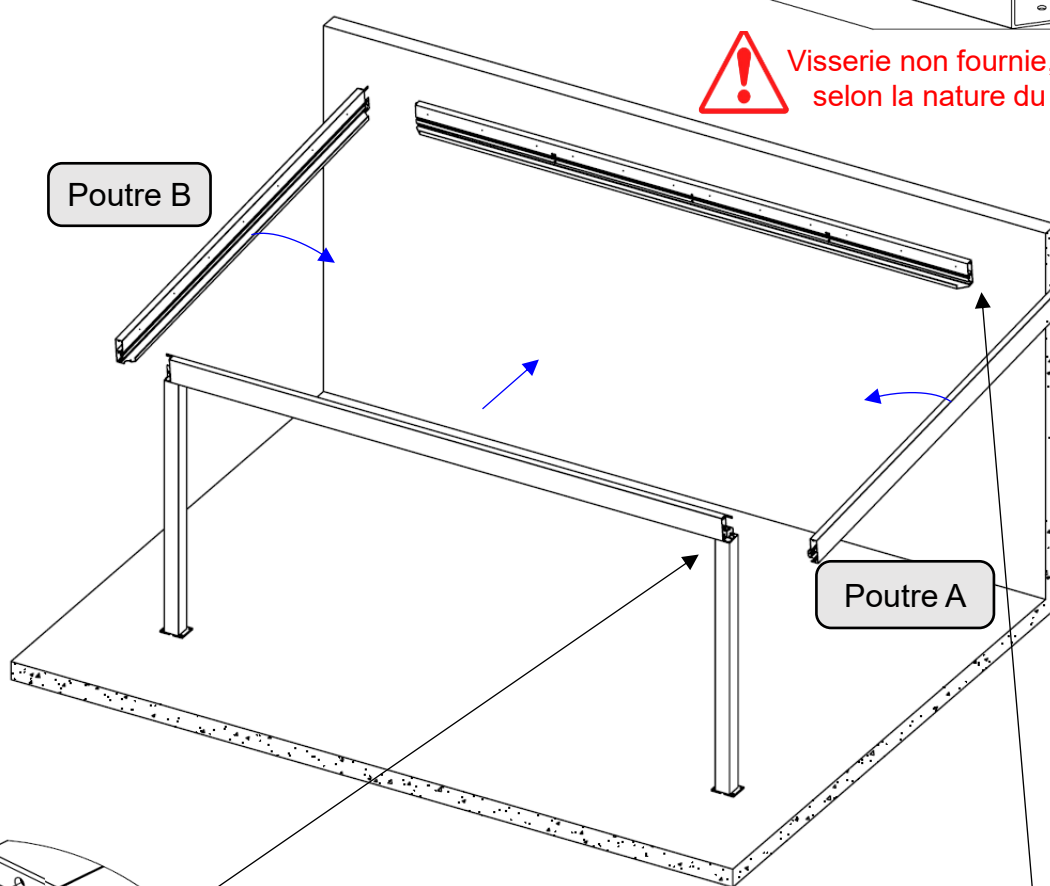
1 – Positionner la poutre **D** sur le mur **en tenant compte de la pente du sol** et de la pente de 3% de la structure (schéma ci-dessous). Mettre le niveau puis tracer l'emplacement de la poutre au mur à 360 mm au-dessus des poteaux. Tracer les perçages au travers des trous de fixation.

2 – Percer puis mettre les chevilles ou scellement chimique selon la nature du support, ne pas serrer la poutre au mur

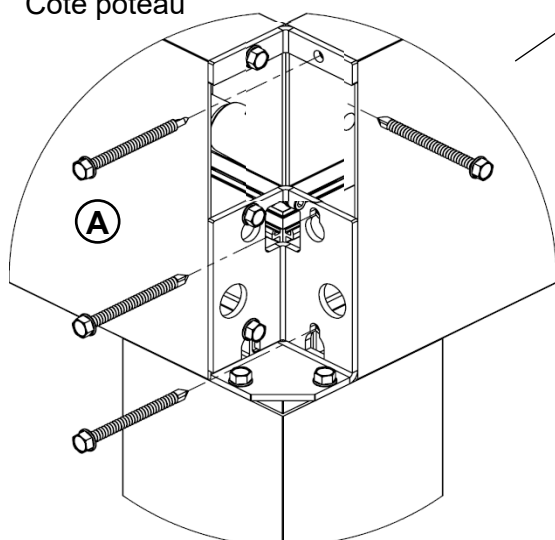
3 – Assembler le portique ainsi que les poutres latérales A et B avec la poutre murale déjà fixée. Aidez-vous en passant les équerres dans les vis pré-montées des poutres A et B. Fixer les équerres avec les vis repère **A** puis finir de serrer les vis déjà pré-montées.



Visserie non fournie, à adapter selon la nature du support.

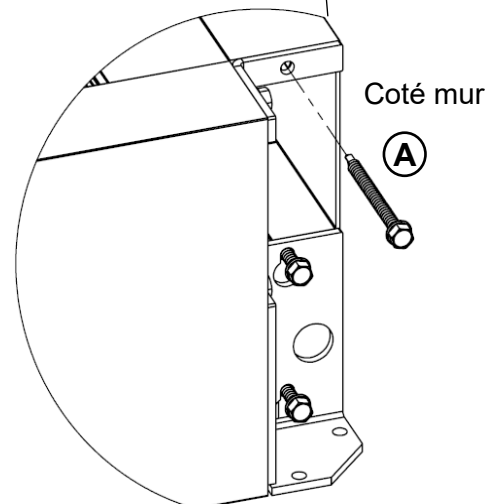


Coté poteau



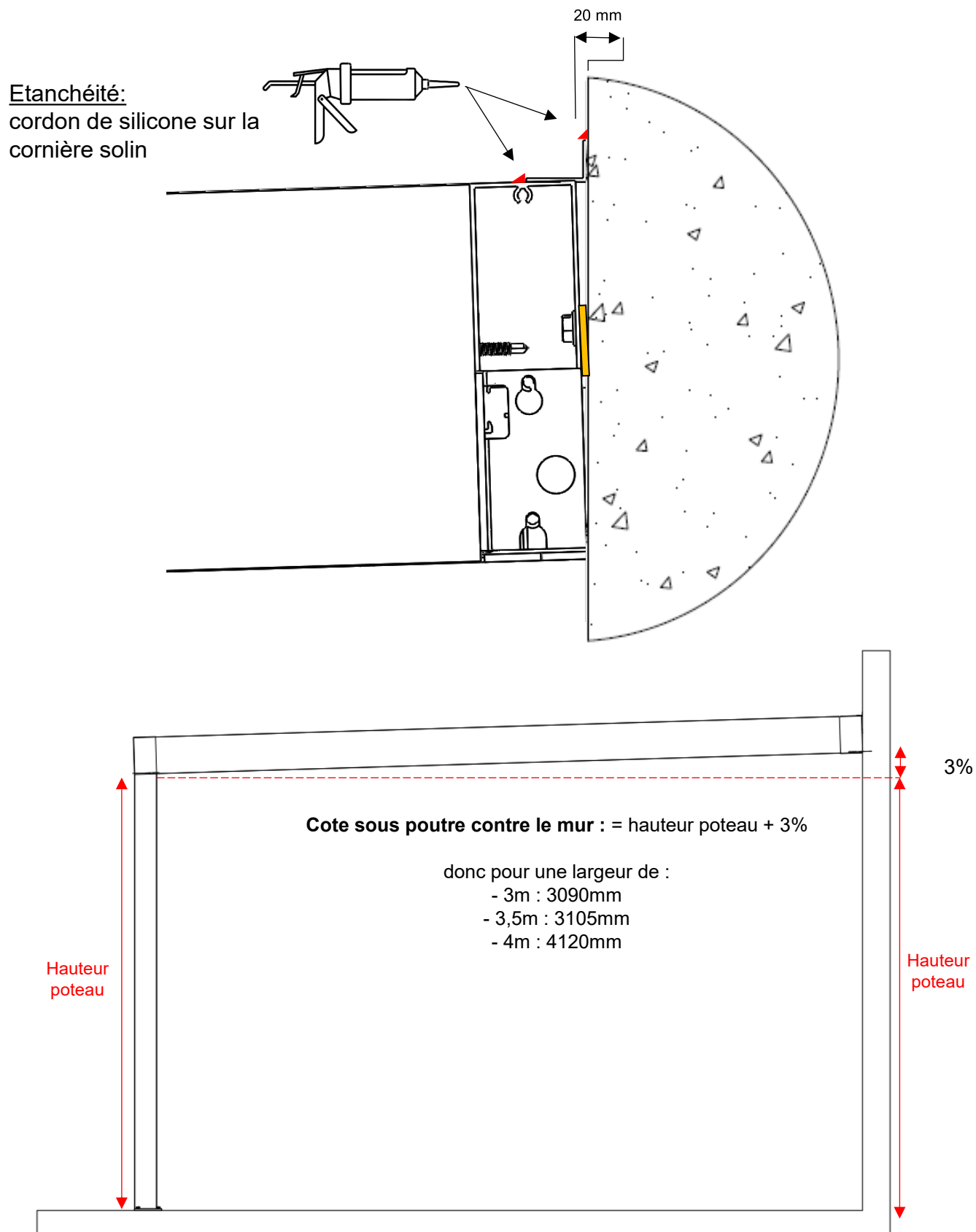
10

Coté mur



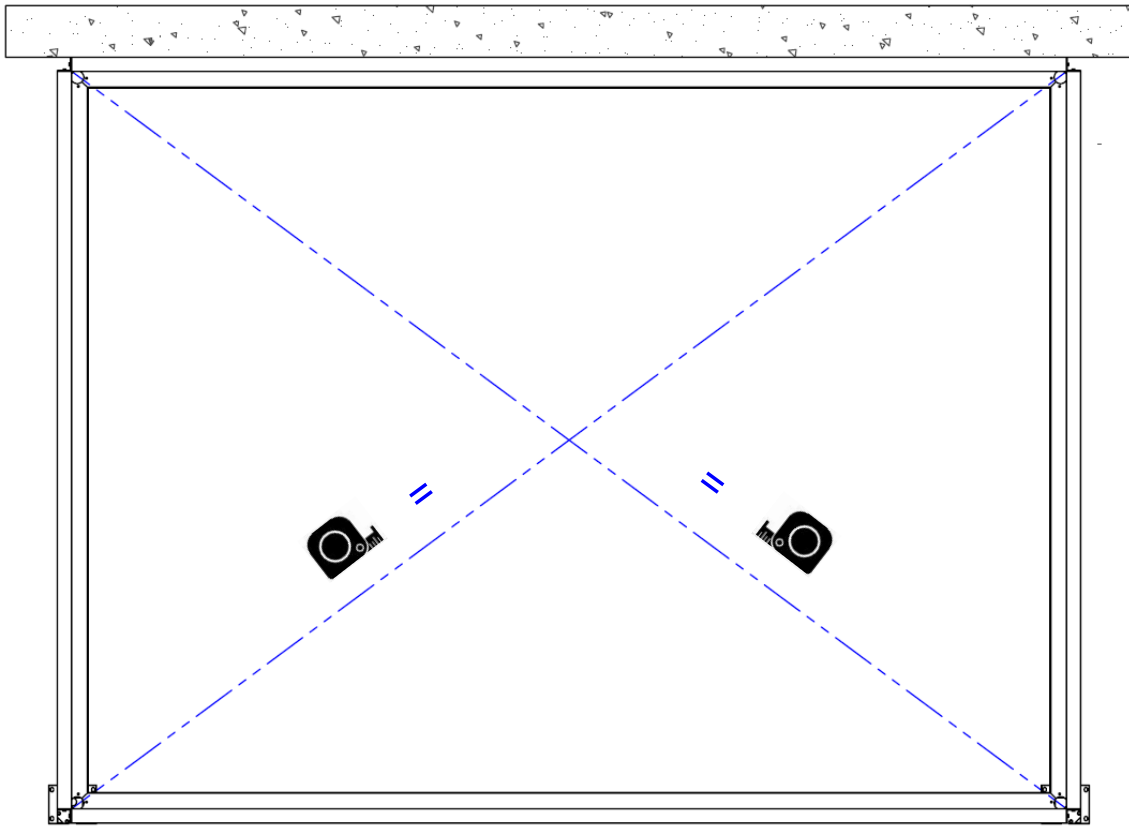
06 – Assemblage de la structure

- 3 – Fixer la poutre **D** avec des cales pour atteindre 20 mm d'écart au mur en haut de la poutre.
- 4 – Mettre les bouchons plastiques.
- 5 – Pour garantir l'étanchéité de l'ensemble, réaliser un cordon de silicone entre la poutre et le mur.



07 – Fixation des poteaux

1 – Régler le bon équerage de la pergola en mesurant les diagonales à l'intersection des poutres, elles doivent être de mêmes longueurs.



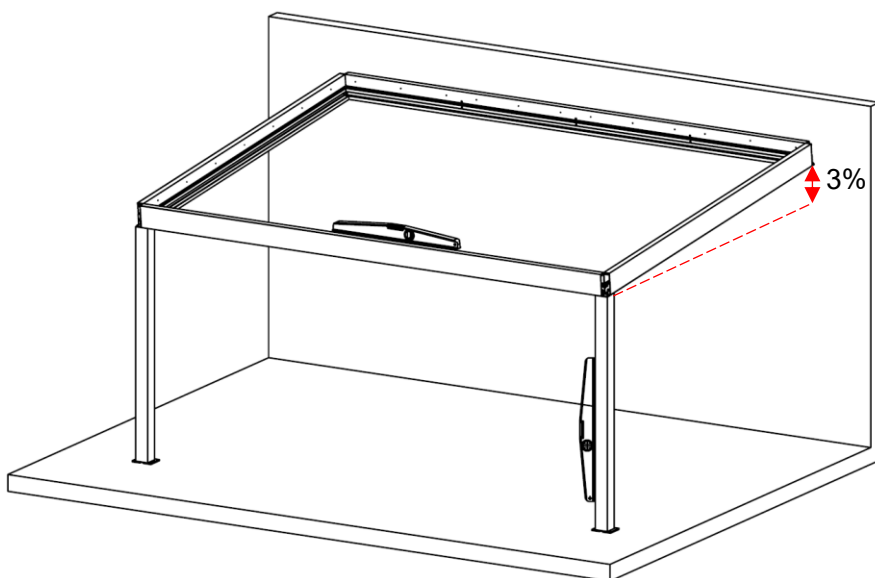
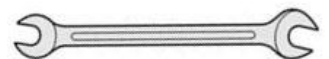
2 – Régler l'aplomb des poteaux puis le niveau de la structure, caler sous la platine si nécessaire.

3 – Repérer les trous de fixation, percer Ø10 puis mettre les chevilles repère **K**.

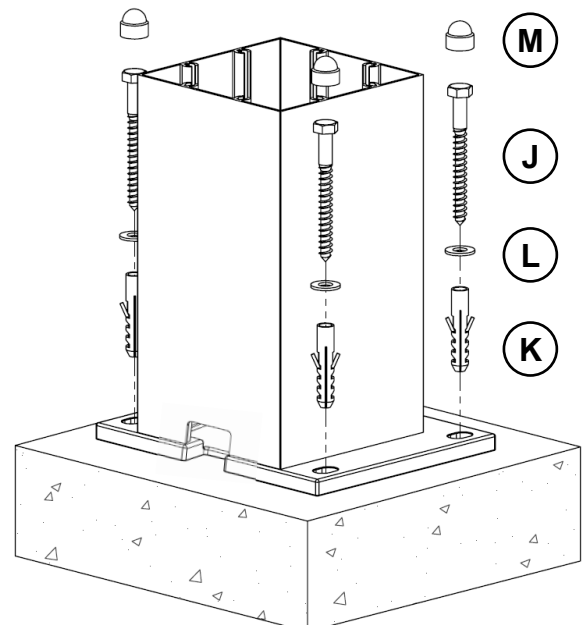
4 – Fixer les poteaux avec les vis repère **J** + rondelle repère **L**, mettre les caches vis **M**.

Forêt béton Ø10

13

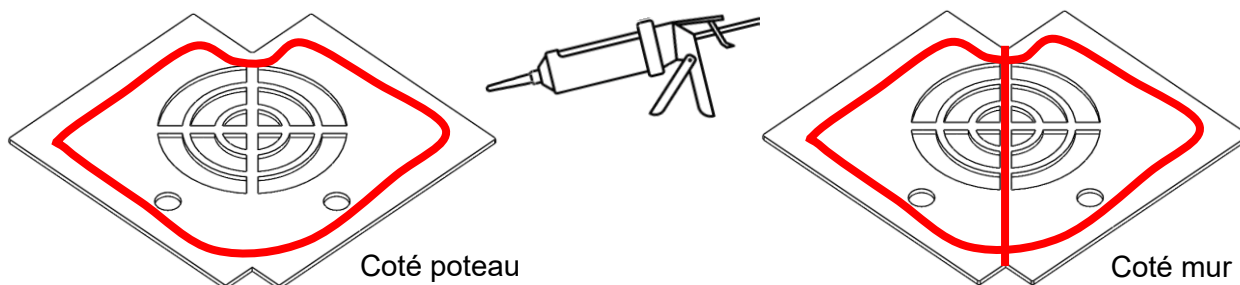


Vérifier que la hauteur entre la poutre contre le mur et la poutre de devant est de 120 mm



08 – Montage et étanchéité des contreplaques d'angle

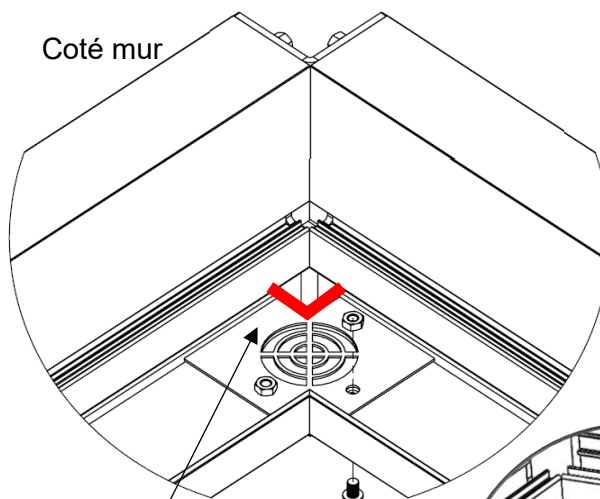
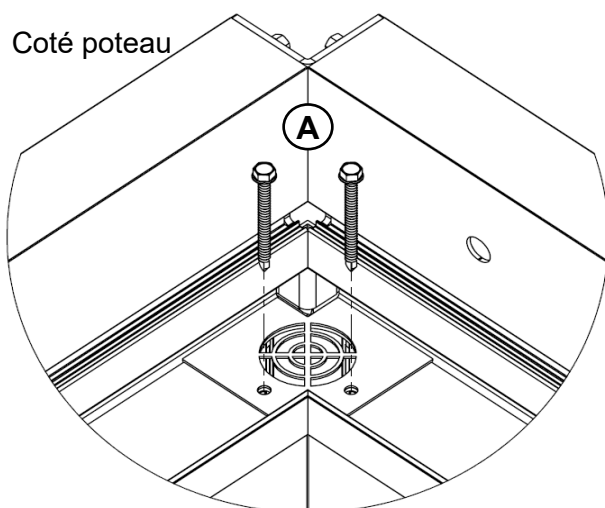
1 – Déposer un cordon de silicone sur le pourtour des contreplaques. Ajouter un cordon au centre sur les contreplaques coté mur.



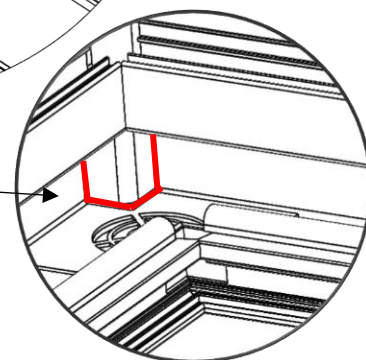
2 – Positionner les contreplaques dans les angles à l'intérieur des chéneaux (silicone entre contreplaque et chéneau) :

Coté poteaux : fixer les contreplaques sur les poteaux avec les vis repère **A**.

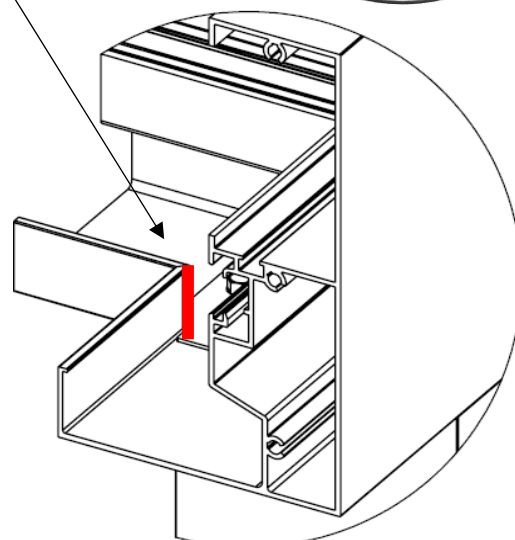
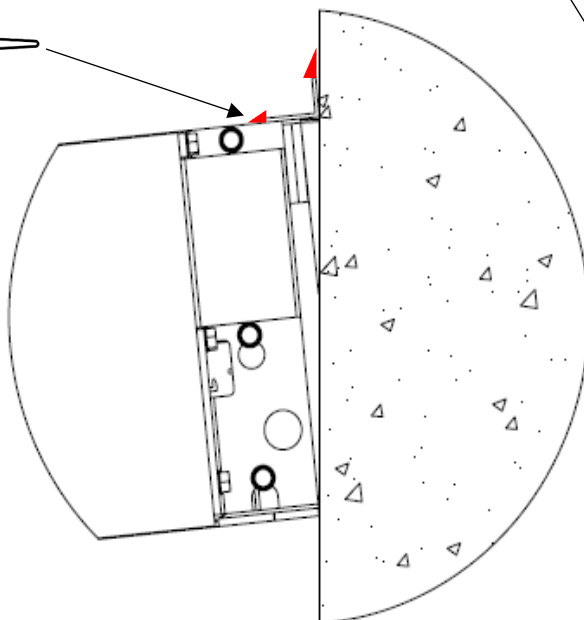
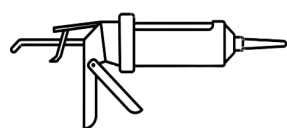
Coté mur : les contreplaques seront vissées à la fin avec les flasques de finition (voir p. 26)



3 – Faire un joint de silicone dans l'angle intérieur ainsi qu'à la jonction intérieure des deux chéneaux

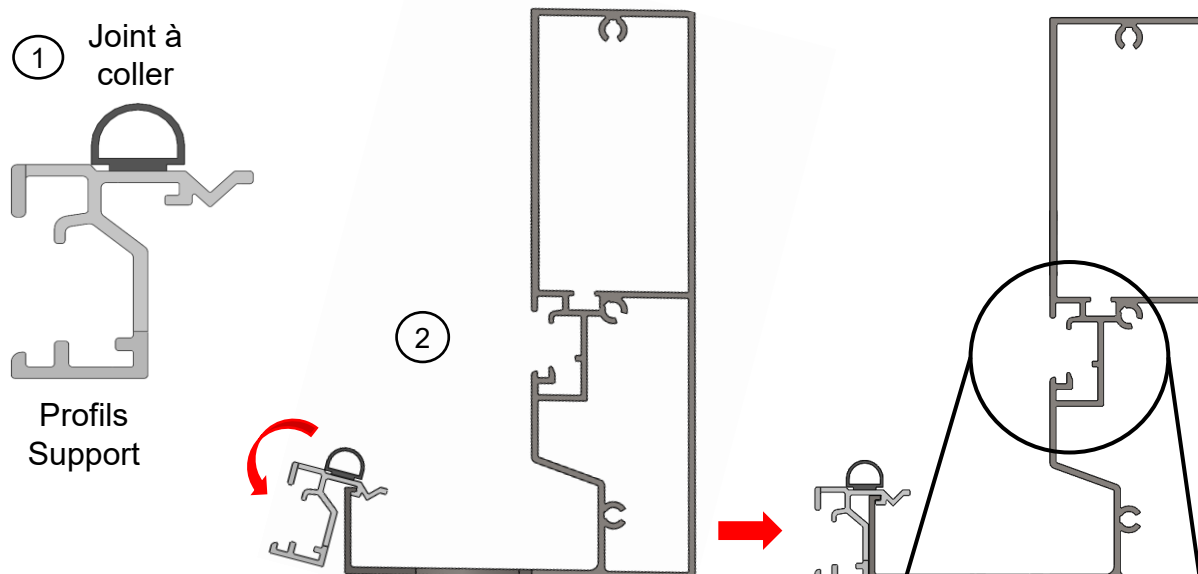


4- Réaliser des cordons de silicone sur la cornière solin



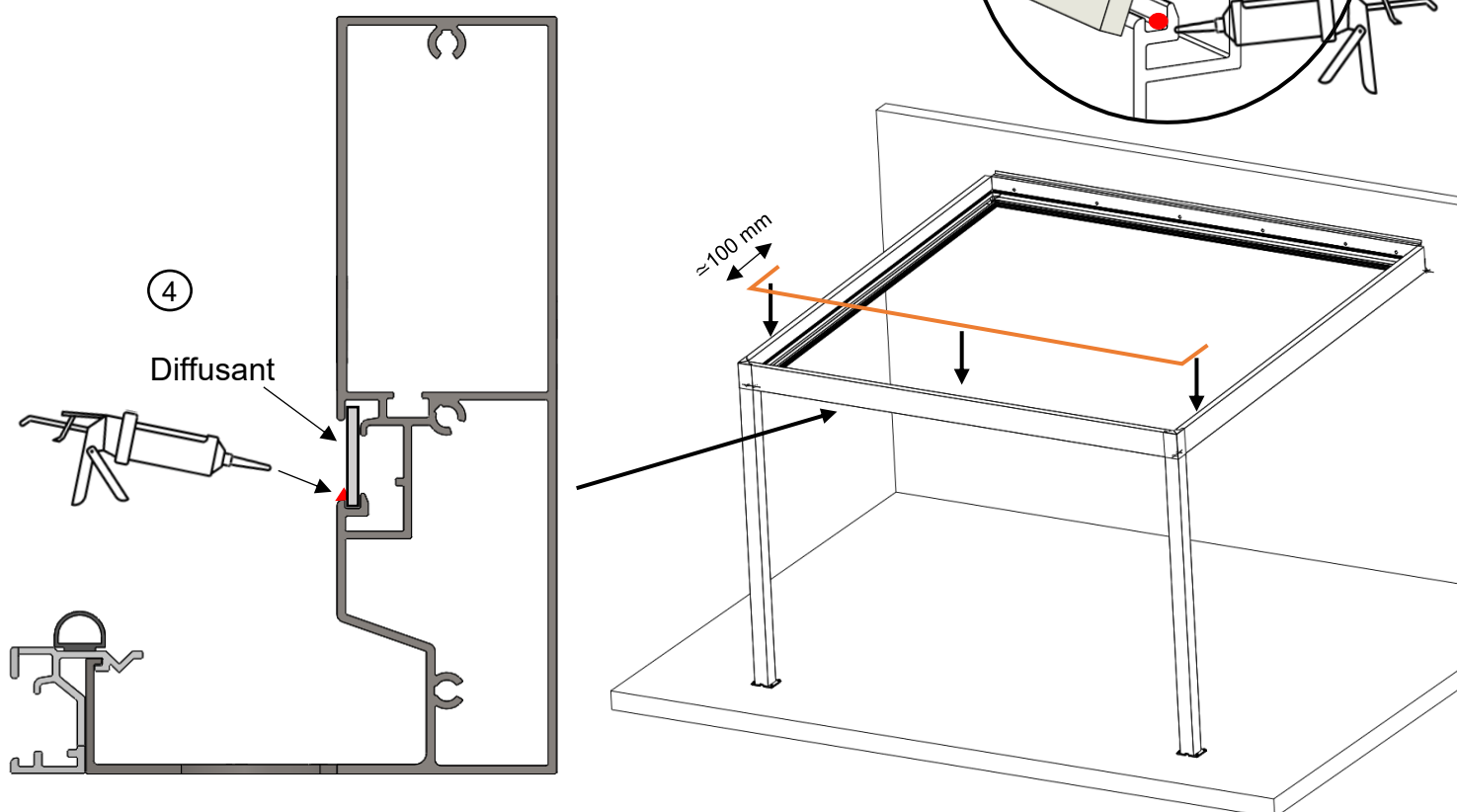
09 - Installation des Profils Supports

- 1 – Coller les Joints sur les profils supports.
- 2 – Placer les profils supports sur le tour des poutres comme ci-dessous.



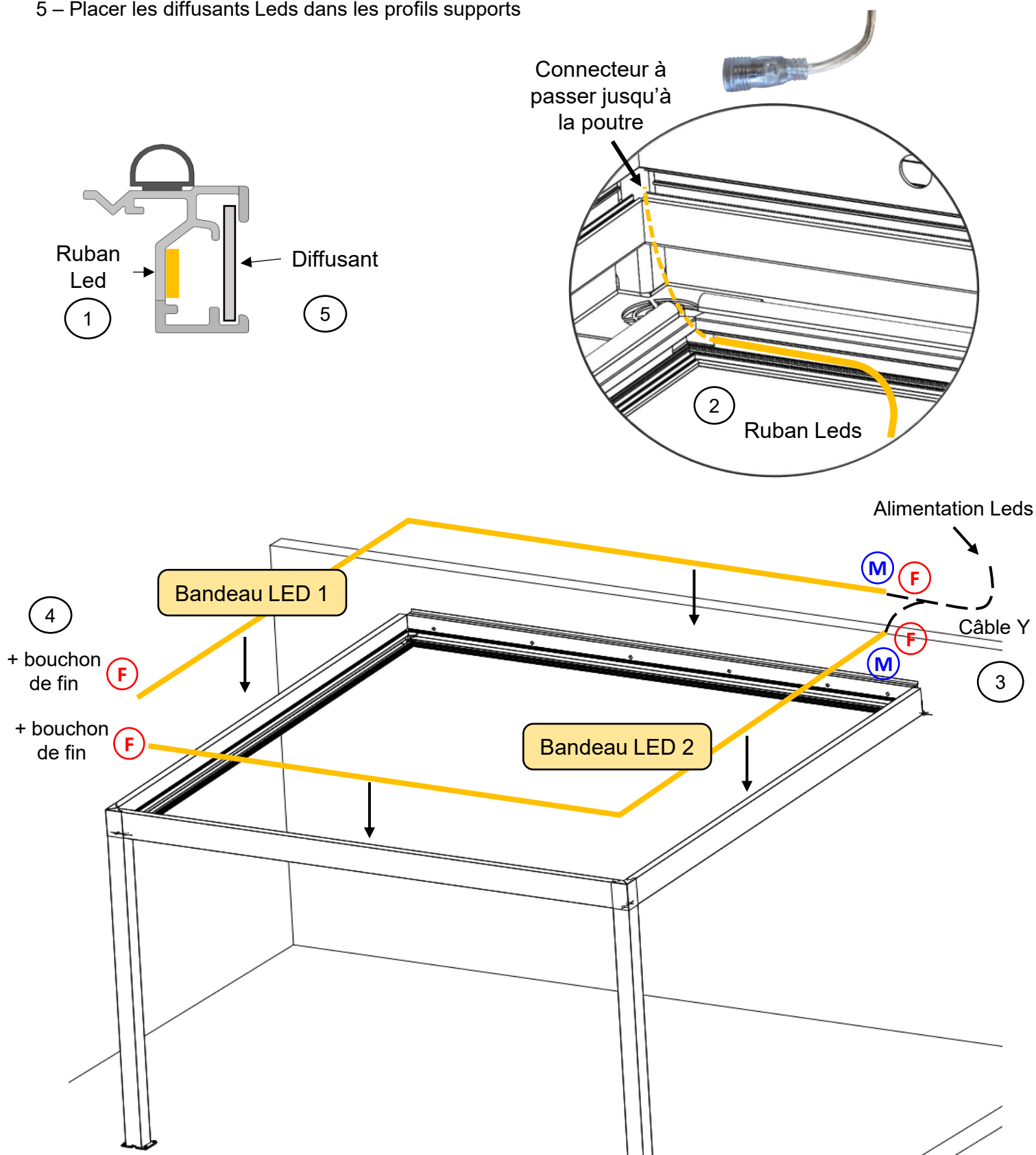
- 3 – Placer des diffusants Leds dans le logement de la poutre du bas et dans les poutres des cotés sur environ 100 mm comme ci-dessous.

- 4 – Faire un joint de silicone dans les angles, et tout le long en bas des diffusant comme ci-dessous.



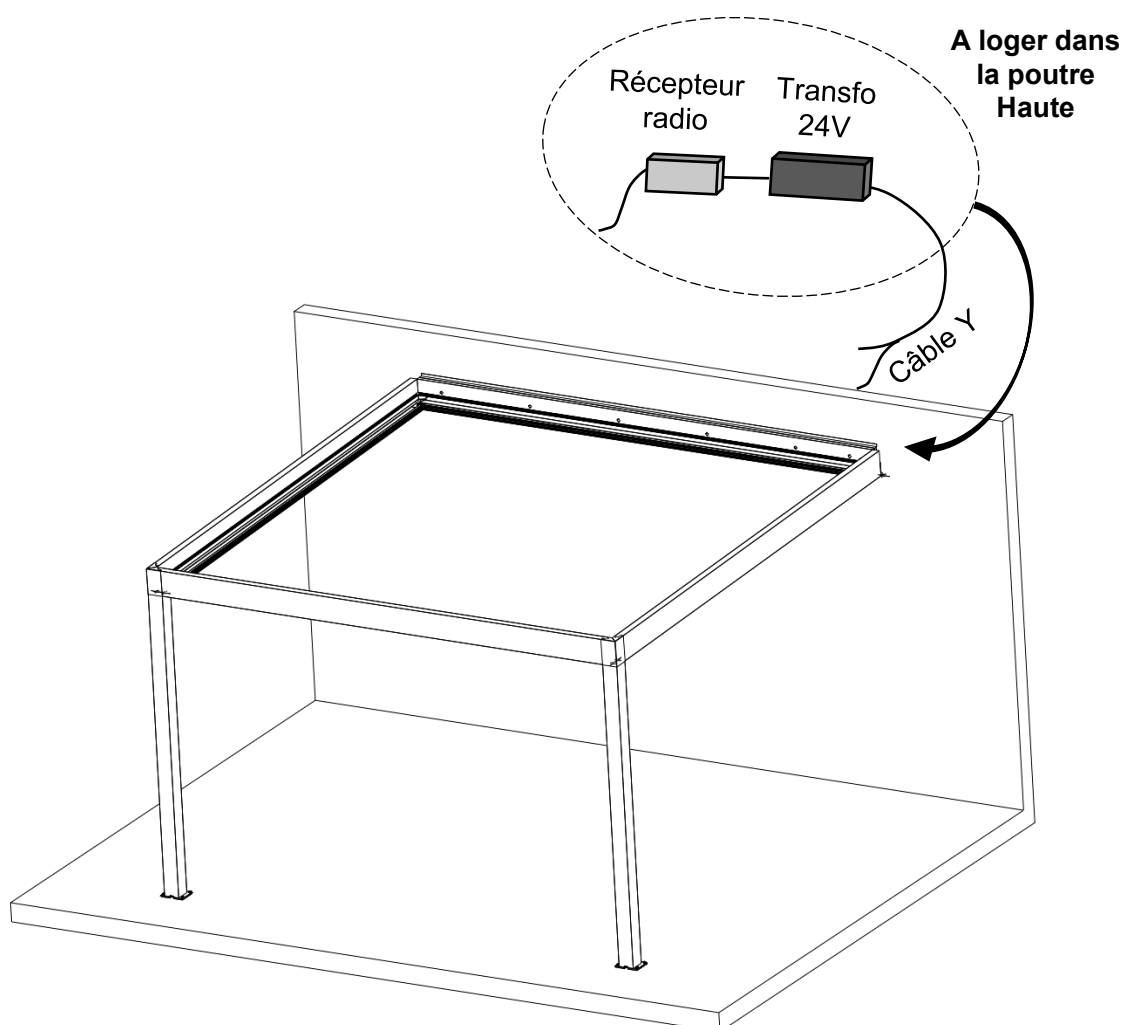
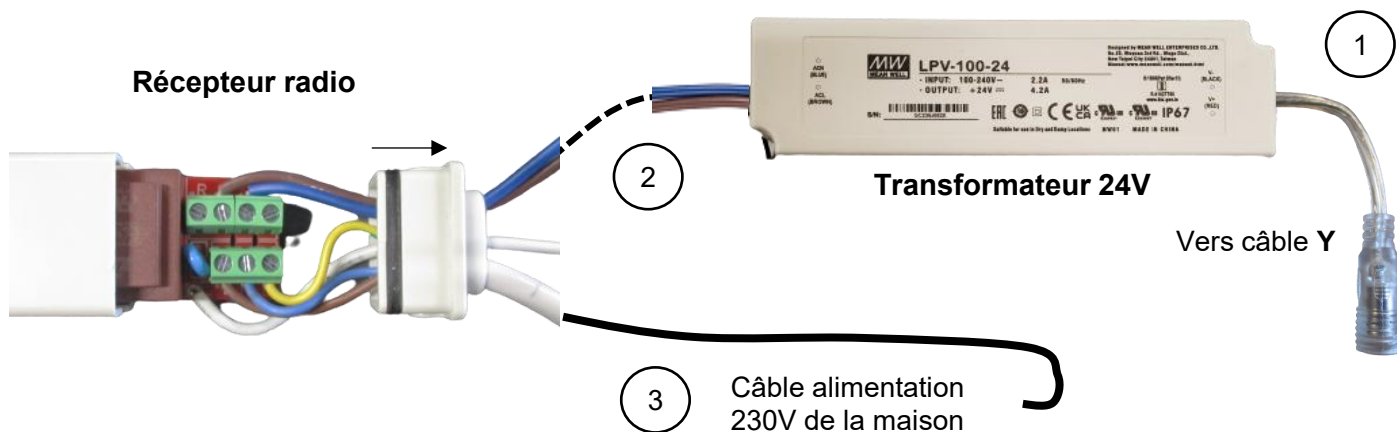
10 - Installation des Leds (option)

- 1 – Coller les rubans Leds dans les profils avec le côté alimentation coté mur, et faites ressortir les fils par les extrémités.
- 2 – Passer les connecteurs par l'extrémité du profil support, pour aller jusqu'à la poutre.
- 3 – Connecter les rubans Leds au câble Y
- 4 – Mettre les bouchons de fin sur les bandeaux
- 5 – Placer les diffusants Leds dans les profils supports



10 - Installation des Leds (option)

- 1 – Connecter le câble Y au transformateur 24V (connecteurs mâle/femelle).
- 2 – Connecter le transformateur 24V au récepteur radio.
- 3 – Connecter le récepteur radio au câble d'arrivée électrique, et placer le tout dans la poutre haute.



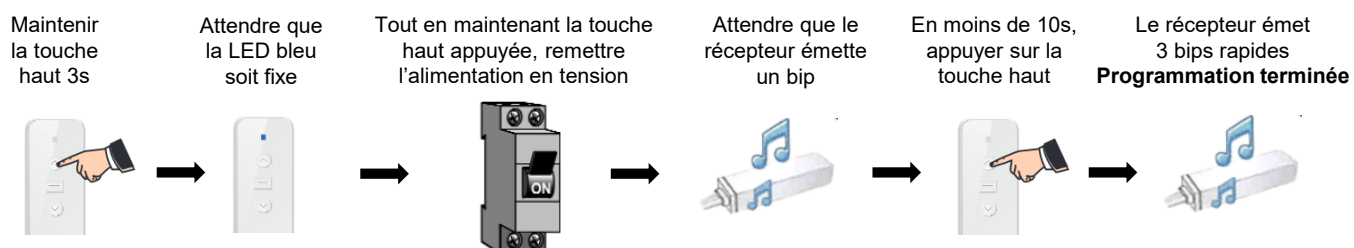
Programmation de la télécommande (appairage avec le récepteur)

Sur la télécommande, se mettre sur le canal choisi pour l'éclairage LED.



Important : Mettre l'alimentation hors tension (coupure au compteur)

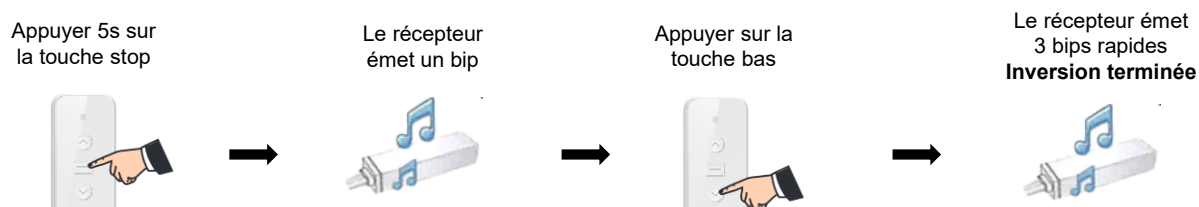
Alimentation
230V



L'éclairage s'allume en appuyant sur la touche bas de la télécommande.



Si besoin, vous pouvez inverser la commande (touche haut au lieu de touche bas) en procédant comme suit:

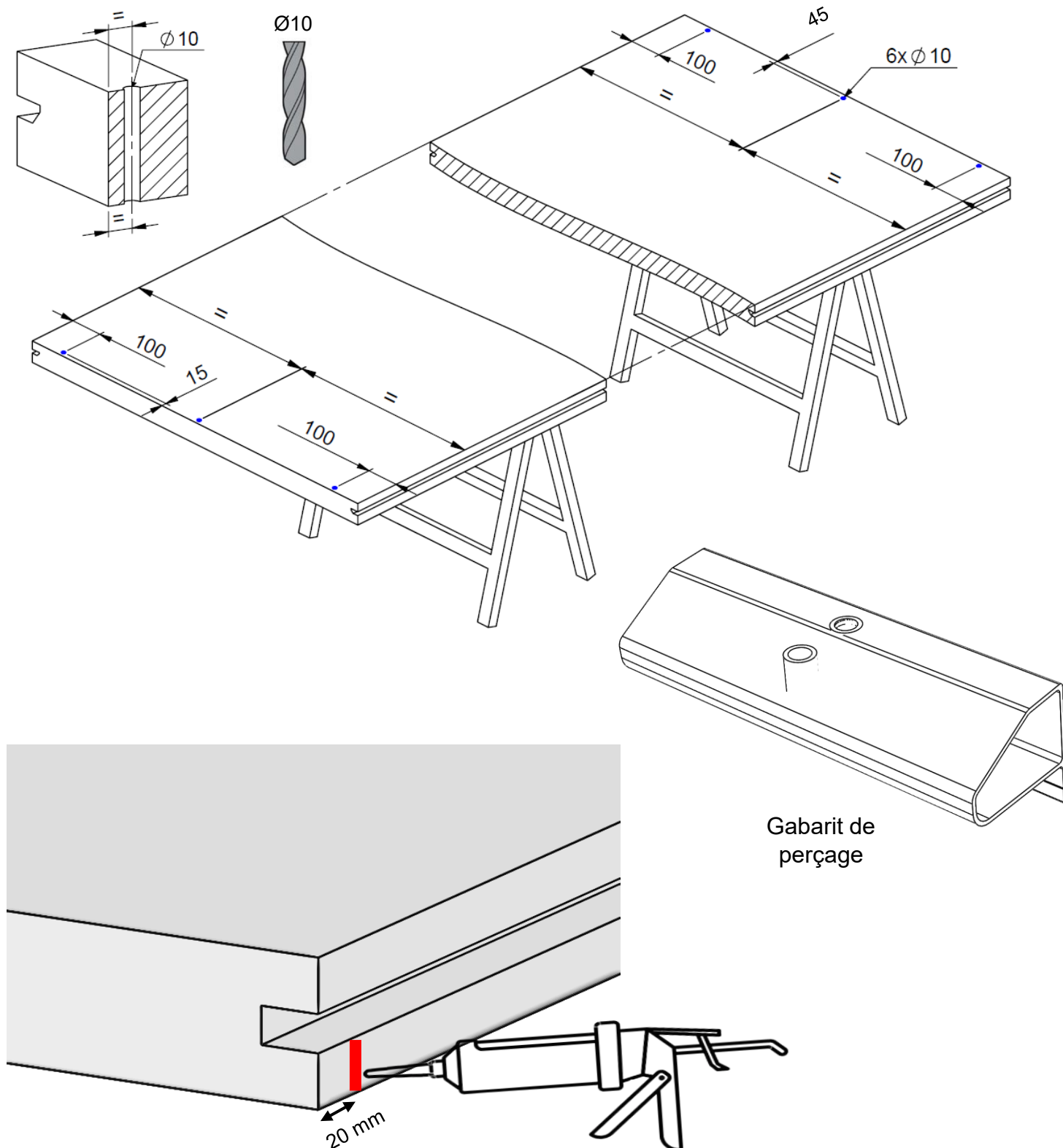


11 – Préparation des panneaux

1 – Commencer par réaliser les perçages des plaques de toit en vous aidant du gabarit de perçage, 3 trous Ø10 traversant aux extrémités en respectant les cotes ci-dessous : **15 mm** du bord pour le bas du panneau et **45 mm** pour le haut.

2 – Avant le placement du panneau réaliser **un joint silicone entre la rainure de la clé de jonction et le bas du panneau** à environ 20 mm du bas du panneau.

3 – Décoller le film de protection

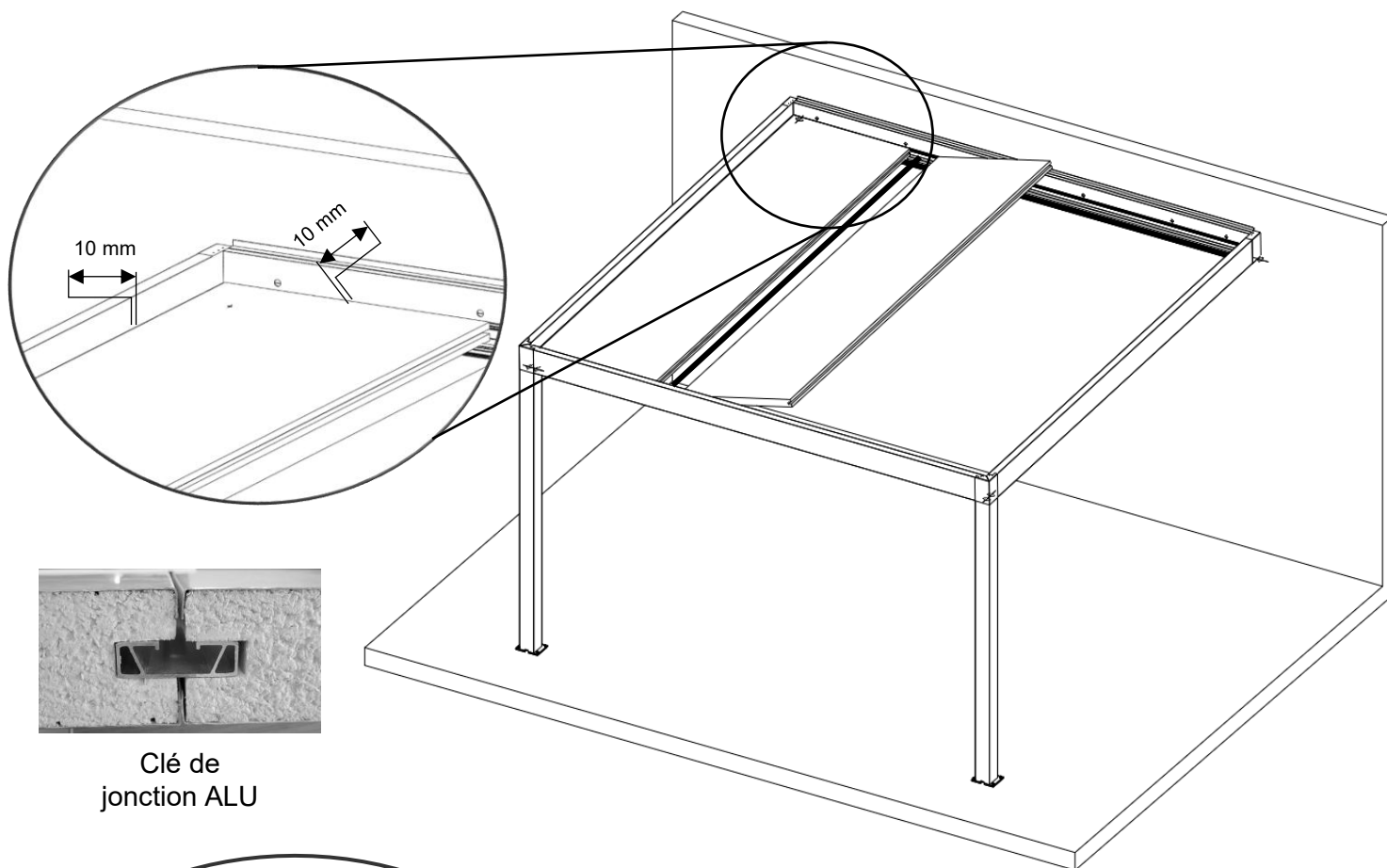


12 - Pose des panneaux

1 – Poser le premier panneau en calant à 10 mm de la poutre latérale et de la poutre coté haut du panneau. Insérer une clé de jonction ALU dans la rainure du panneau. **Laisser dépasser la clé de jonction de 10mm en partie basse.**

Insérer le second panneau sur la clé en réalisant une légère rotation puis venir en contact sur le 1^{er} panneau, exercer une pression pour garantir l'étanchéité. Continuer ainsi avec les autres panneaux

2 – En partie haute, fixer les panneaux avec les vis TH 5,5x90 auto-perceuses en vissant dans le profil support panneau



Clé de
jonction ALU

Visser jusqu'au contact sans
serrer pour ne pas
endommager les panneaux et
pour garantir le jeu prévu
pour la dilatation.

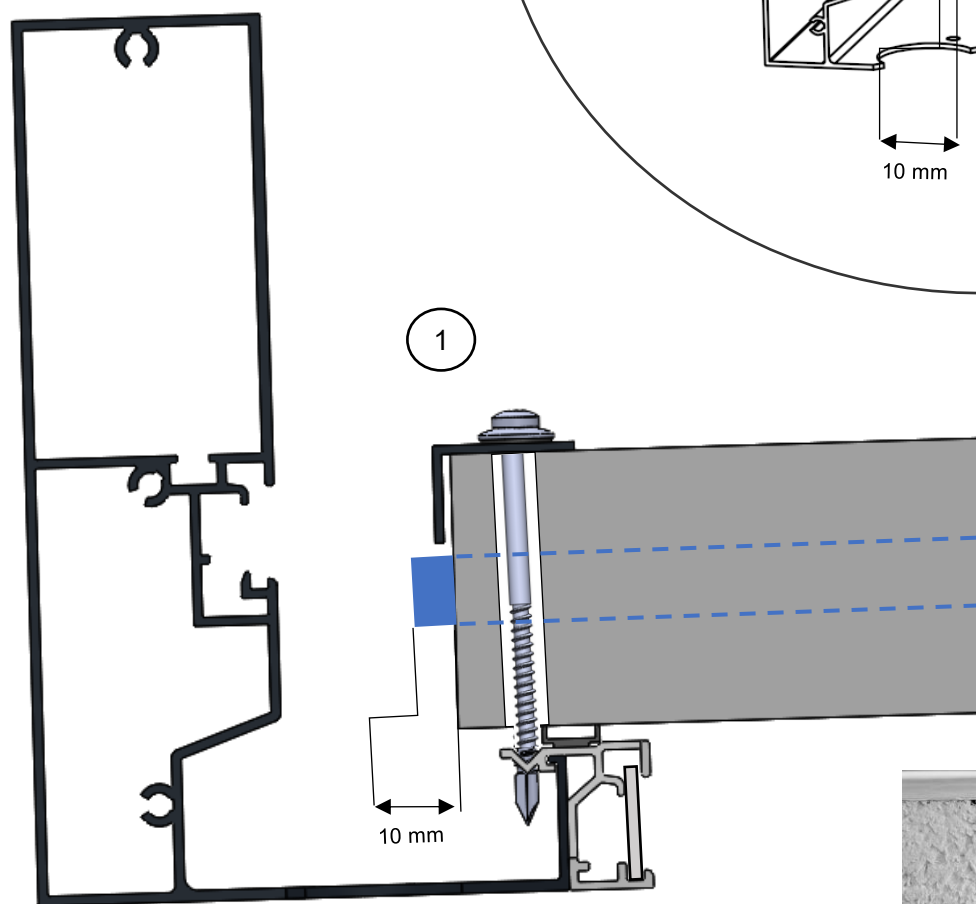
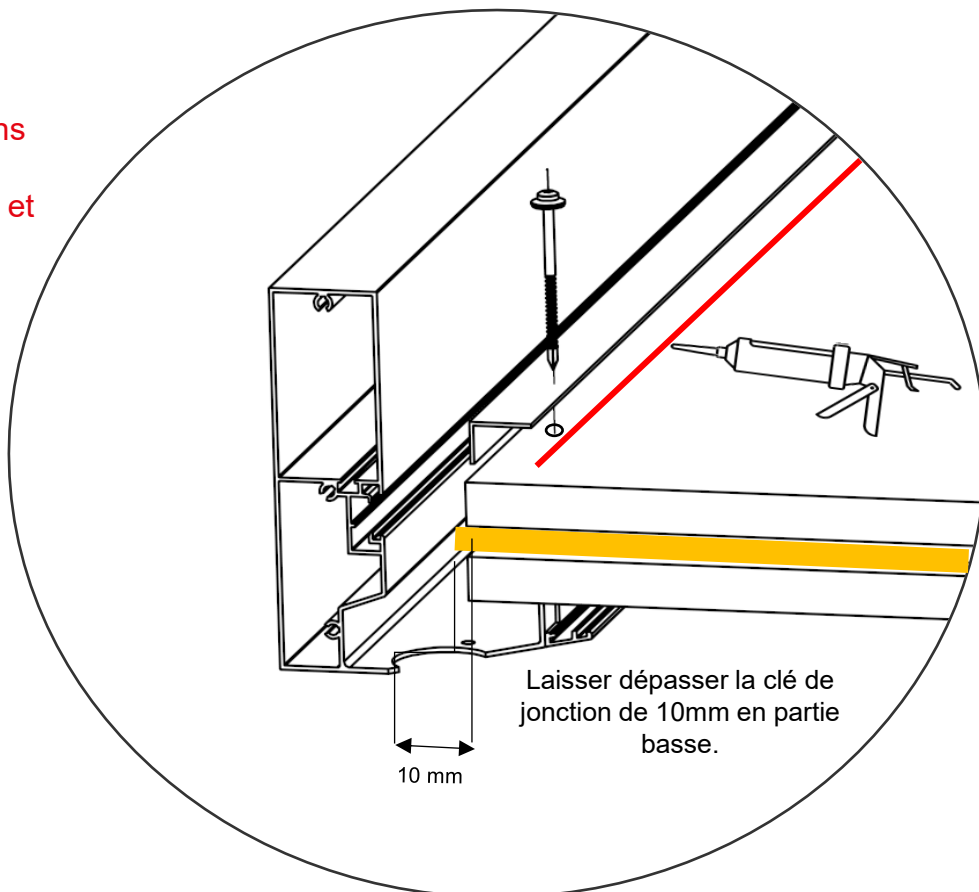


13 – Fixation basse des panneaux

- 1 – Réaliser un cordon de silicone sous la cornière basse
- 2 – Sur la partie basse, fixer la cornière sur le bas des panneaux en plaçant les vis dans les trous du bas des panneaux et en perçant dans la partie en forme de V du profil support.



Visser jusqu'au contact sans
serrer pour ne pas
endommager les panneaux et
pour garantir le jeu prévu
pour la dilatation.



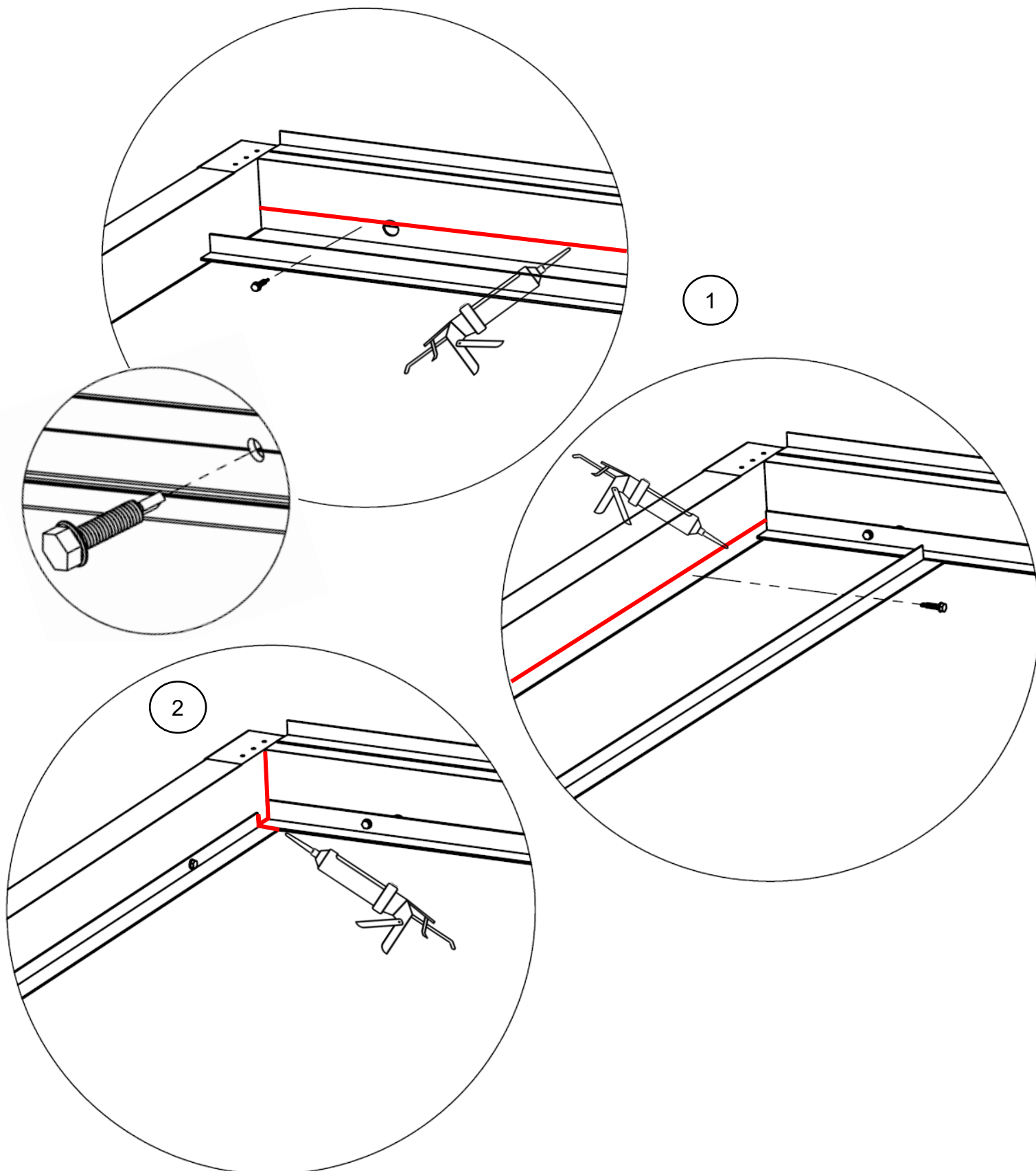
Laisser dépasser la clé de
jonction de 10mm en partie
basse.



Clé de jonction
ALU

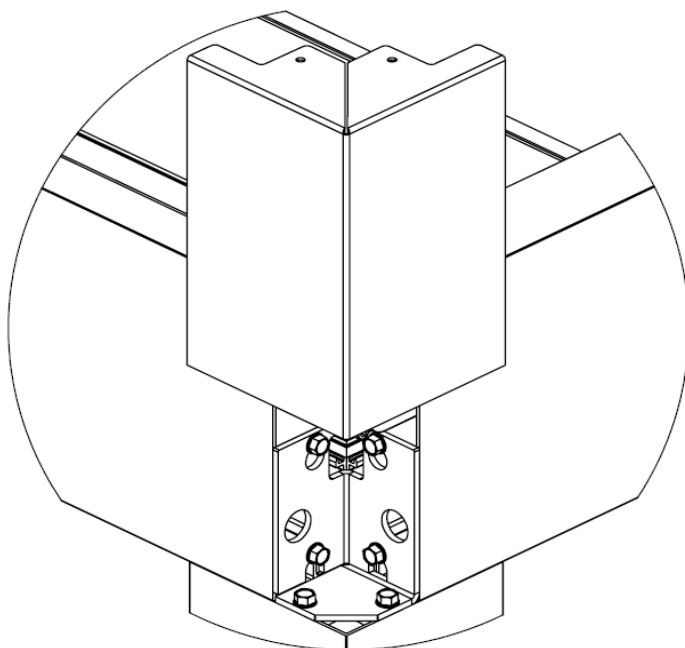
14 - Pose des Cornières d'étanchéité

- 1 – Fixer les cornières en haut et sur les cotés avec les vis TH Ø6,3 auto-perçeuses.
Réaliser l'étanchéité des cornières avec un cordon de silicone.
- 2 – Veillez à bien étancher les coins hauts du toit et le dessus des cornières.

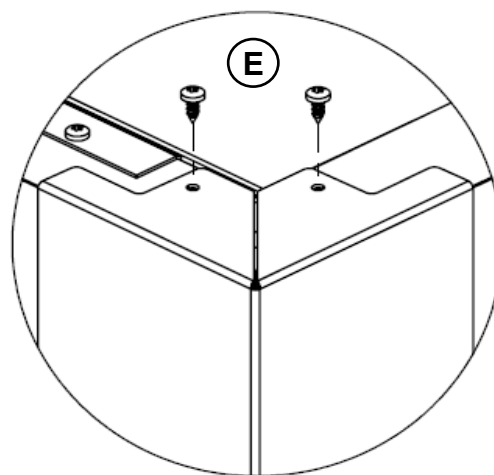


15 - Finitions

1 - Positionner les flasques d'angle au dessus des poteaux, pré-percer Ø4 au travers des trous de fixation, puis fixer avec les vis repère **E**.

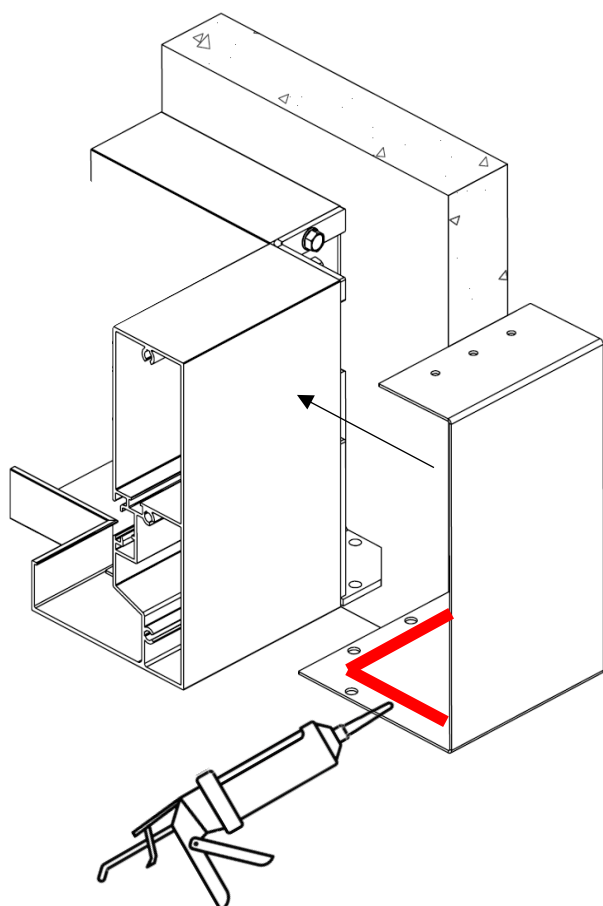


Forêt acier Ø4

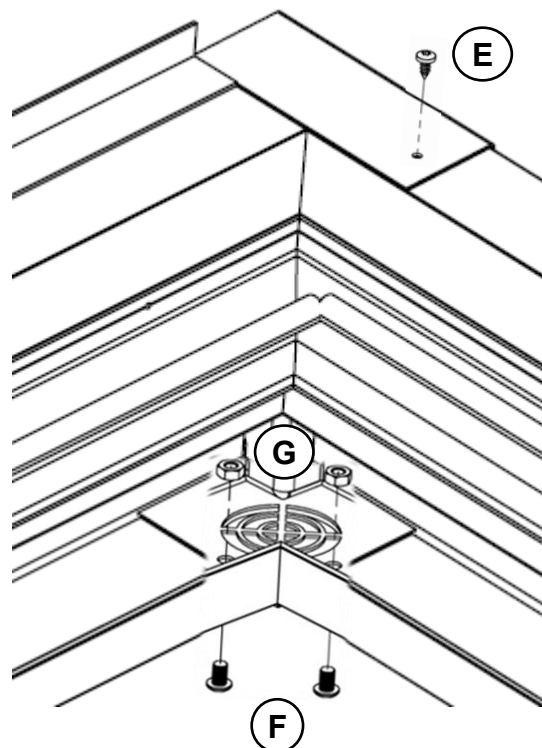


2 – Déposer un cordon de silicone sur la face intérieure basse des flasques murales puis les positionner dans les angles coté mur :

- Sur le dessus, pré-percer Ø4 au travers des trous de fixation, puis fixer avec les vis repère E.
- Dessous, fixer l'ensemble sur les contreplaques avec les vis et écrous repères F et G.

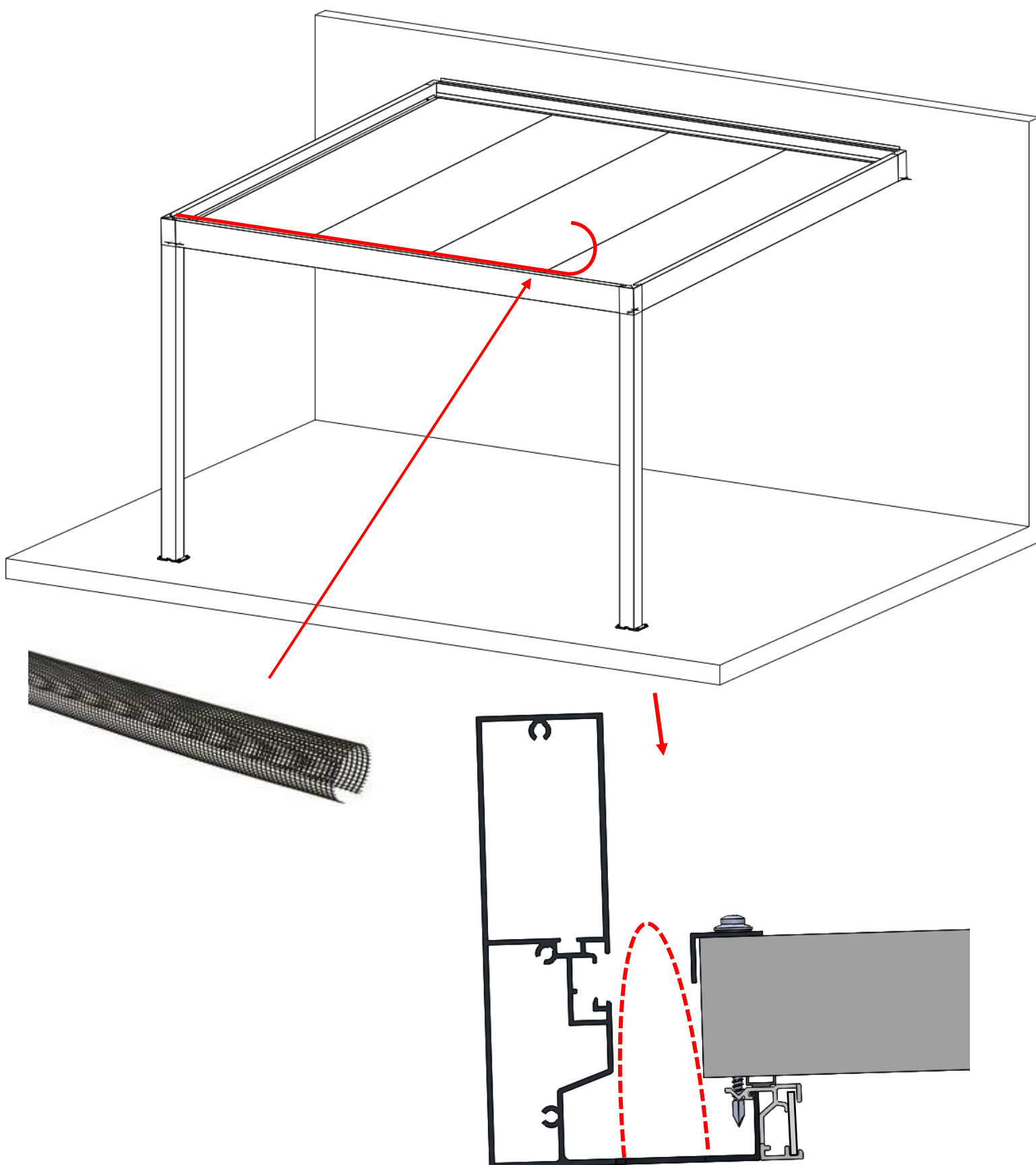


Forêt acier Ø4



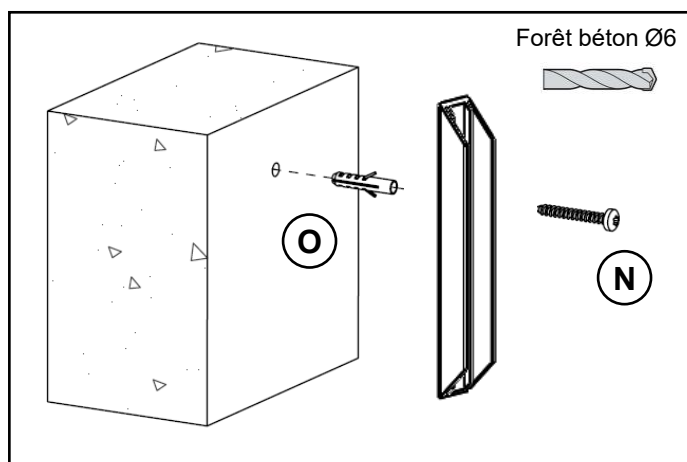
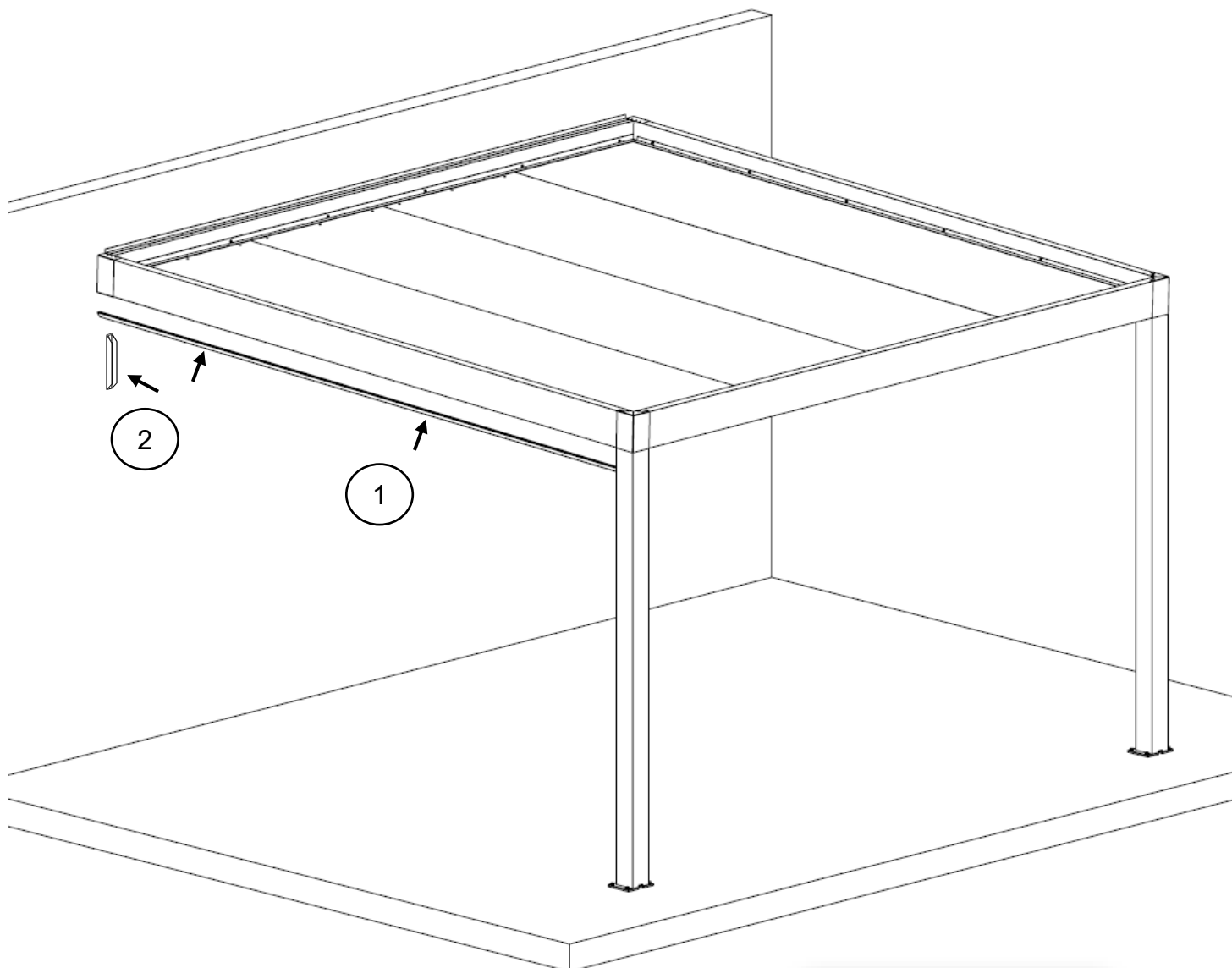
15 - Finitions

1 – Placer le grillage stop feuille en le pliant en deux et en le plaçant entre les panneaux et la poutre basse.

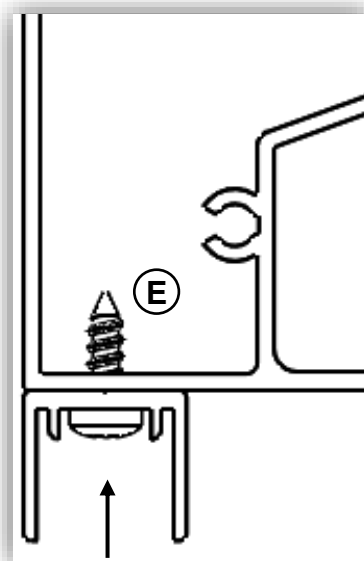


16 – Imposte (Option)

- 1 – Placer le profil U sous les poutres de côté, pré-perçer Ø4, puis visser le avec les vis repère **E**.
 2 – Placer le profil U sur le mur, caler si nécessaire, puis visser le avec les vis et chevilles repère **O** et **N**.

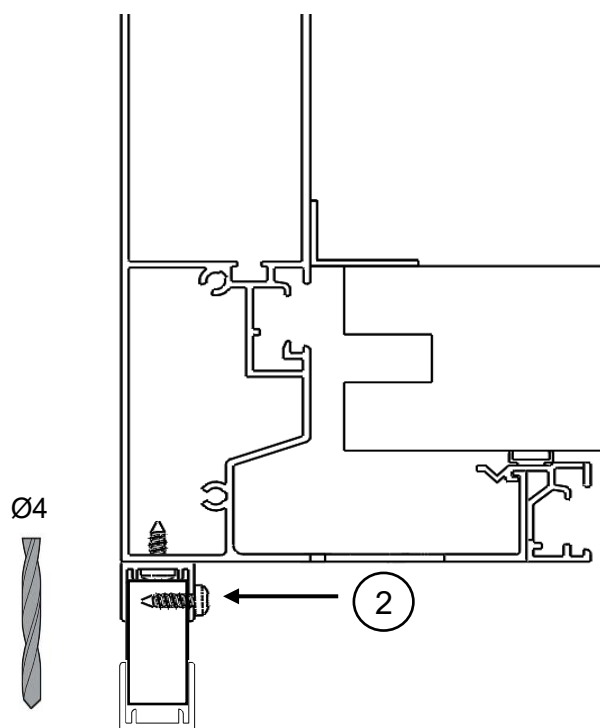
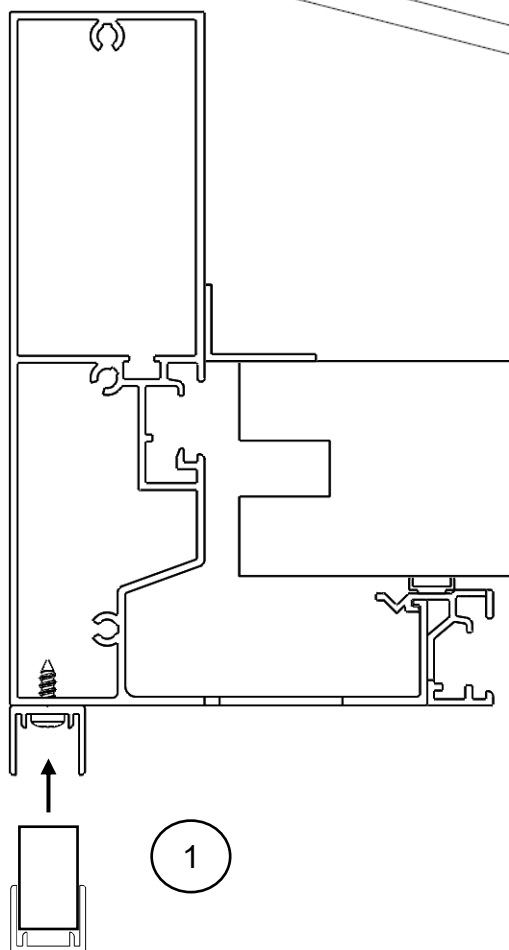
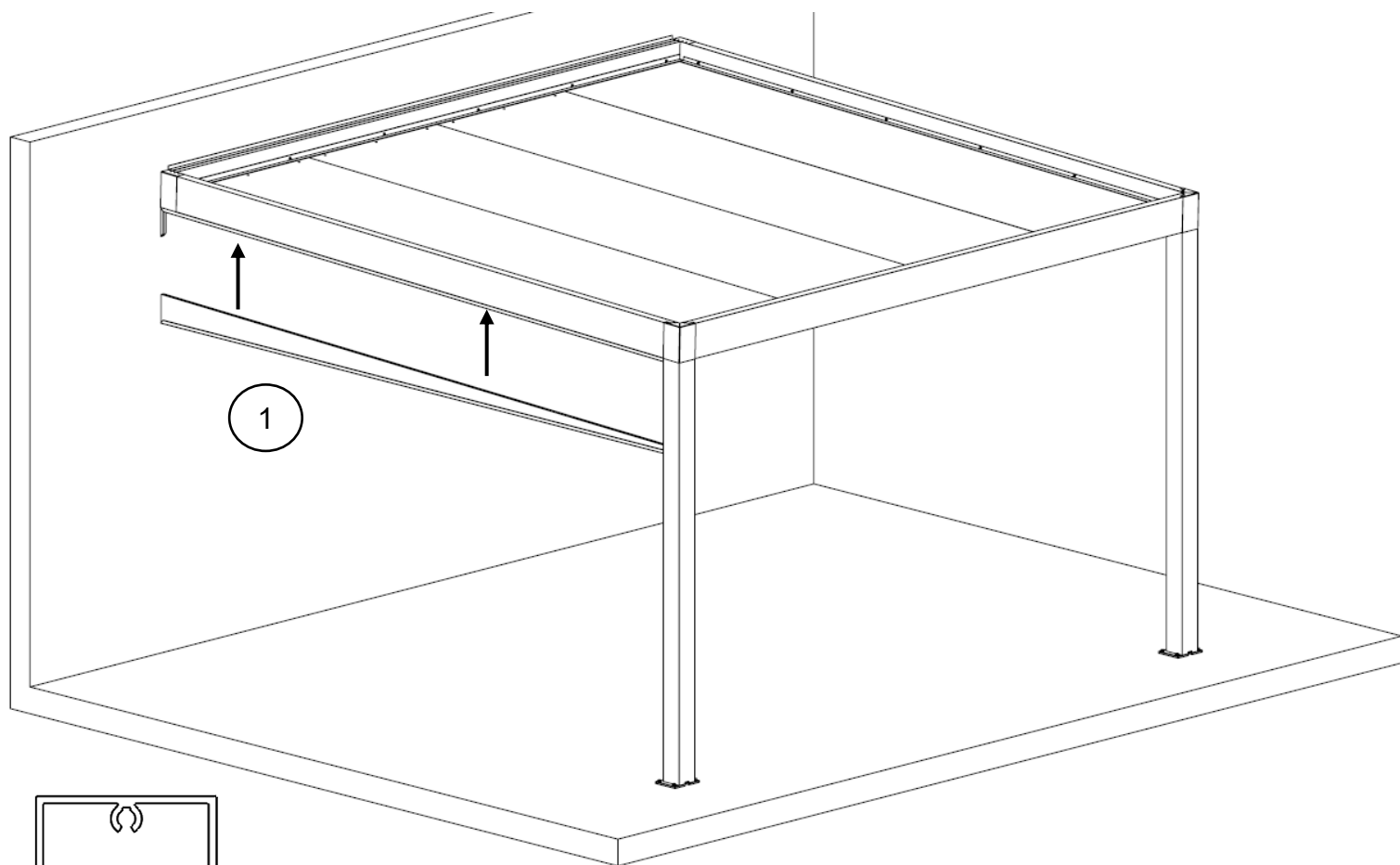


Ø4



16 – Imposte (Option)

- 1 – Placer le profil de lame coupé en angle et son profil U bas dans les profils U déjà fixés.
- 2 – Pré-perçer Ø4, puis fixer avec 4 vis repère **E** sur le profil U du haut.

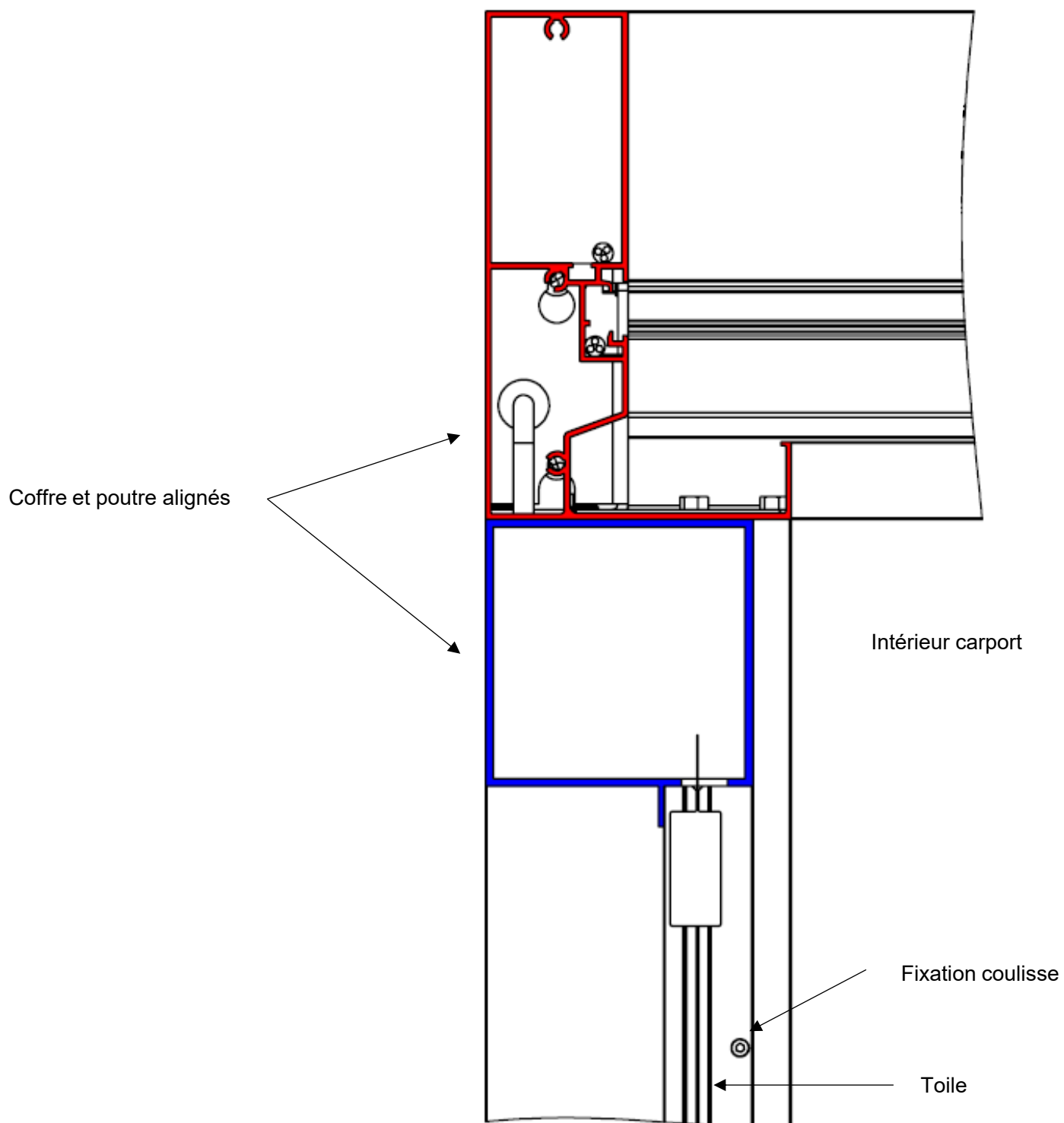


17 - Installation des stores (option)



Les stores se montent toiles et fixations coulisses vers l'intérieur du carport.

Le moteur du store se trouve coté gauche du coffre lorsque l'on se place à l'intérieur du carport.



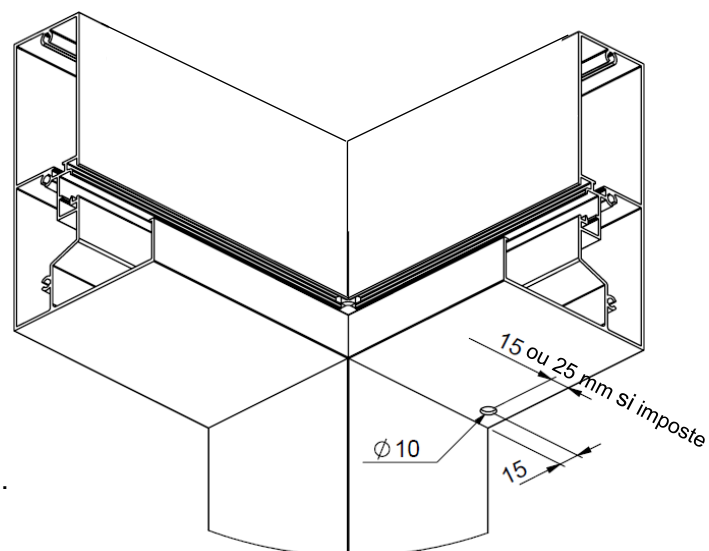
1 – Pour faire passer le fil, sous la (ou les) poutre(s) recevant un store, faire un perçage $\varnothing 10$ en respectant les cotes ci-contre, ou le long de l'imposte déjà posé.

Le perçage doit se trouver du côté gauche de la poutre en regardant de l'intérieur du carport.

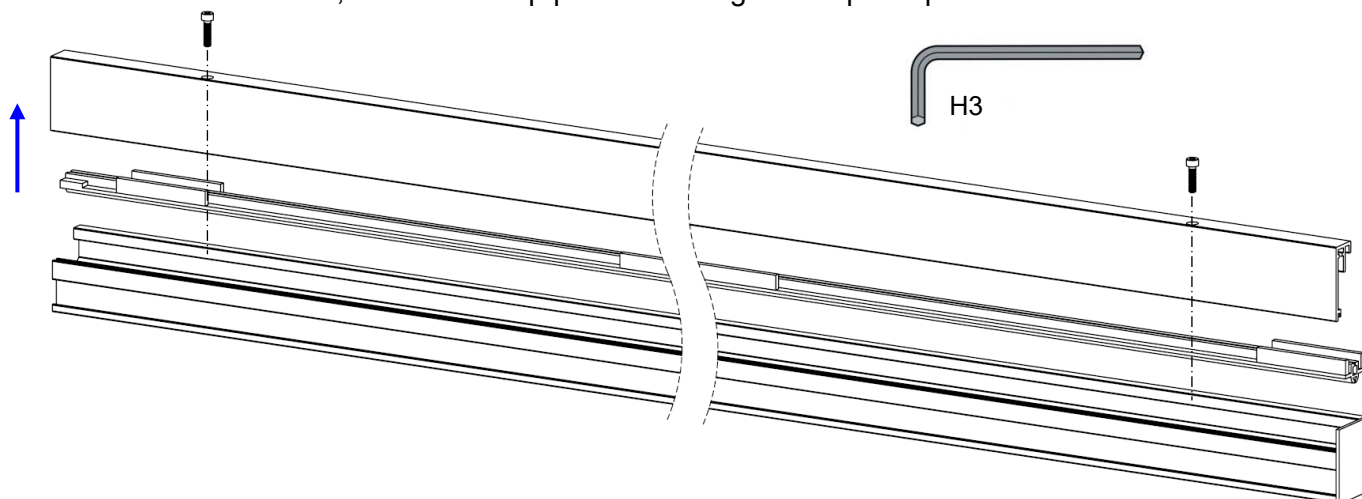
Forêt acier $\varnothing 10$



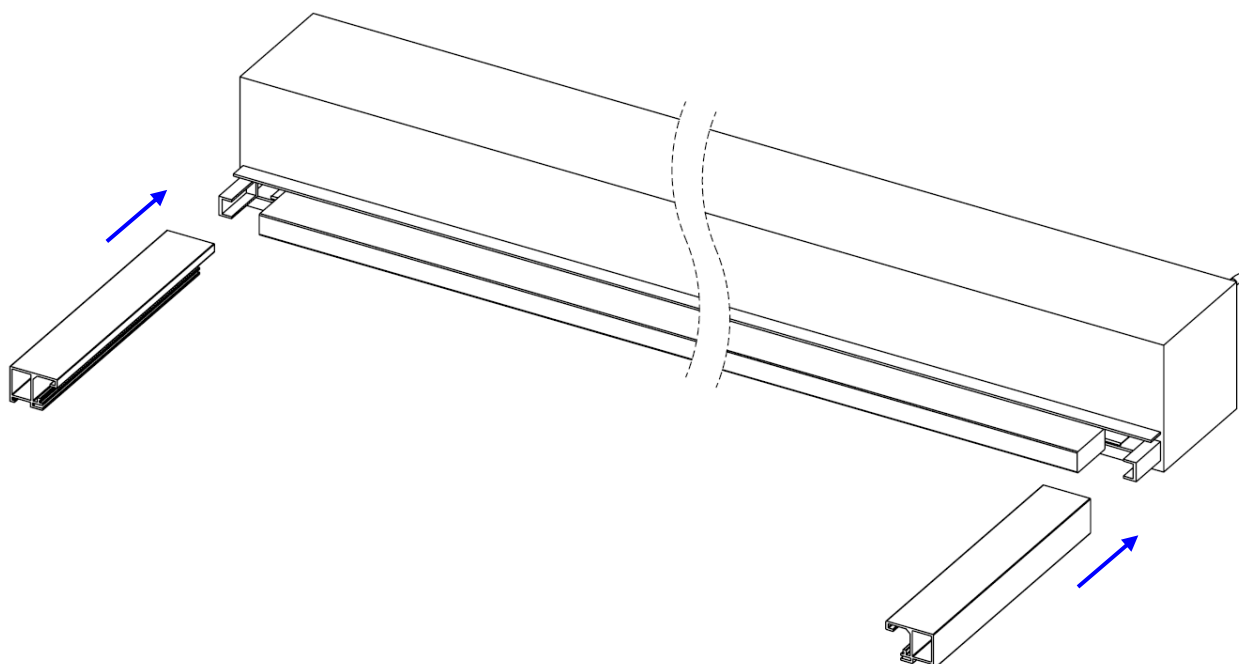
Bien respecter ces cotes, ne pas percer dans la partie chéneau où doit s'écouler l'eau.



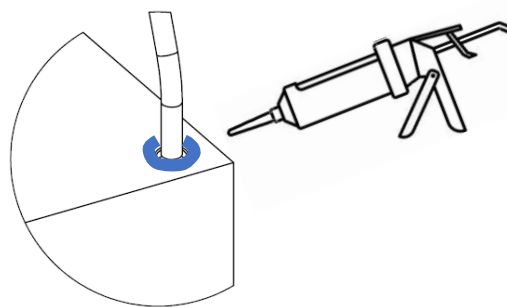
2 – Sur les 2 coulisses, dévisser le clip puis retirer la glissière plastique au centre de la coulisse.



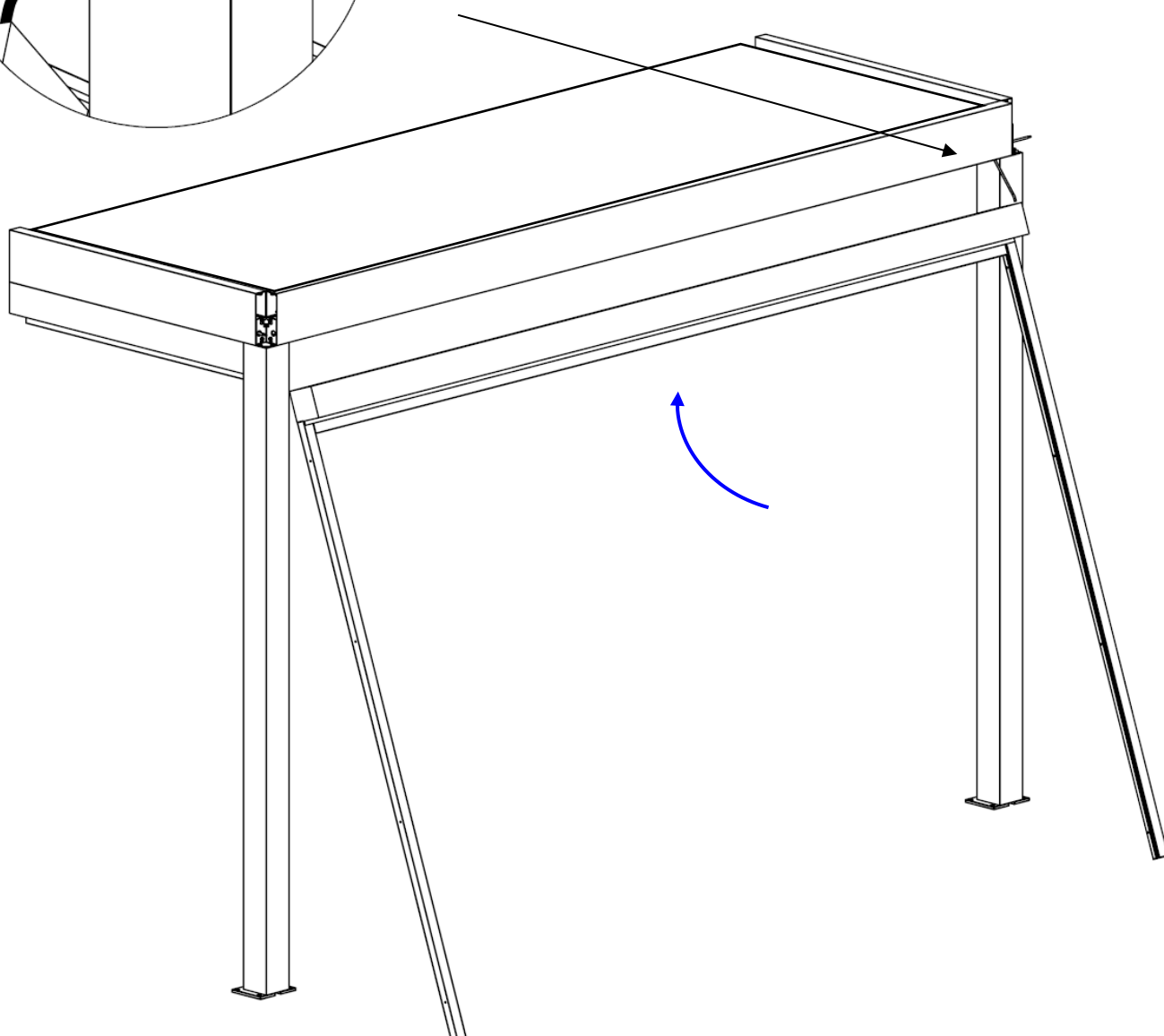
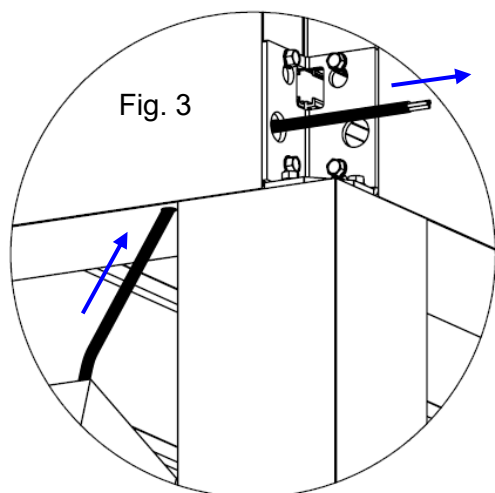
3 – Insérer les coulisses de chaque côté du coffre.



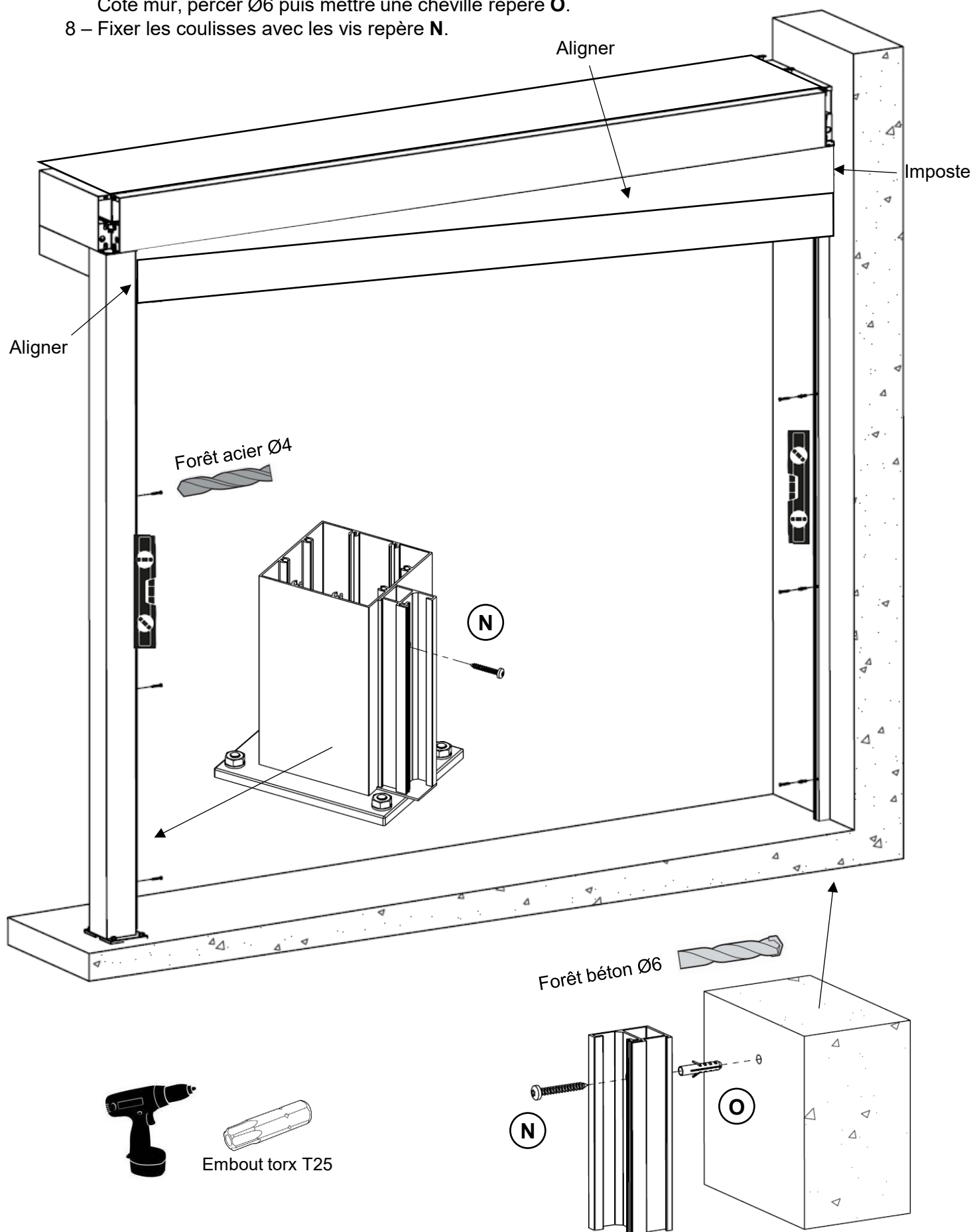
4 – Déposer un cordon de silicone autour du câble sortant du coffre du store.



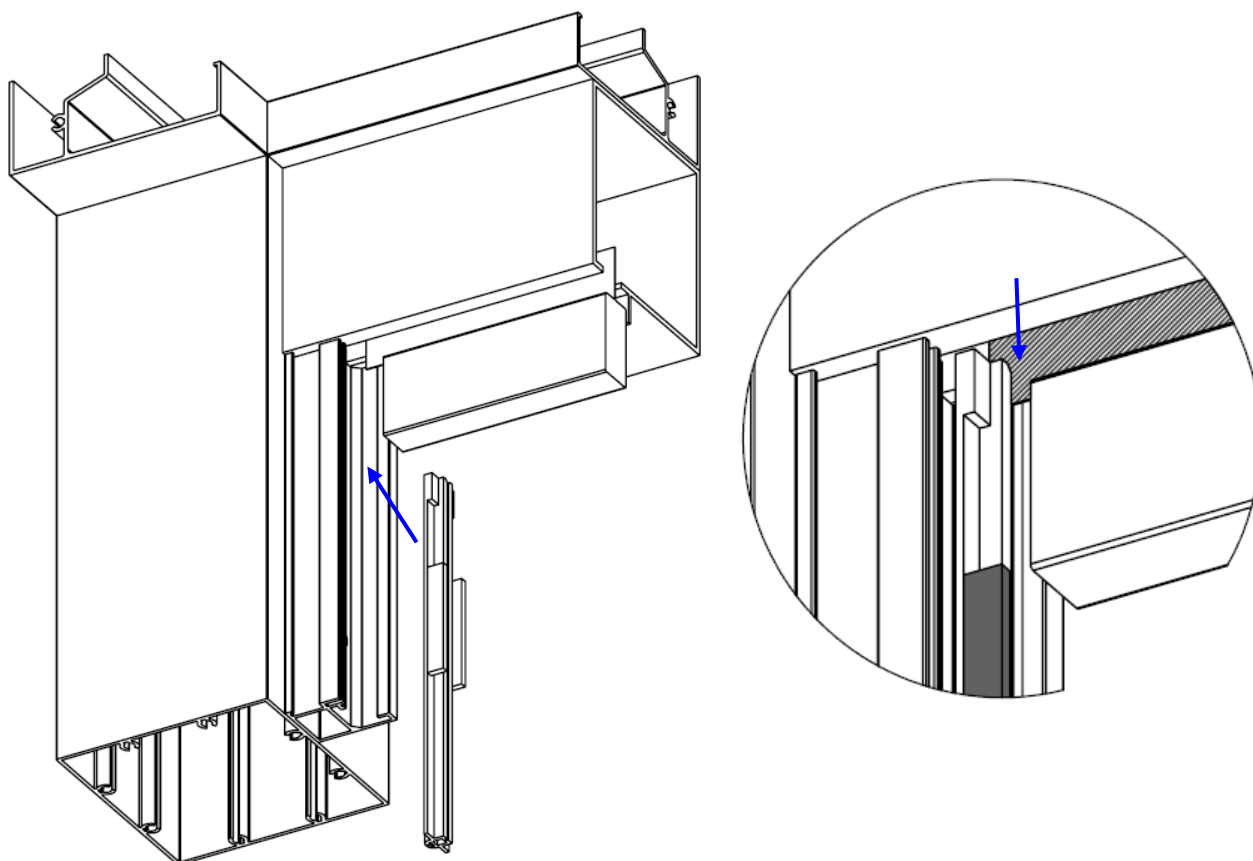
5 – Prendre l'ensemble puis venir le positionner sous la poutre (toile coté intérieur carport) tout en faisant passer le câble du moteur par le trou réalisé précédemment dans la poutre (fig. 3).



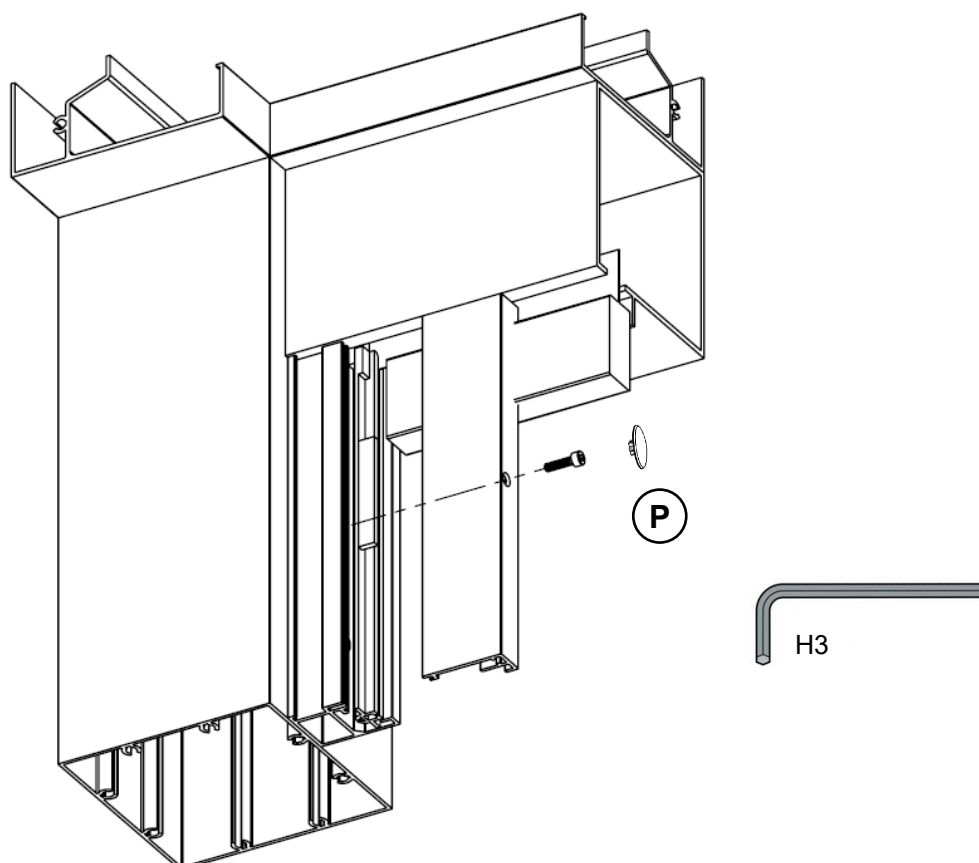
- 6 – Aligner l'extérieur du coffre avec la poutre et le poteau puis mettre les coulisses d'aplomb.
 7 – Percer la paroi du poteau avec un forêt acier Ø4 au travers des trous présents sur la coulisse.
 Coté mur, percer Ø6 puis mettre une cheville repère **O**.
 8 – Fixer les coulisses avec les vis repère **N**.



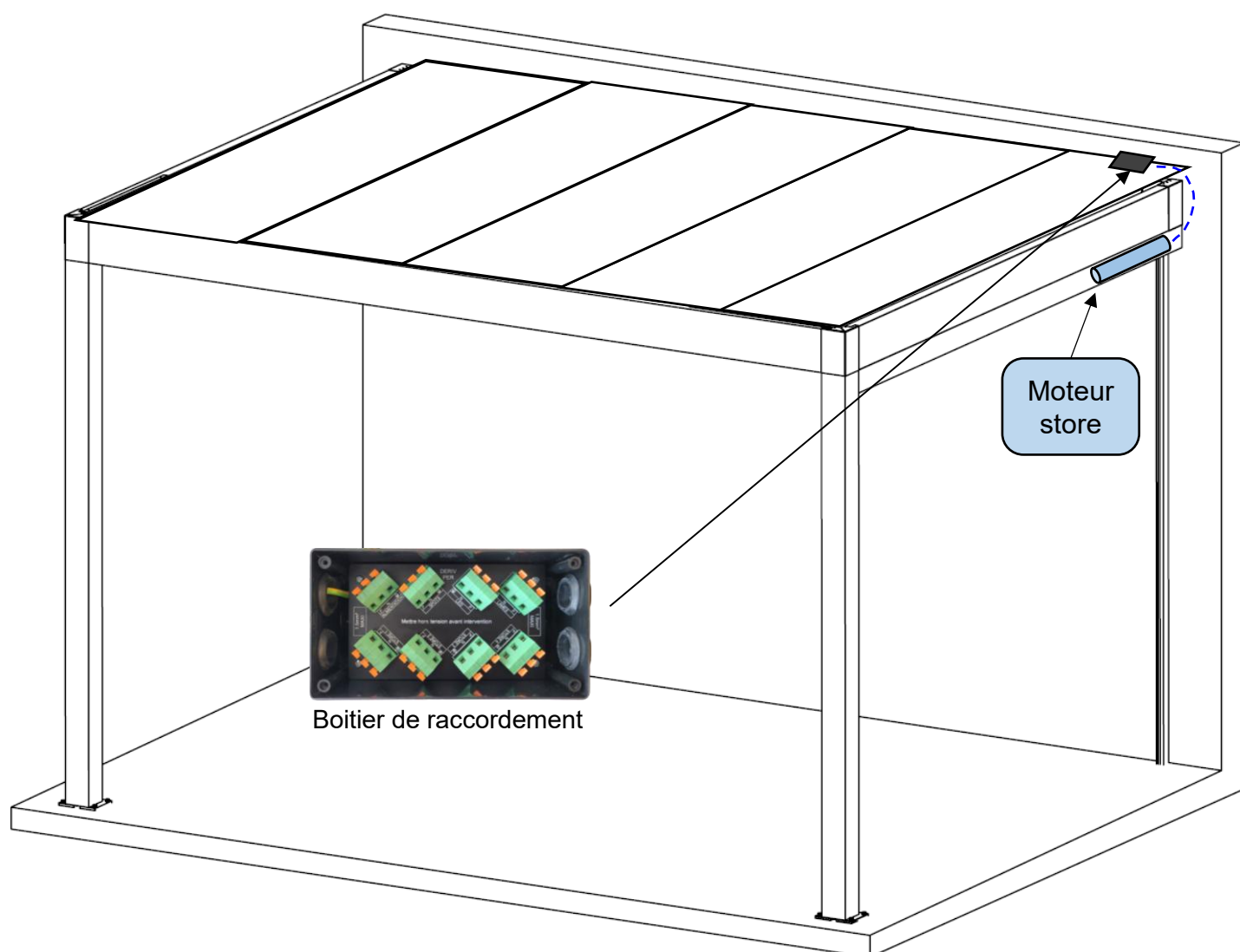
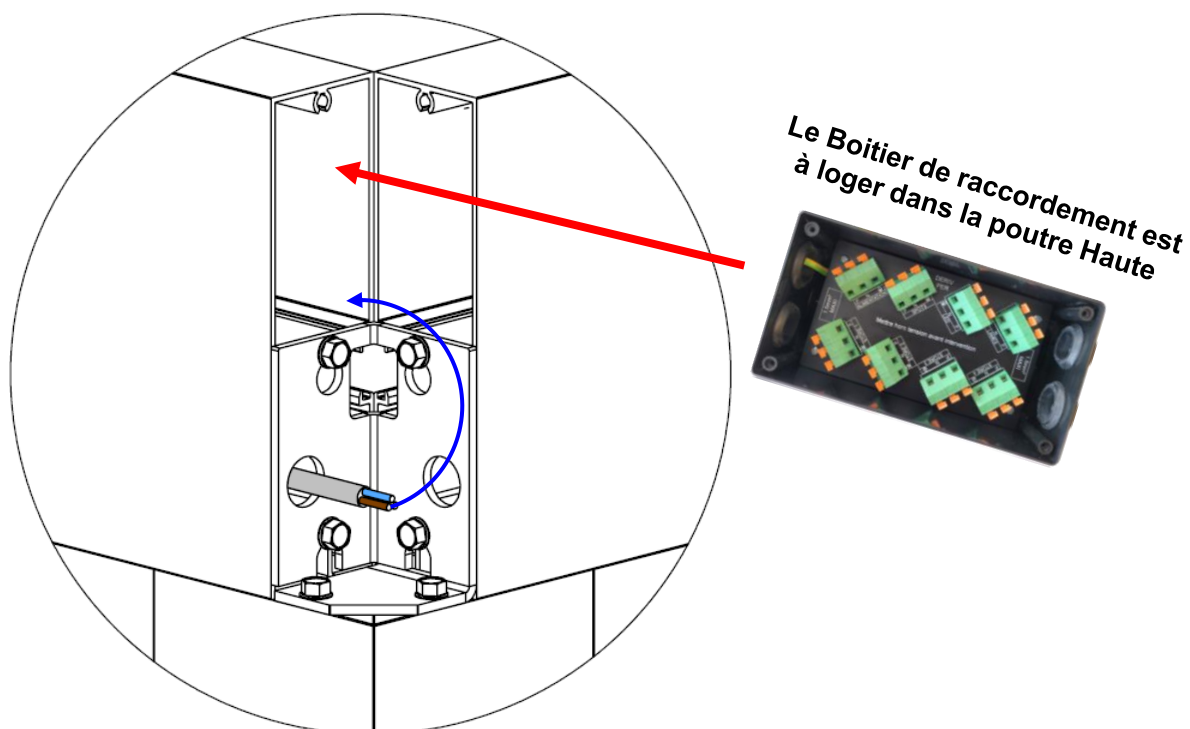
9 – Remettre la glissière plastique dans la coulisse en insérant la toile du store dans la rainure.



10 – Remettre les clips sur les coulisses avec les vis CHC M4x16 enlevées précédemment puis mettre les caches trous plastiques repère **P**.



11 – Connecter le câble sur l'un des borniers « STORE » du boîtier de raccordement en le faisant passer dans les poutres.

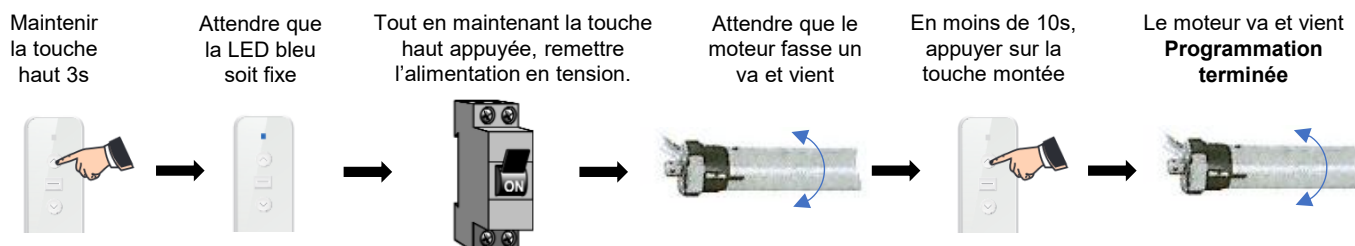
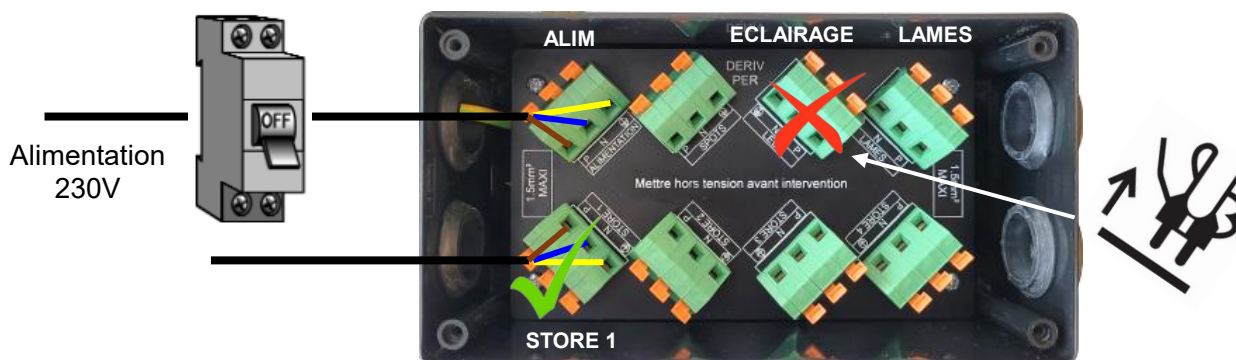


Programmation de la télécommande (appairage avec le moteur)

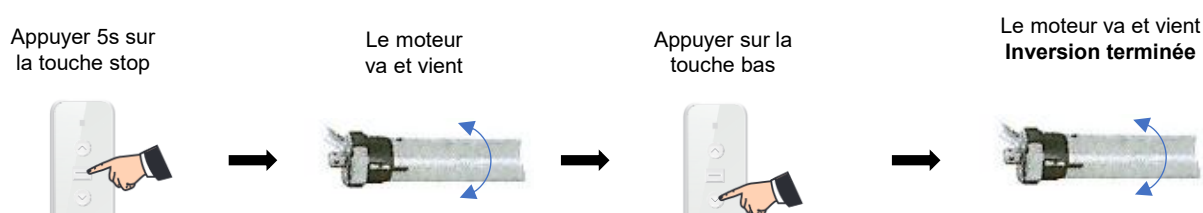
Sur la télécommande, se mettre sur le canal choisi pour le store.



Important : Mettre l'alimentation hors tension (coupure au compteur) puis venir déconnecter le bornier « ECLAIRAGE » installés précédemment.
Seul le bornier « STORE 1 » doit être connecté.



Si besoin, vous pouvez inverser la commande (touche haut au lieu de bas) en procédant comme suit:

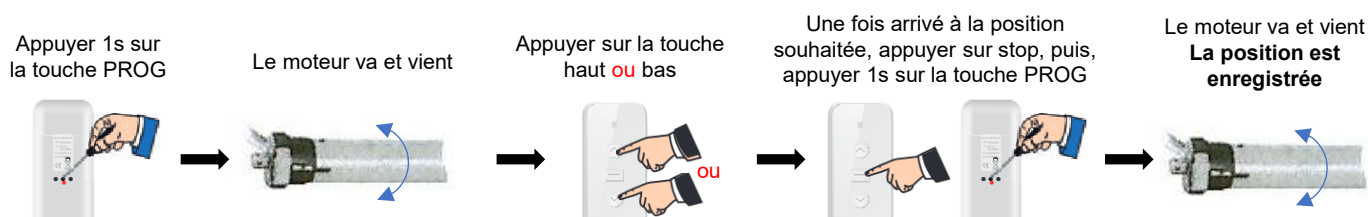


Procédez de la même manière pour le/les store(s) suivant(s), seul le store en programmation doit être connecté dans le boîtier lors de la procédure d'appairage de la télécommande.

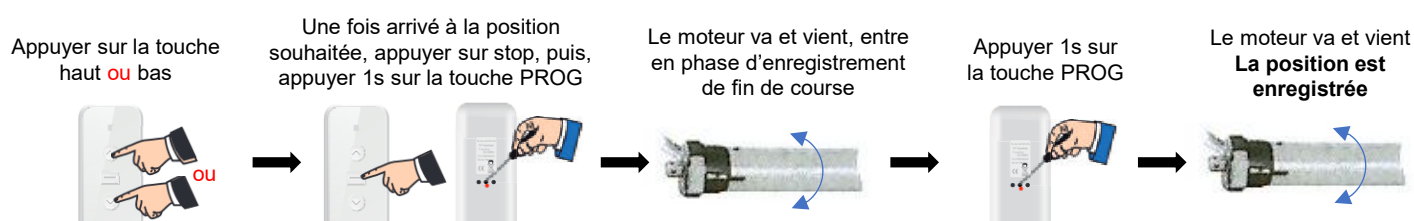
Vous pouvez maintenant reconnecter les borniers « ECLAIRAGE » et/ou « STORES » en prenant soin de mettre l'alimentation hors tension.

Autres commandes

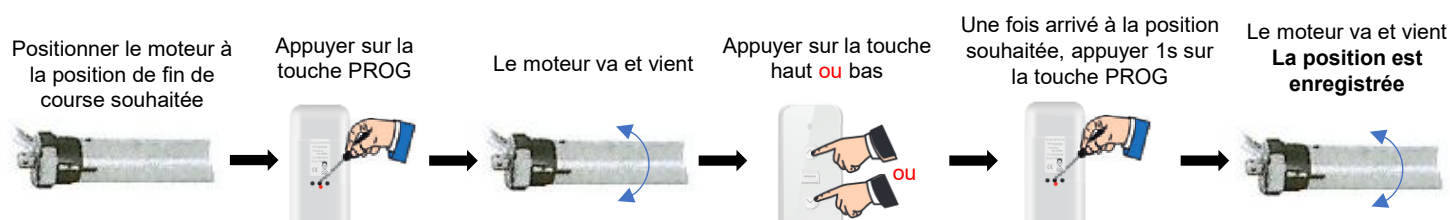
Enregistrement de la première fin de course : (sans aucune action en 30s, le moteur sort de phase d'enregistrement)



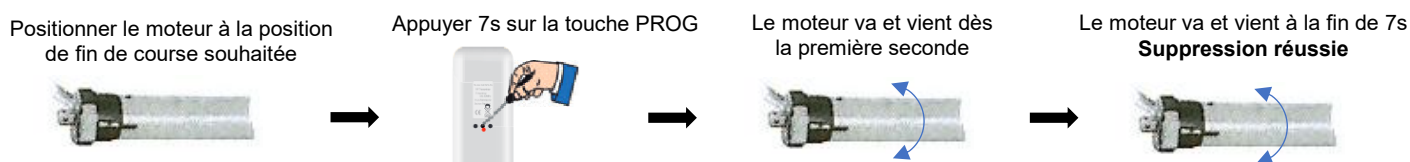
Enregistrement d'une autre fin de course : (sans aucune action en 30s, le moteur sort de phase d'enregistrement)



Réajustement de fin de course : (sans aucune action en 30s, le moteur sort de phase d'enregistrement)



Suppression de position de fin de course : (excepté la 1^{ère} position)



Effacement total de la mémoire moteur :

