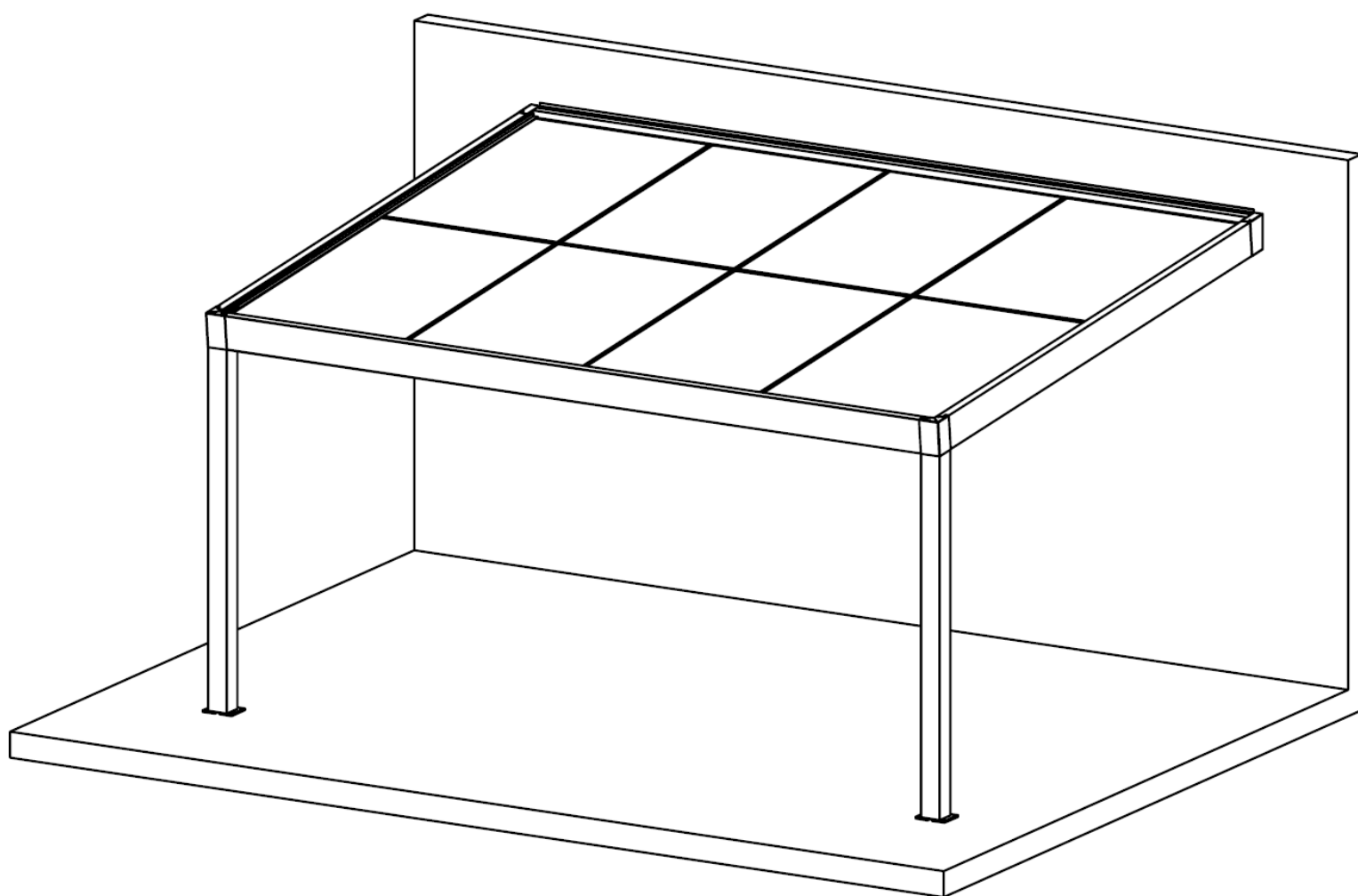


Notice Carport Photovoltaïque adossé



Montage
2 personnes
(conseillé)

Sommaire

Avant montage

Recommandations	page 03
Outillage nécessaire	page 04
Éléments d'assemblage	page 05
Visserie	page 06
Vue d'ensemble du produit	page 07

Montage de la pergola

01 – Préparation des poteaux	page 08
02 – Préparation poutre A et B	page 09
03 – Préparation poutre C et D	page 10
04 – Montage poutre C sur poteaux	page 11
05 – Fixation de la poutre D sur le mur	page 12
06 – Assemblage de la structure	page 13
07 – Fixation des poteaux	page 14
08 – Montage et étanchéité des contreplaques d'angle	page 15
09 - Installation des traverses	page 16
10 - Installation des Profils B	page 17
11 – Étanchéité et préparation des traverses	page 18
12 - Installation des Panneaux Photovoltaïques	page 19-22
13 - Installation des Micro-Onduleurs	page 23
14 - Raccordement électrique	page 24-25
15 - Finitions	page 26-28

Recommandations

Déballage :

Pour l'ouverture de votre emballage, il est recommandé d'utiliser une paire de ciseaux ou un ouvre-enveloppe. L'utilisation du cutter à lame rétractable est à proscrire.



Précautions avant la pose :

Le carport devra être montée parfaitement de niveau car elle est prévue pour évacuer l'eau. Vérifier la planéité de la dalle béton. Prévoir des cales si nécessaire.

Dans le cas d'une version adossée au mur, vérifier la planéité du mur, caler si nécessaire.

Dans le cas d'une pose sur piliers bétons, la dimension minimale recommandée est:

L. 50cm x l. 50cm x H. 70cm + ferrailage

Attention, tenir compte de la profondeur hors gel dans certaines régions.

Vérifier le niveau fini des plots bétons, caler si nécessaire.

Pour le scellement mural et/ou au sol, nous vous invitons à contacter une société spécialisée dans les ancrages et scellement afin de définir avec eux le besoin en fonction de la typologie des supports de pose.

Précautions d'utilisation :

Ne pas ajouter de poids sur les poutres (traverses) sans le conseil d'un menuisier aluminium.

Après installation, vérifier le serrage des vis, puis régulièrement une fois par an.

.

Entretien :

Bien que les carports résistent durablement aux conditions météorologiques grâce à leur composition en aluminium, il est préconisé de nettoyer votre carport au minimum 2 fois par an. Pour cela se munir d'un escabeau, nettoyer le carport à l'eau douce, appliquer du savon doux avec une éponge ou un chiffon microfibre et rincer.

Attention, ne pas utiliser de nettoyeur haute pression ni de brosse à poils rigides et agressifs ni de javel ou détergent. Ceux-ci endommageraient le carport.

Si éventuellement des tâches ne disparaissent pas sur le carport malgré l'eau savonneuse, nous vous conseillons l'utilisation du vinaigre blanc. Essuyer les profils avec un linge ou un tissu micro-fibre imbibé de vinaigre blanc puis rincer à l'eau claire.

En période automnale et hivernale, il est nécessaire de vérifier l'encombrement des gouttières afin d'assurer le bon écoulement des eaux de pluie.

Consignes de sécurité :

Nous préconisons un montage à deux personnes minimum.

Ne quittez pas le chantier sans vous assurer que les éléments soient bien fixés.

Lors du montage de la pergola et de l'utilisation de matériel électroportatif, il est fortement conseillé de vous équiper des protections ci-dessous.



Lunettes de protection



Casque anti-bruit



Gants

Protection de l'environnement et réemploi / recyclage du produit :

Si vos produits sont encore fonctionnels et en bon état, nous vous conseillons de les revendre ou de les donner à une structure de réemploi.

Si ce n'est pas possible, déposez-les dans un point de collecte en vous conformant aux exigences locales relatives à la mise au rebut des Produits et Matériaux de Construction du secteur du Bâtiment (PMCB). Ceux-ci pourront être recyclés !

Les pictogrammes ci-dessous vous informent sur les gestes de tri à appliquer aux emballages composant actuellement votre commande.



Consignes pouvant varier localement

Outillage nécessaire

Niveau à bulles



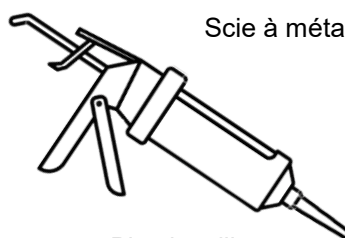
Scie à métaux



Visseuse



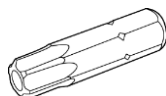
Embout cruciforme



Pistolet silicone



Perceuse à percussion



Embout Torx T15 - T25



Marteau ou maillet



Tournevis

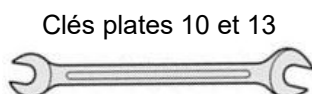
Forêt béton Ø6 - Ø10



Forêts acier Ø4-Ø10



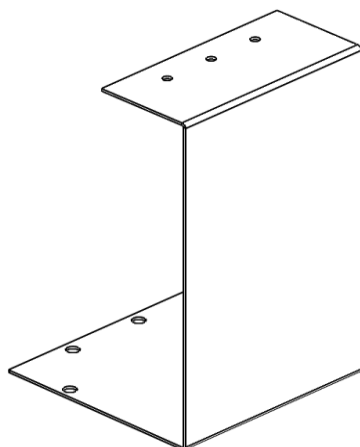
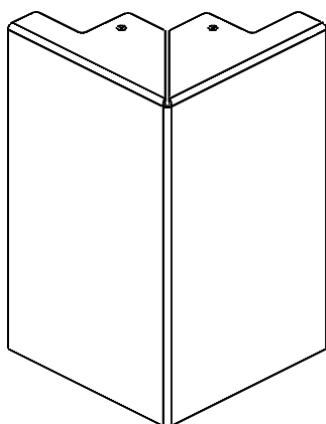
Douilles 10 et 13



Clés plates 10 et 13

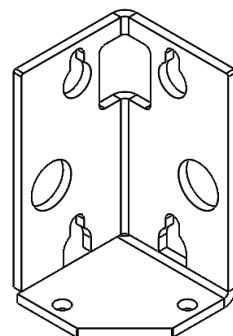
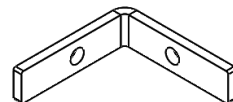
Éléments d'assemblage

Flasque d'angle
(x2)

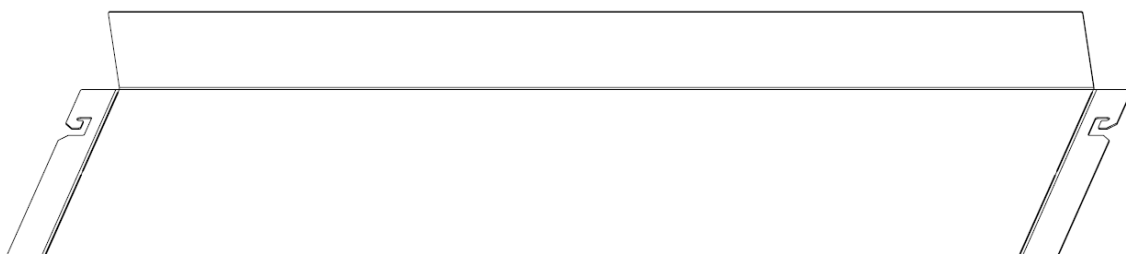


Flasque murale (x2)

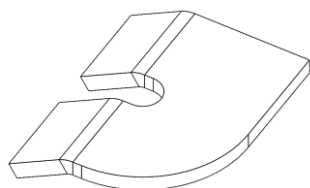
Equerre fixation haute
(x4)



Equerre fixation poutre
(x4)



Tôle cache Micro-Onduleurs
(x3 à x5 selon longueur)



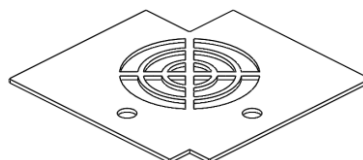
Bride Panneaux
(x3 à x5 selon longueur)



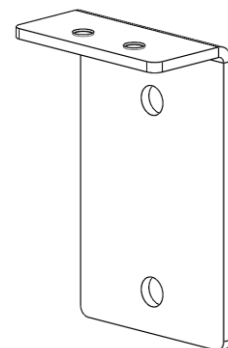
Joint à coller
(x30-50ml)



Joint sapin
(x5-8ml)



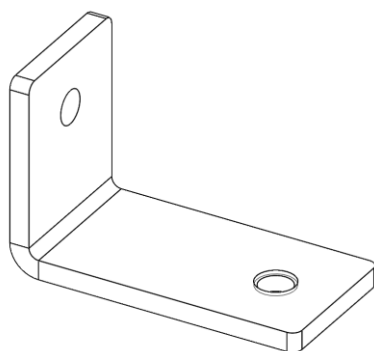
Contreplaque
(x4)



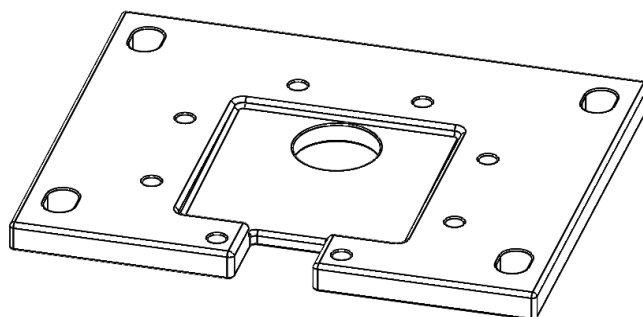
Equerre de fixation
Traverses
(x2 à x4 selon longueur)



Cache trou Ø23
(x4 à x6 selon longueur)

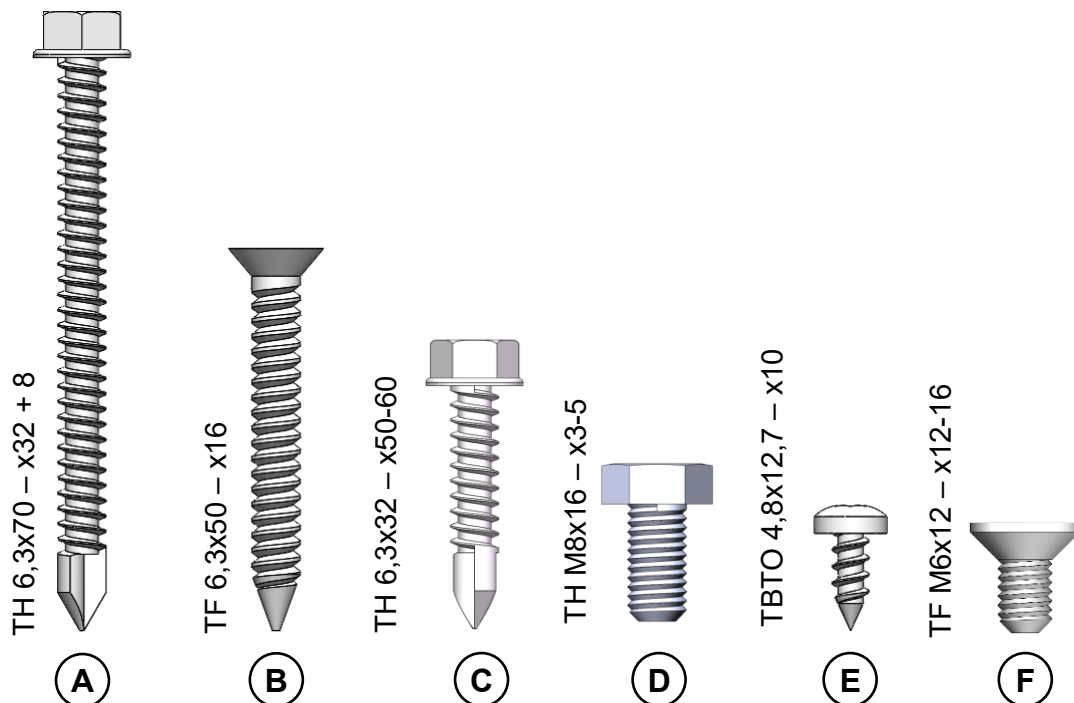


Equerre de fixation
Micro-Onduleurs
(x3 à x5 selon longueur)

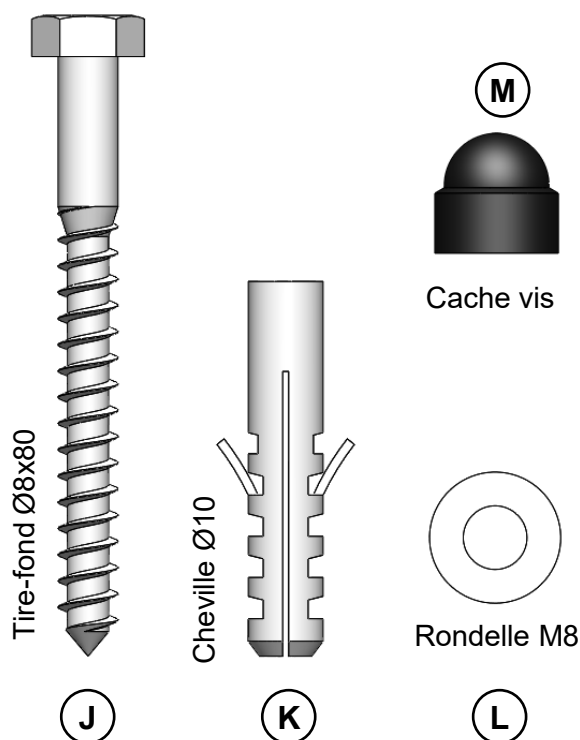


Platine poteau
(x2)

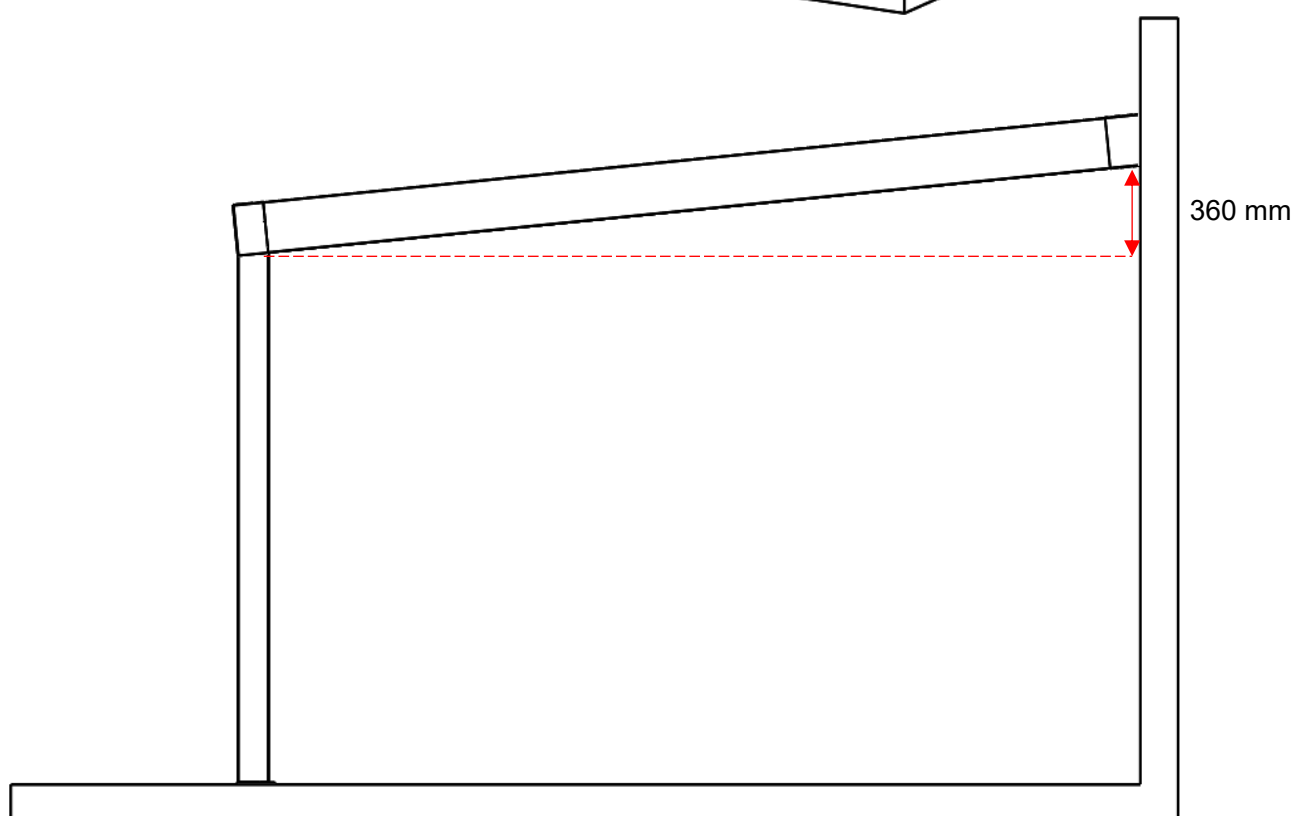
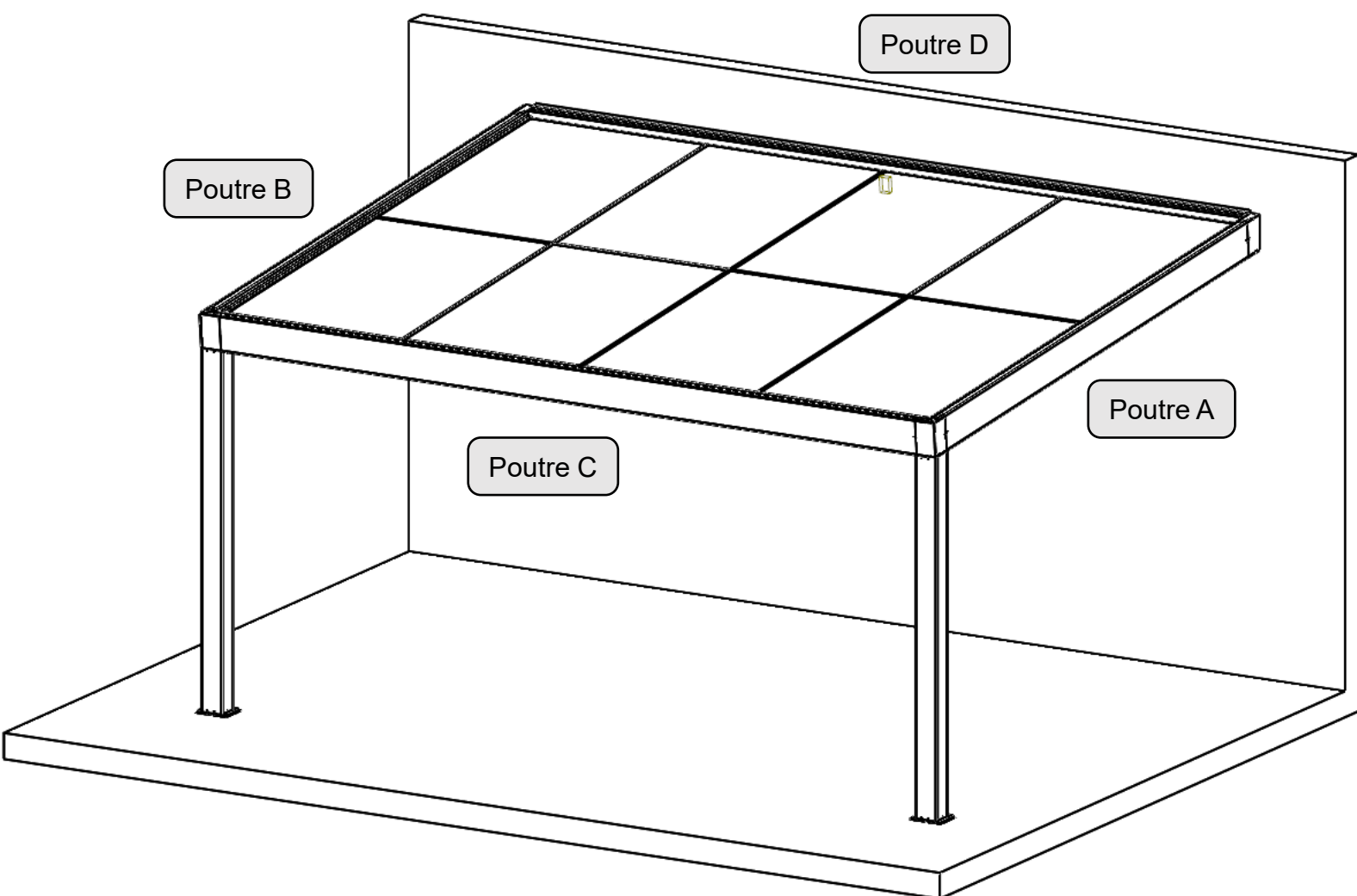
Visserie



Fixation poteaux (visserie en option)
x4 par poteau

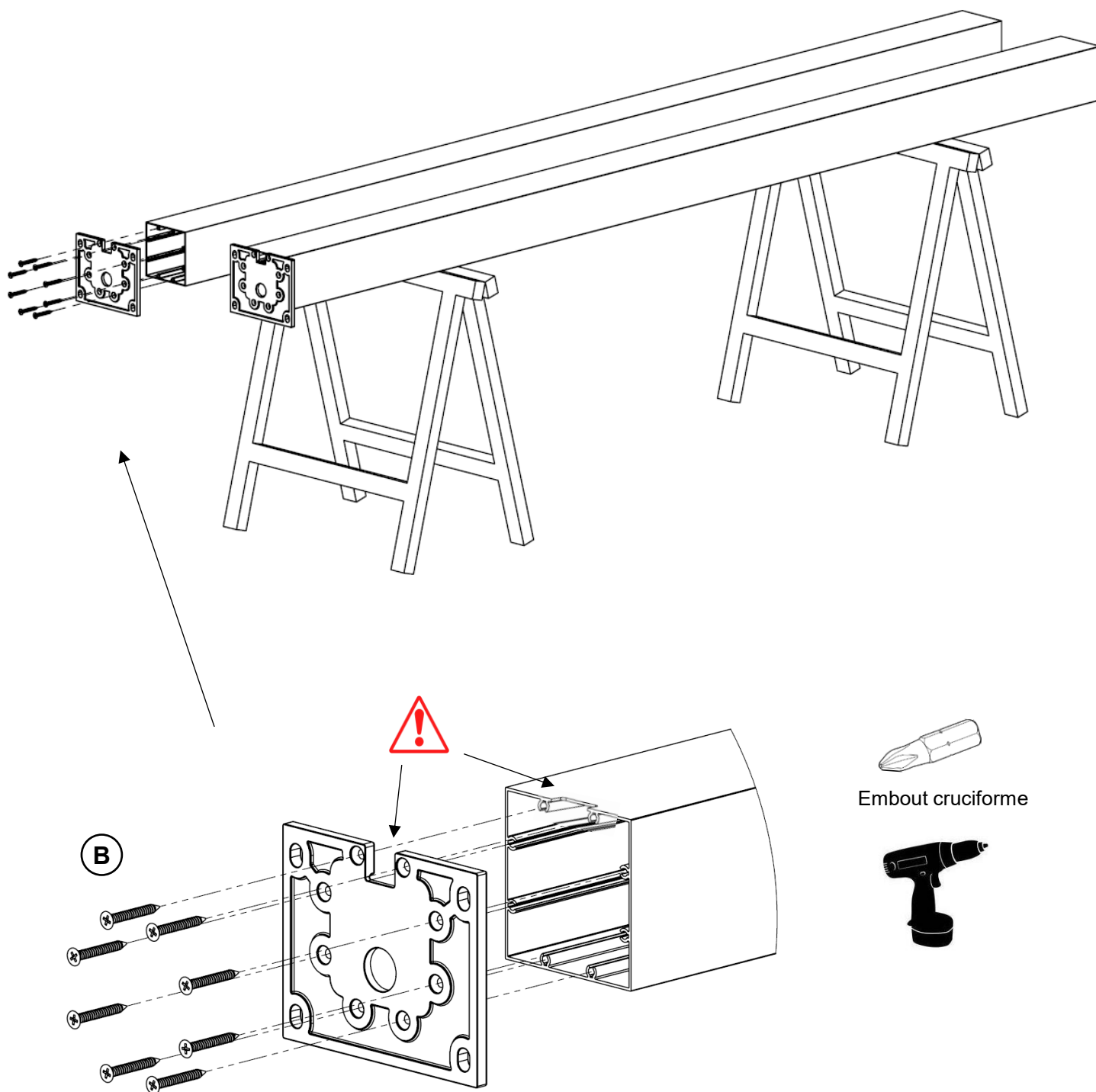


Vue d'ensemble du produit



01 – Préparation des poteaux

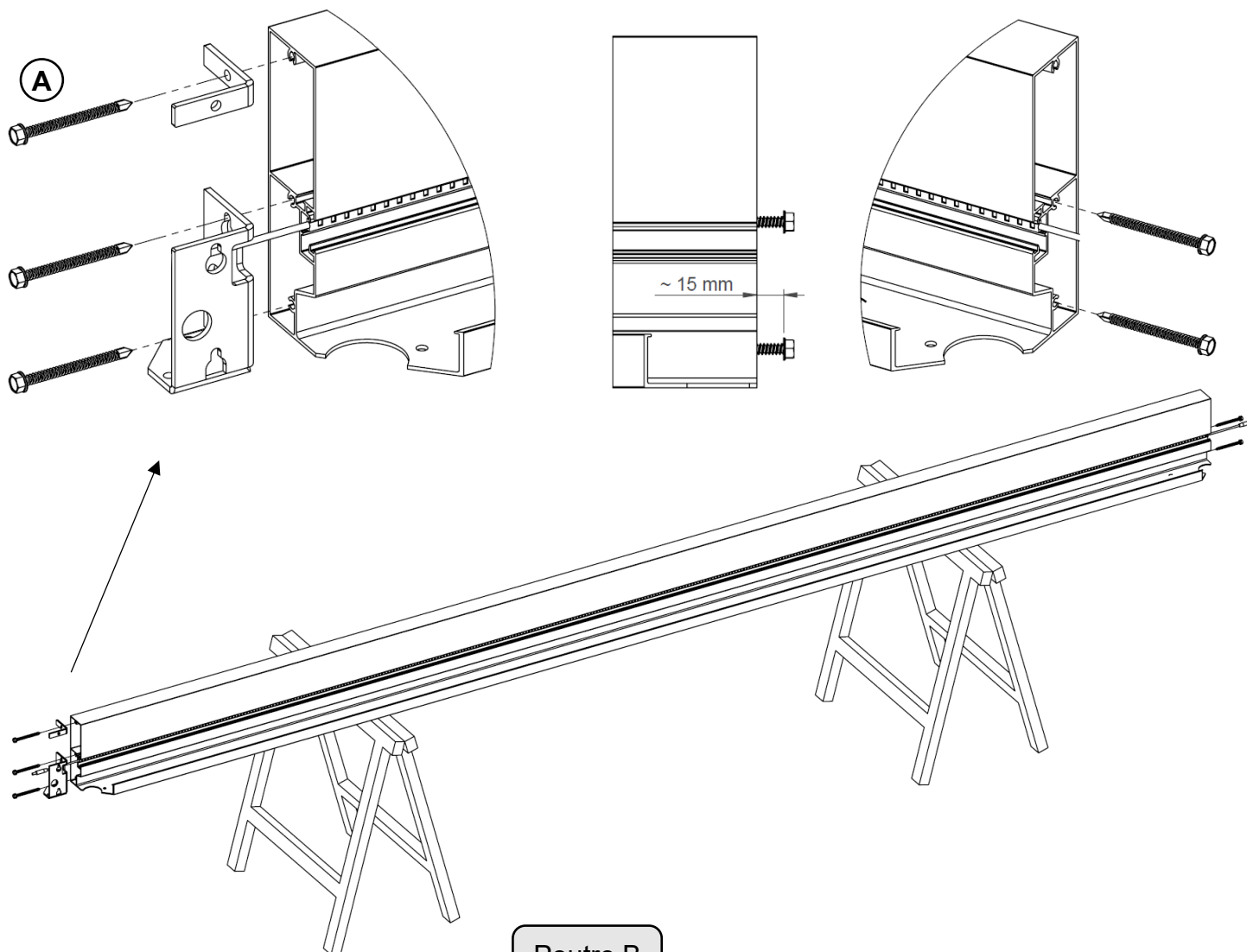
Fixer les platines sur les poteaux avec les vis repère B.
La pente des poteaux doit être en partie haute, et l'évacuation des platines vers l'extérieur de la pergola



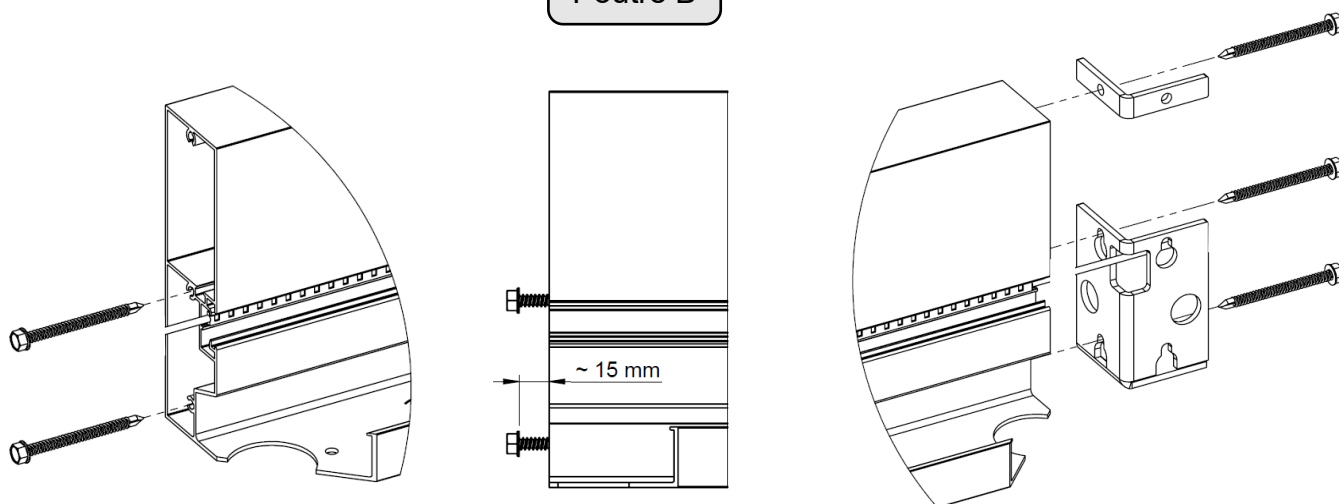
02 – Préparation poutre A et B

- 1 – Fixer les équerres de fixation sur l'extrémité coté mur de la poutre avec les vis repère **A**.
- 2 – Mettre 2 vis repère **A** sur l'autre extrémité de la poutre. Laisser dépasser d'environ 15mm.

Poutre A



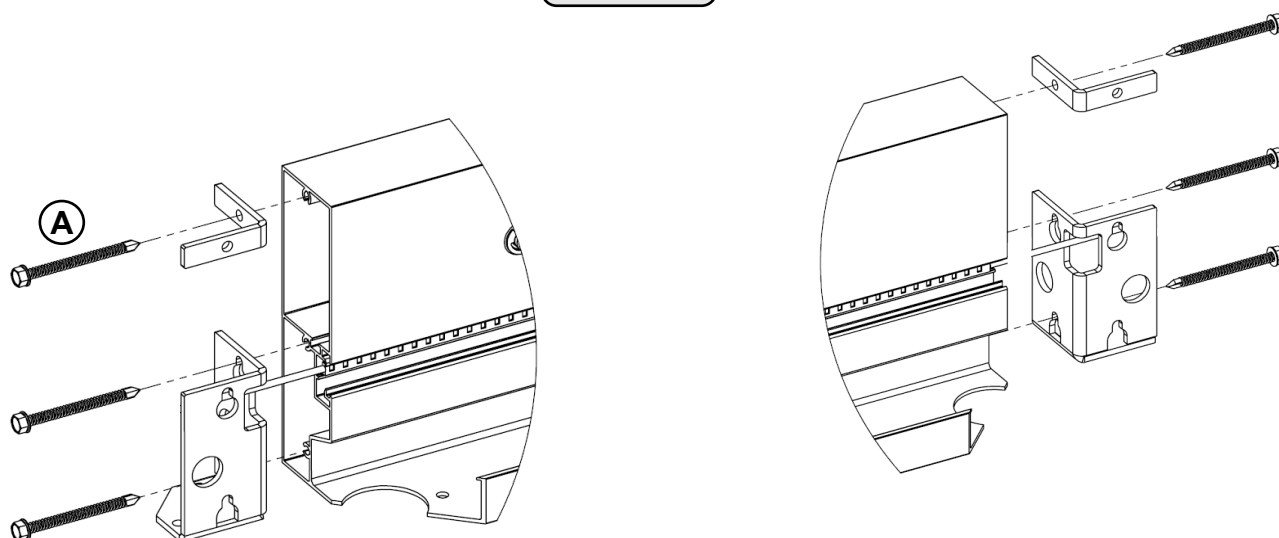
Poutre B



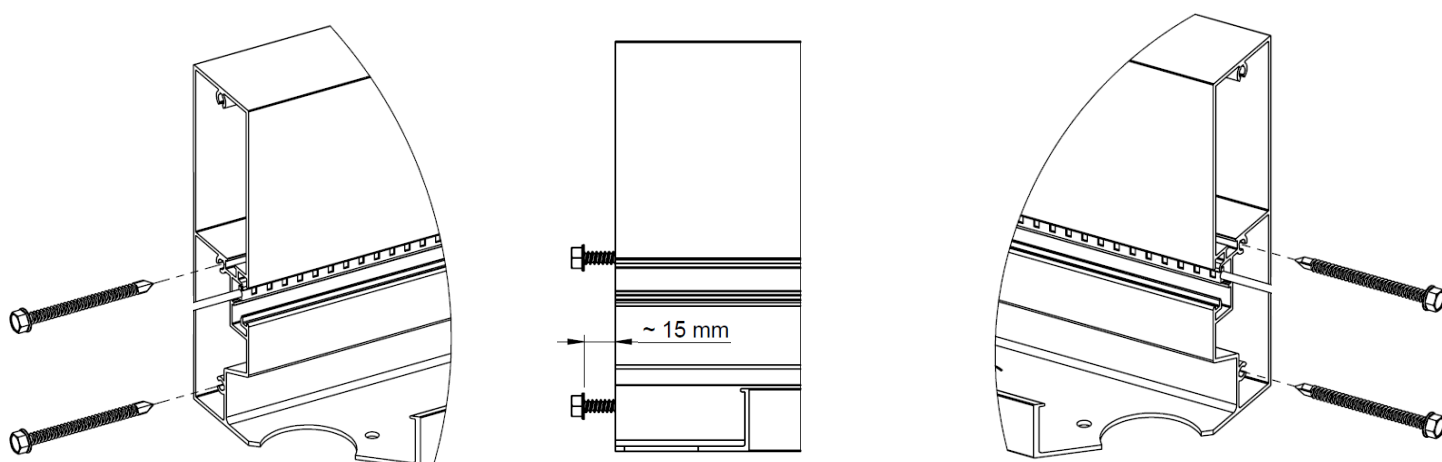
03 – Préparation poutre C et D

1 – Fixer les équerres de fixation de chaque coté de la poutre avec les vis repère **A**.

Poutre C

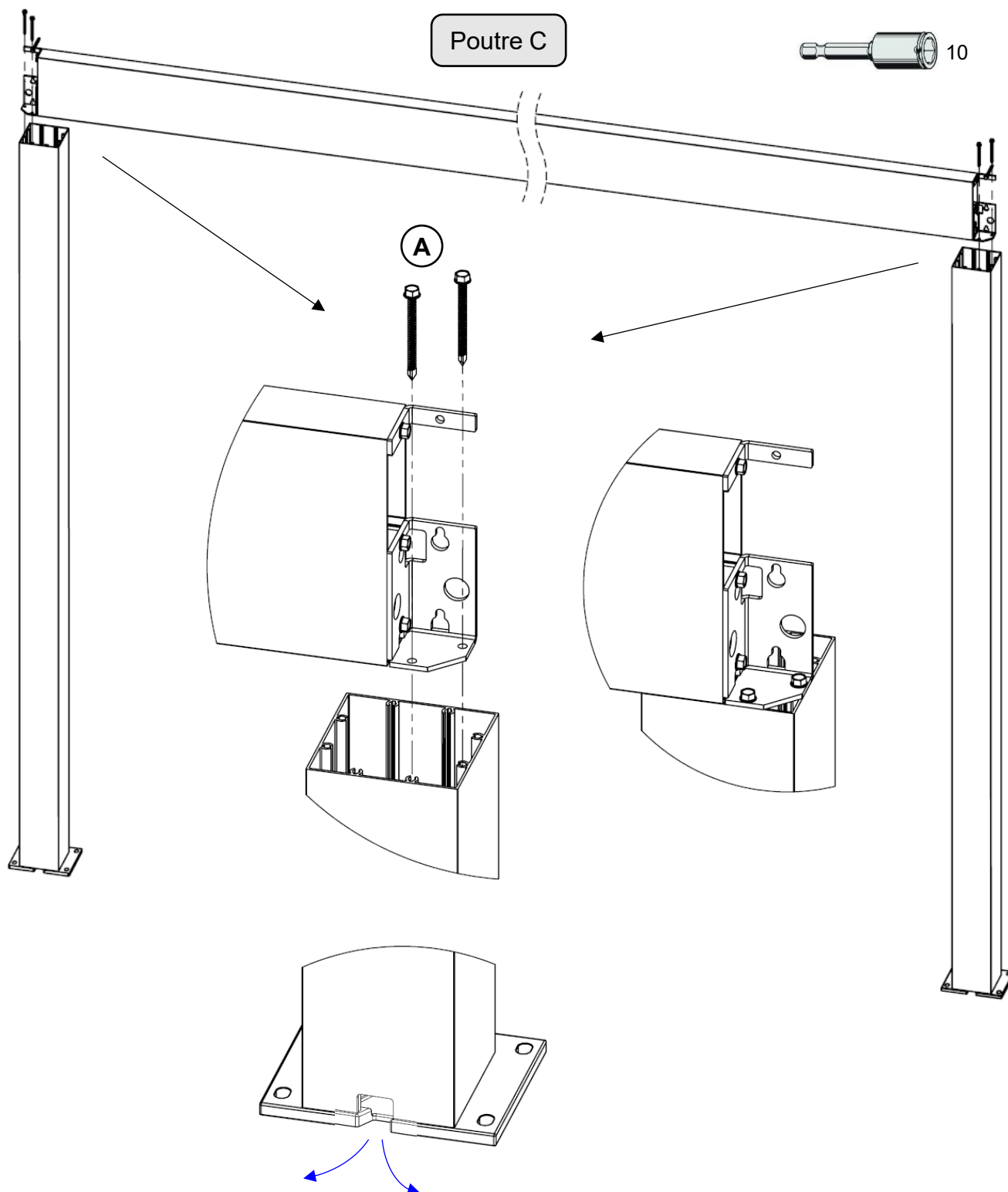


Poutre D



04 – Montage poutre C sur poteaux

1 – Fixer la poutre C sur les 2 poteaux avec les vis repère **A**.
 Attention, l'évacuation de l'eau doit se trouver vers l'extérieur du carport.



Important :
 Positionner l'évacuation de l'eau vers l'extérieur de la pergola.

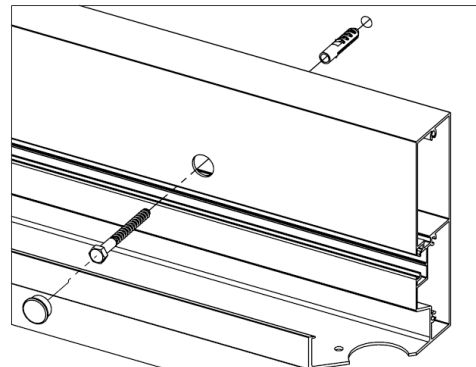
05 – Fixation de la poutre D sur le mur

1 – Positionner la poutre **D** sur le mur **en tenant compte de la pente du sol** et de la pente de 10% de la structure (schéma ci-dessous). Mettre le niveau puis tracer l'emplacement de la poutre au mur à 360 mm au-dessus des poteaux. Tracer les perçages au travers des trous de fixation.

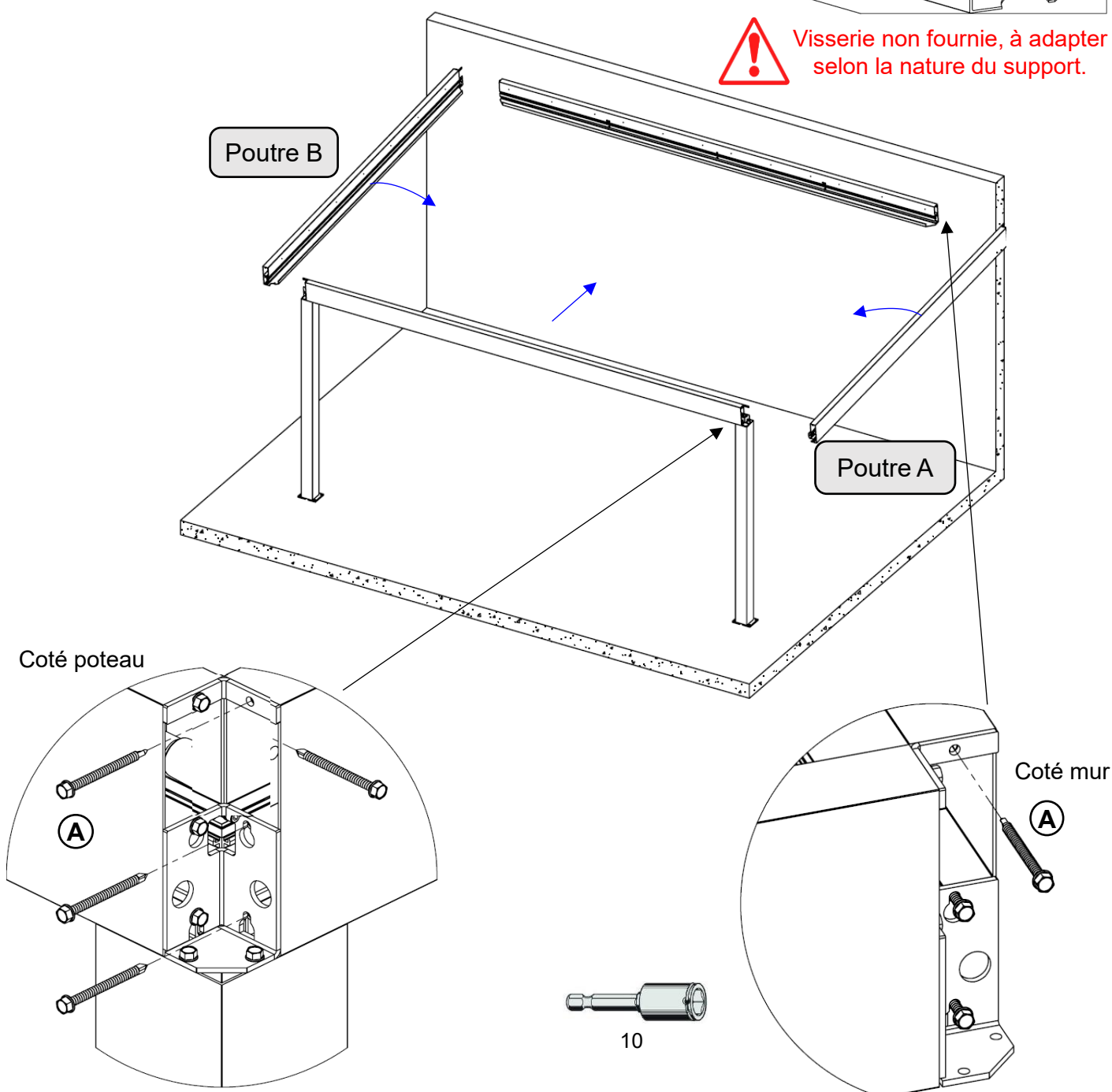
2 – Percer puis mettre les chevilles ou scellement chimique selon la nature du support, ne pas serrer la poutre au mur

3 – Assembler le portique ainsi que les poutres latérales A et B avec la poutre murale déjà fixée. Aidez-vous en passant les équerres dans les vis pré-montées des poutres A et B.

Fixer les équerres avec les vis repère **A** puis finir de serrer les vis déjà pré-montées.



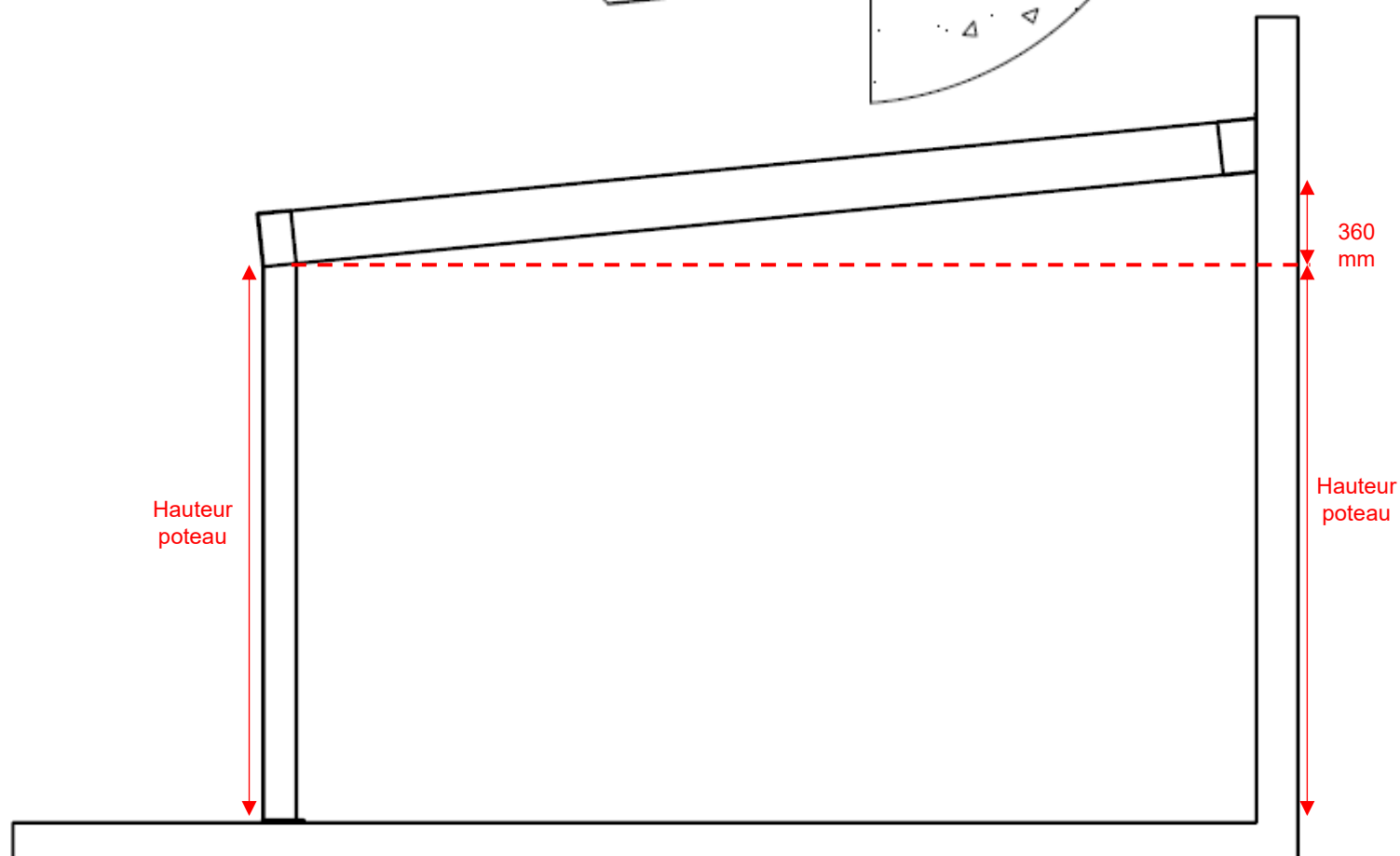
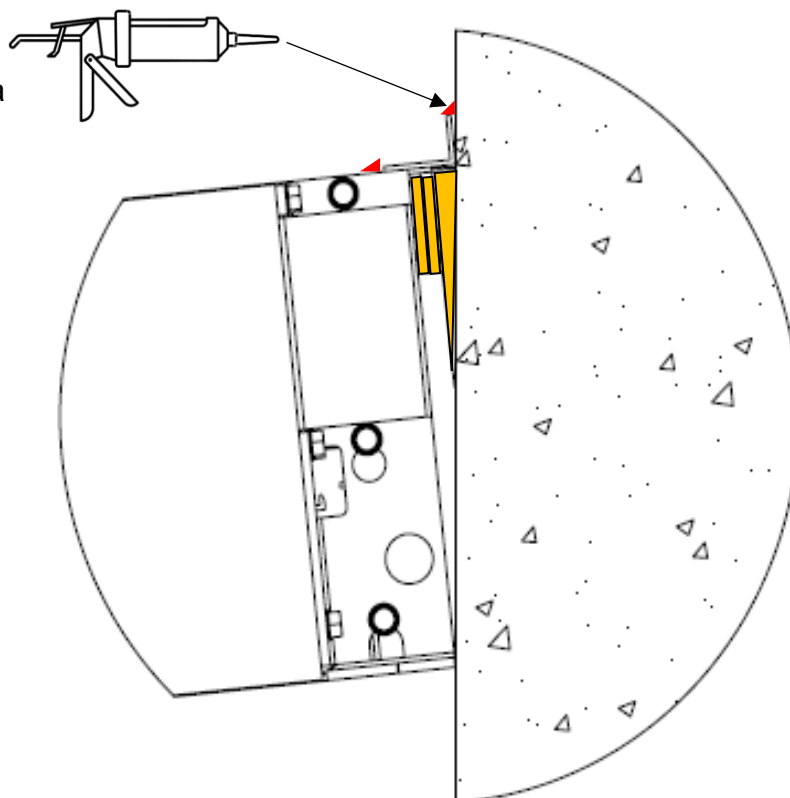
Visserie non fournie, à adapter selon la nature du support.



06 – Assemblage de la structure

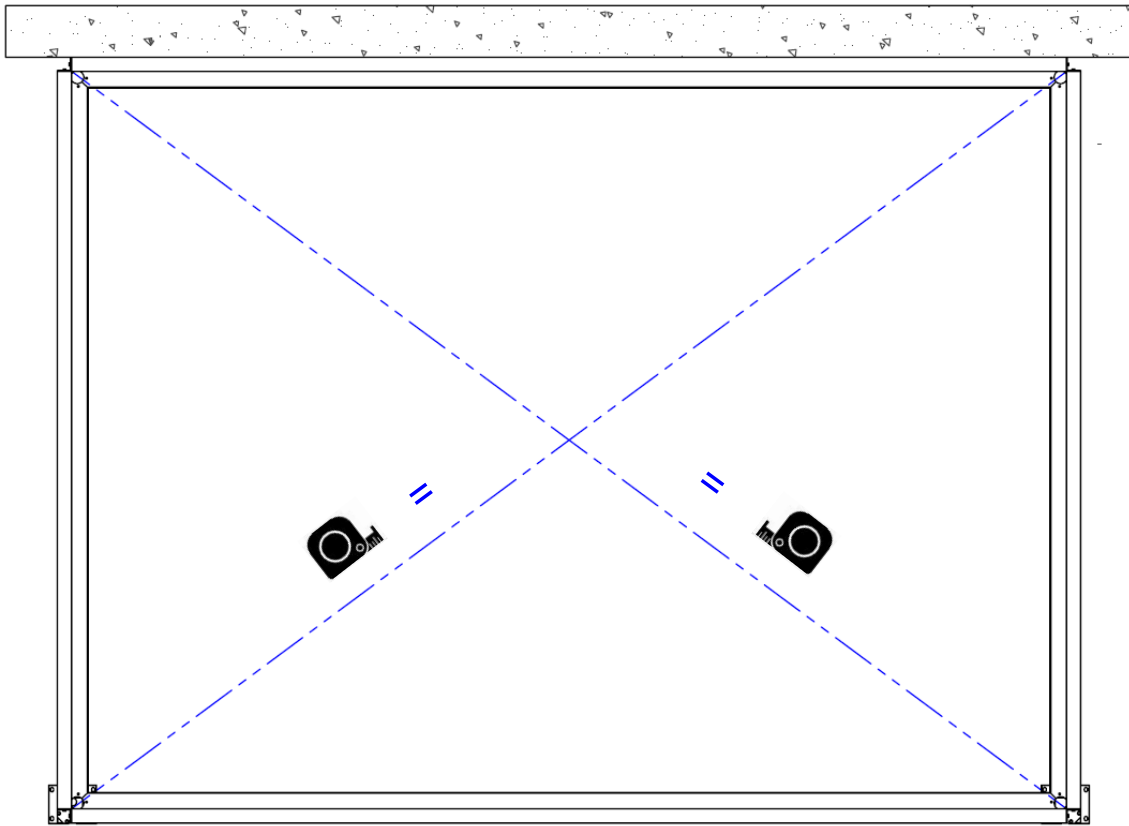
- 3 – Fixer la poutre **D** avec des cales pour atteindre 20 mm d'écart au mur en haut de la poutre.
- 4 – Mettre les bouchons plastiques.
- 5 – Pour garantir l'étanchéité de l'ensemble, réaliser un cordon de silicone entre la poutre et le mur.

Etanchéité:
cordon de silicone sur la
cornière solin



07 – Fixation des poteaux

1 – Régler le bon équerage de la pergola en mesurant les diagonales à l'intersection des poutres, elles doivent être de mêmes longueurs.



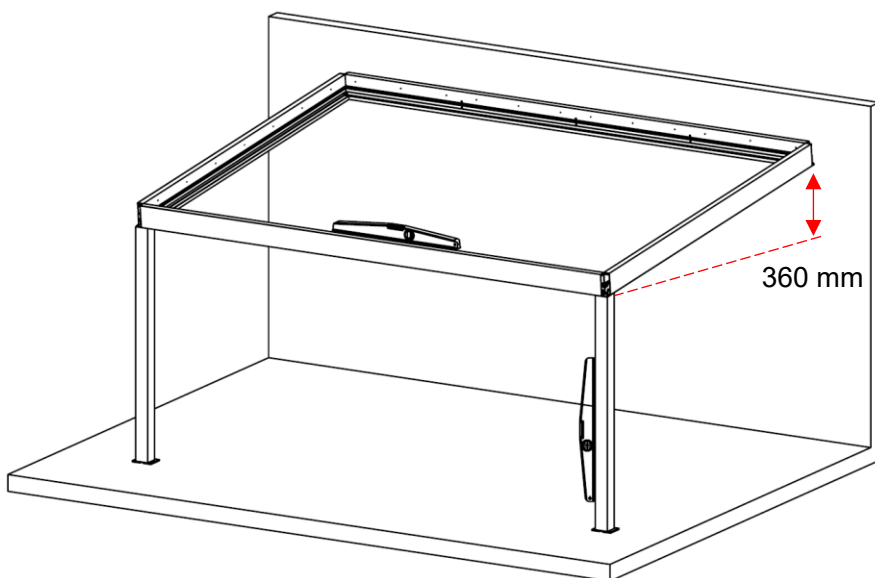
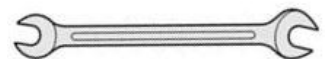
2 – Régler l'aplomb des poteaux puis le niveau de la structure, caler sous la platine si nécessaire.

3 – Repérer les trous de fixation, percer Ø10 puis mettre les chevilles repère **K**.

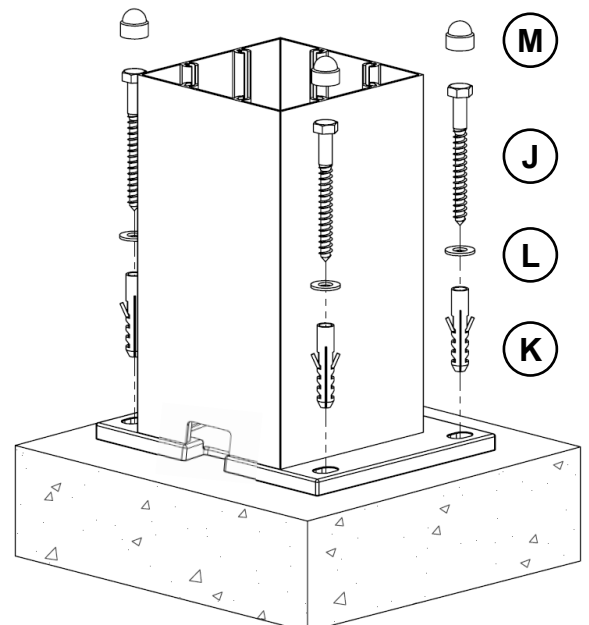
4 – Fixer les poteaux avec les vis repère **J** + rondelle repère **L**, mettre les caches vis **M**.

Forêt béton Ø10

13

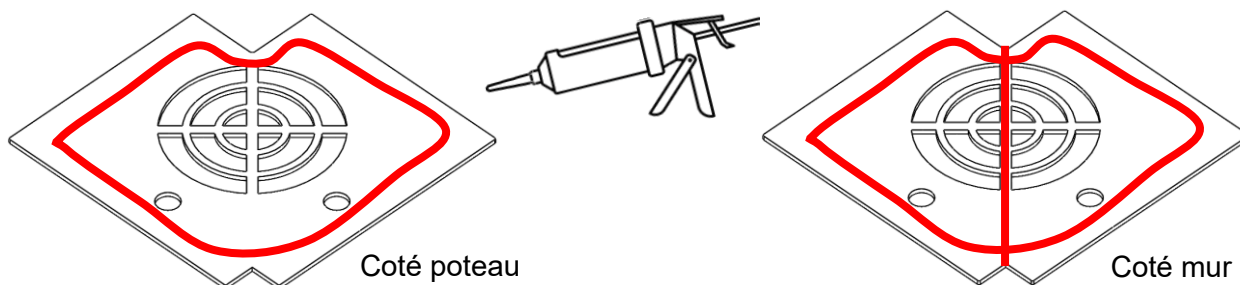


Vérifier que la hauteur entre la poutre contre le mur et la poutre de devant est de 360 mm



08 – Montage et étanchéité des contreplaques d'angle

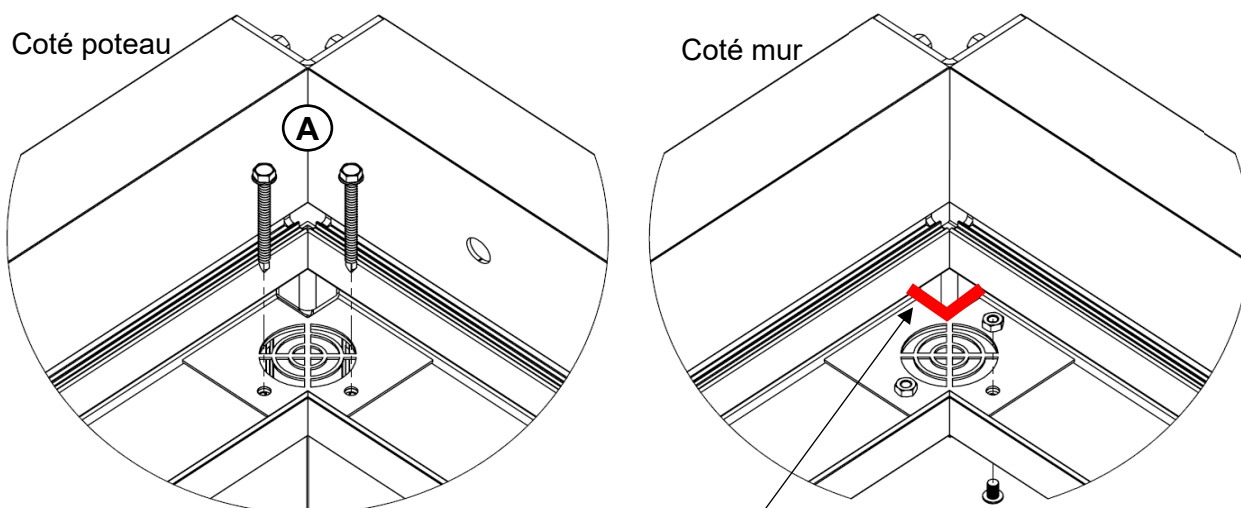
1 – Déposer un cordon de silicone sur le pourtour des contreplaques. Ajouter un cordon au centre sur les contreplaques coté mur.



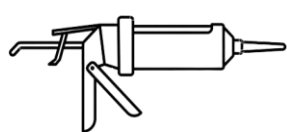
2 – Positionner les contreplaques dans les angles à l'intérieur des chéneaux (silicone entre contreplaque et chéneau) :

Coté poteaux : fixer les contreplaques sur les poteaux avec les vis repère **A**.

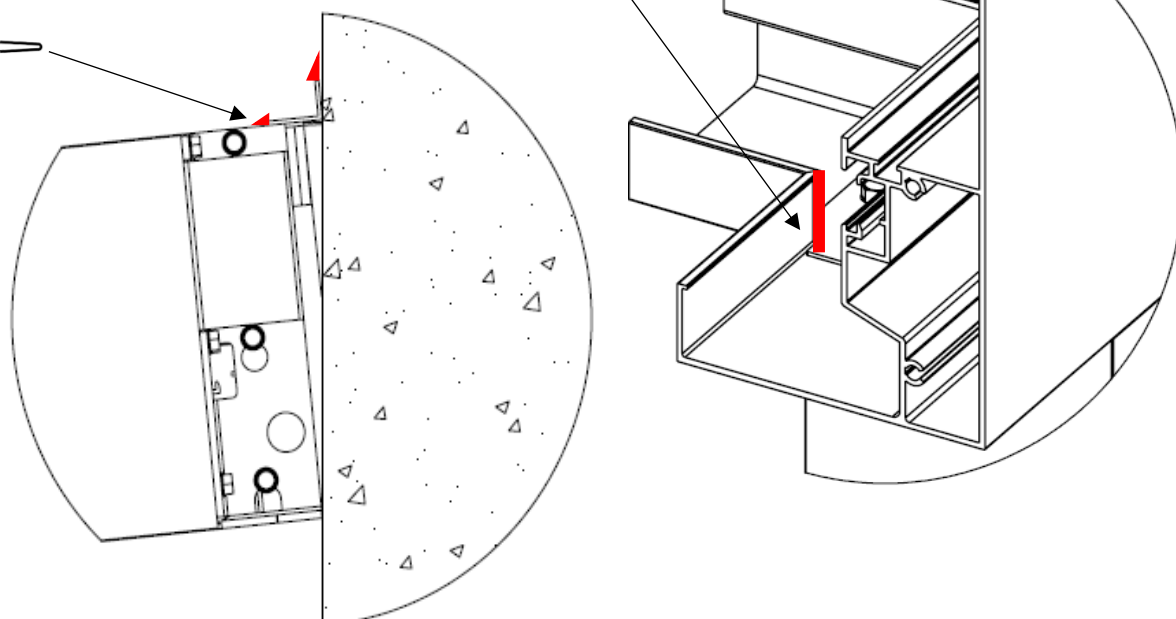
Coté mur : les contreplaques seront vissées à la fin avec les flasques de finition (voir p. 26)



3 – Faire un joint de silicone dans l'angle intérieur ainsi qu'à la jonction intérieure des deux chéneaux

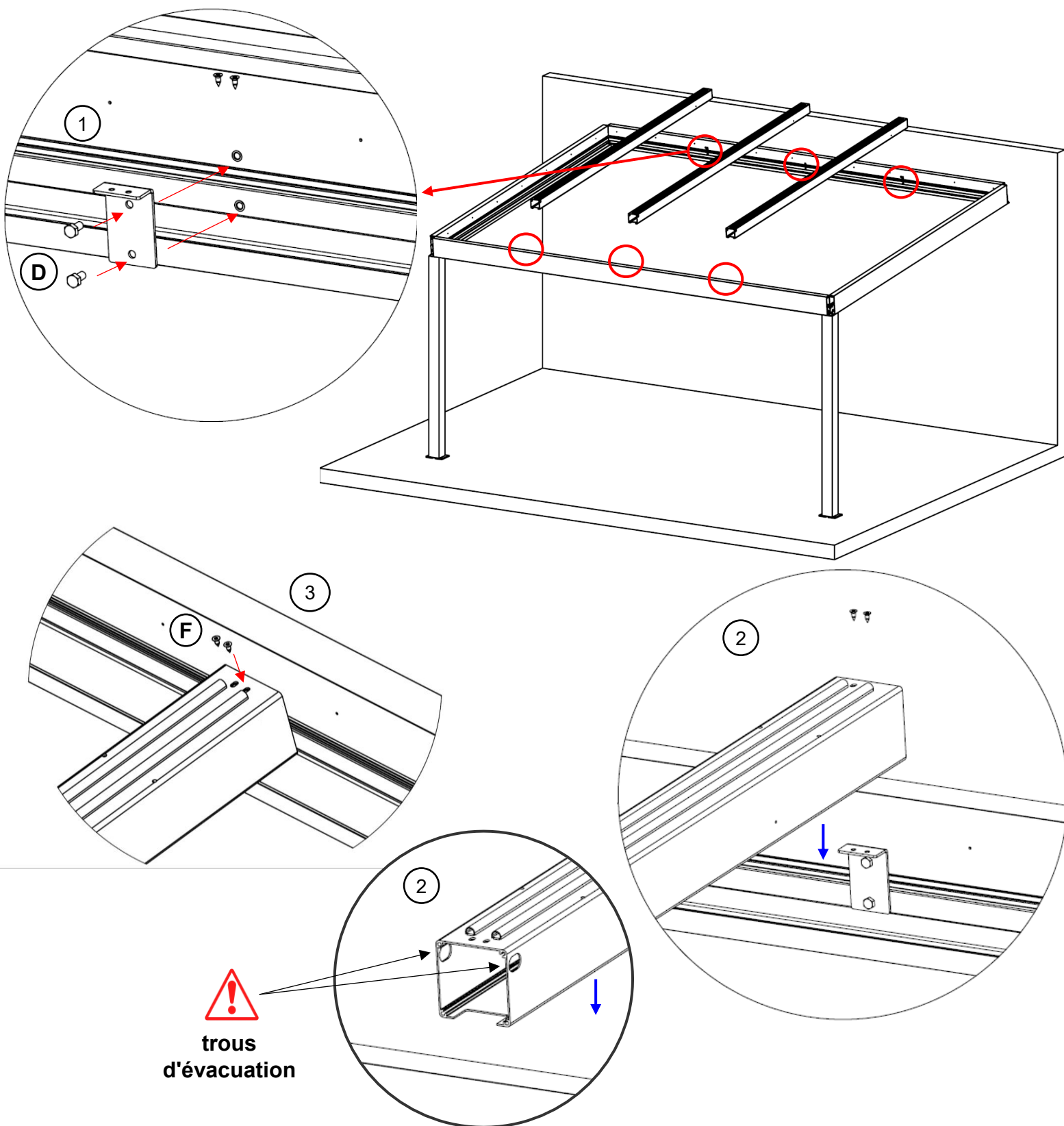


4- Réaliser des cordons de silicone sur la cornière solin



09 - Installation des traverses

- 1 – Placer et visser les équerres de fixation des traverses, sur les poutres hautes et basses C et D, au niveau des inserts avec les vis repère **D**.
- 2 – Descendre les traverses sur les équerres. **Attention, les trous d'évacuation doivent être en bas de la pente.**
- 3 – Visser les traverses sur les équerres par le dessus.



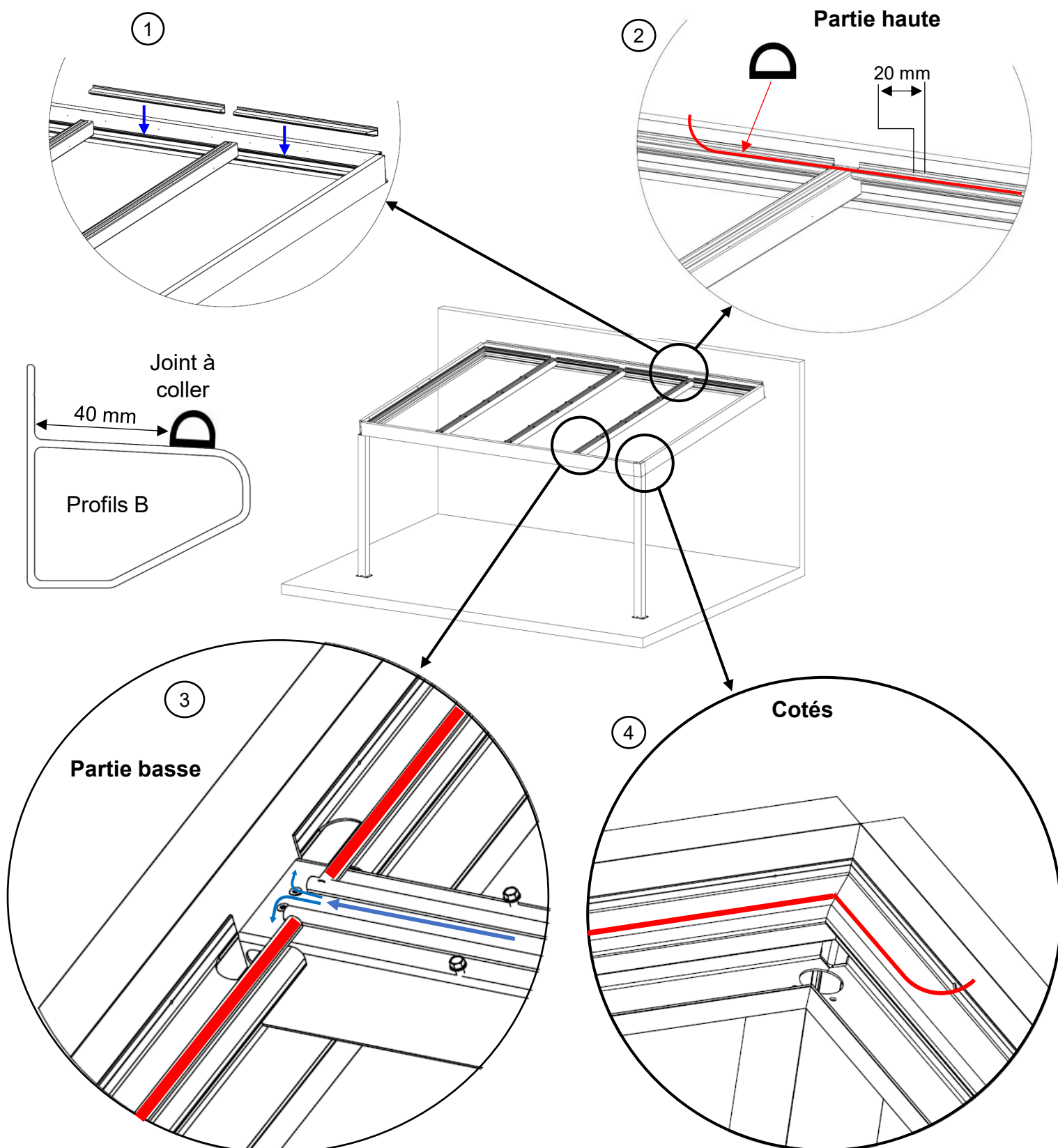
10 - Installation des Profils B

1 – Placer et visser les profils B sur le tour des poutres, les coupes à 45° sont dans les angles du carport, visser au niveau des pré-trous des poutres avec les vis repère **C**.

2 – Coller les Joints sur les profils B, à **25mm du bord du profil en partie haute** comme ci-dessous.

3 – Coller les joints **en partie basse à 40mm du bord du profil**, en laissant un espace en bas de chaque traverse pour l'écoulement de l'eau

4 – Coller les joints sur les profils B des cotés, à **40mm du bord du profil** jusqu'au joint haut.

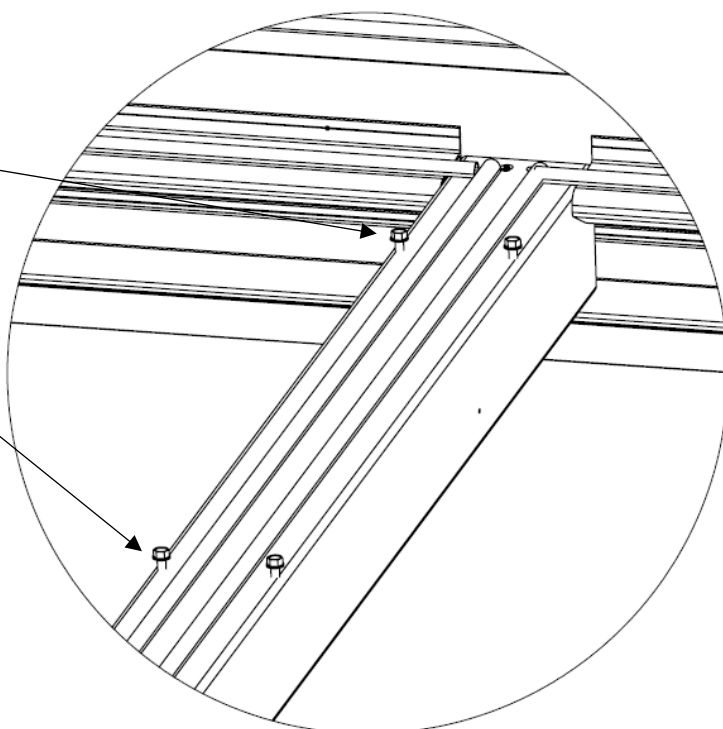
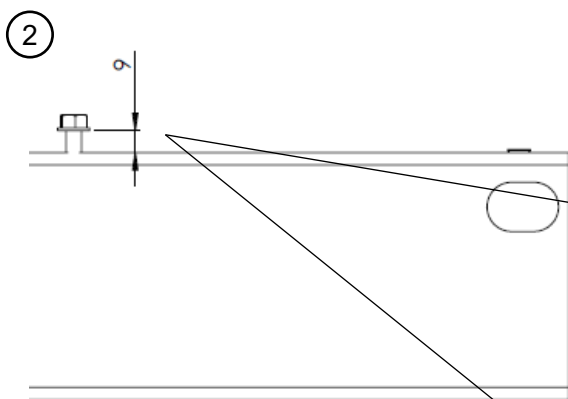
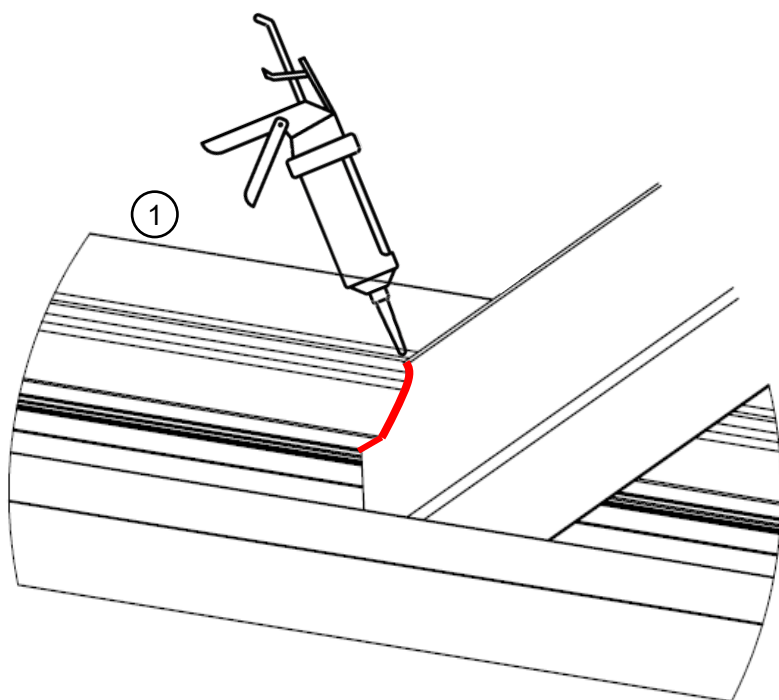
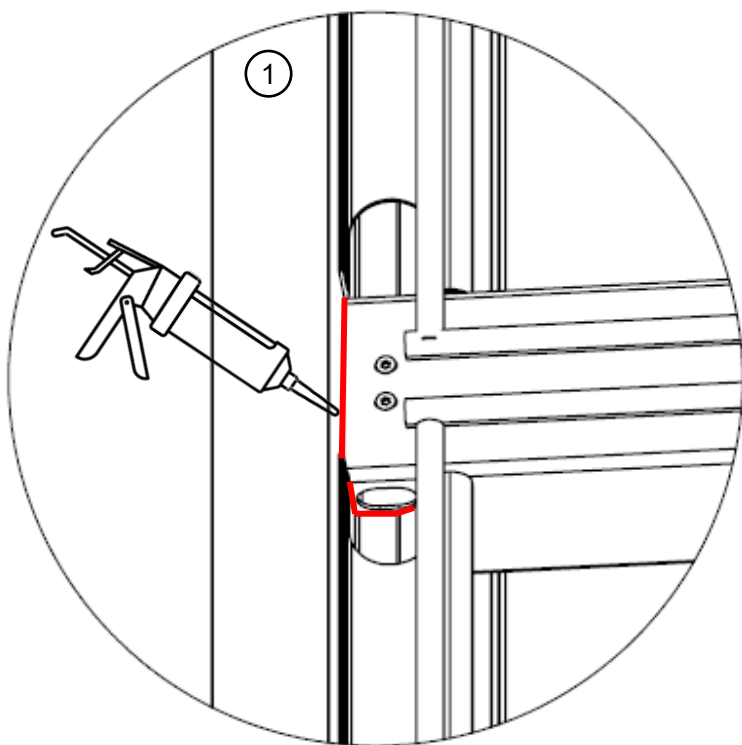


11 – Étanchéité et préparation des traverses

1 – Réaliser l'étanchéité entre les traverses et les profils B.

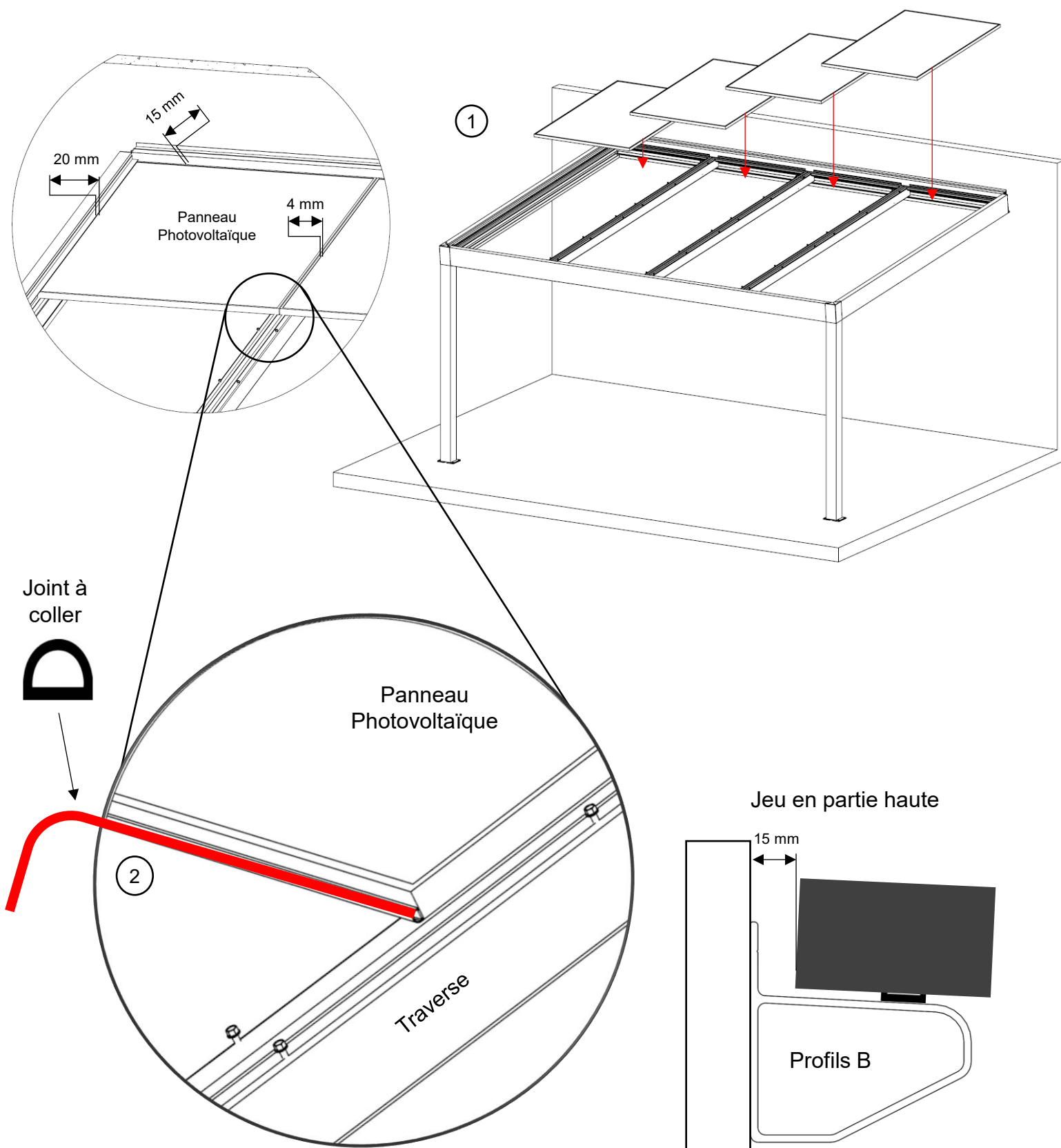
2 – Placer les vis repère **C** sur les traverses au niveau des pré-perçages. Laisser dépasser les vis de 9 mm au-dessus de la traverse.

Astuce, utiliser une cale pour répéter l'opération facilement sur toutes les vis.



12 - Installation des Panneaux Photovoltaïques

- 1 – Commencer par placer les panneaux du haut sur les traverses. Respecter un jeu de 20 mm sur les côtés et de 15 mm en partie haute. Laisser un jeu d'environ 4 mm entre les panneaux.
- 2 – Coller le joint autocollant **sur la tranche basse du panneau** comme sur le visuel.

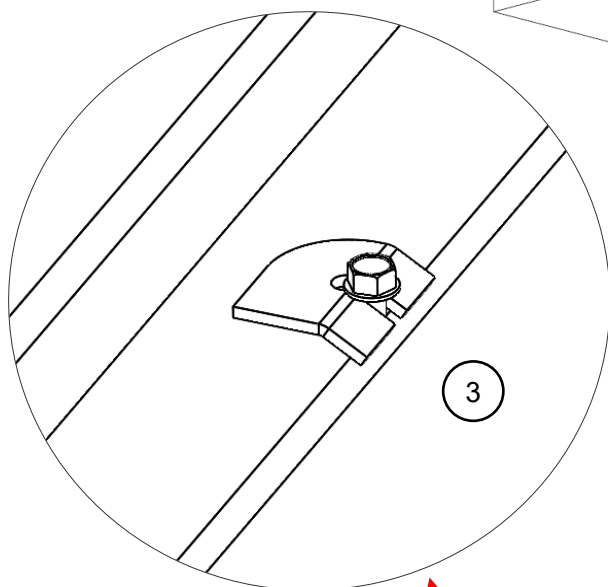


12 - Installation des Panneaux Photovoltaïques

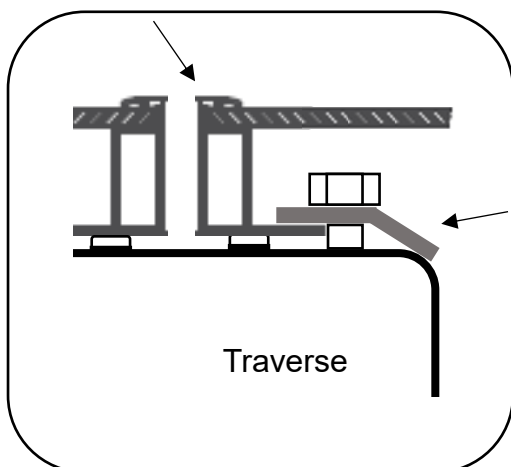
3 – Placer les Brides sous les panneaux au niveau des vis repère **C**.

4 – Une fois bien positionner, serrer les brides sur le dessous des panneaux.

Vue du dessus
de la bride



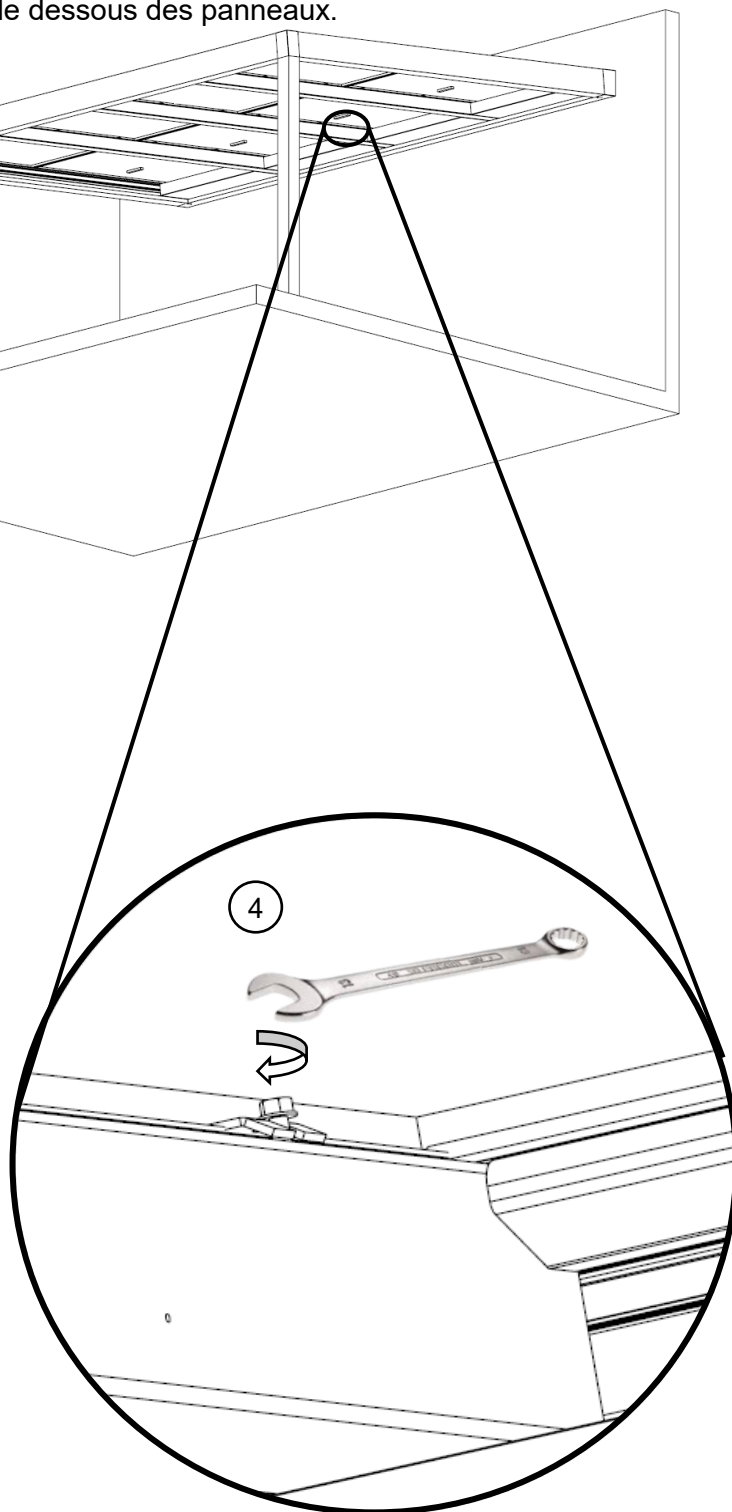
Panneau
photovoltaïque



Bride serrée dans le
cadre du panneau

Bride

Traverse



12 - Installation des Panneaux Photovoltaïques

- 1 – Placer les panneaux du bas en le plaquant contre ceux du haut pour comprimer le joint. Le jeu en bas doit être d'environ 35 mm. Laisser un jeu d'environ 4 mm entre les panneaux.
- 2 – Placer les Brides sous les panneaux au niveau des vis repère **C**.
- 3 – Une fois bien positionner, serrer les brides sur le dessous des panneaux.
- 4 – Placer le joint Sapin sur toute la longueur à l'avancement sans le couper. Enfoncer entre les panneaux du haut et du bas.

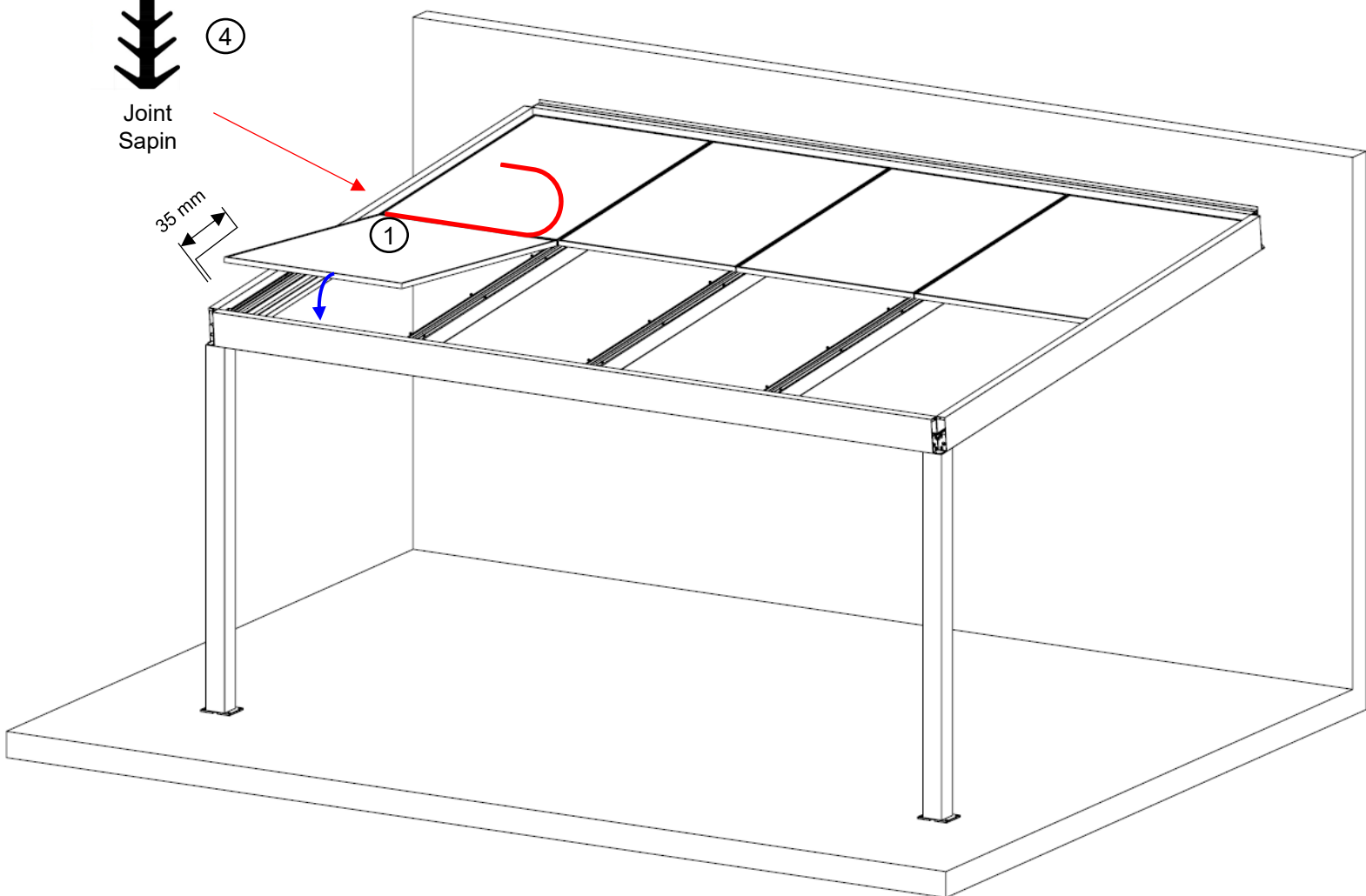


Joint
Sapin

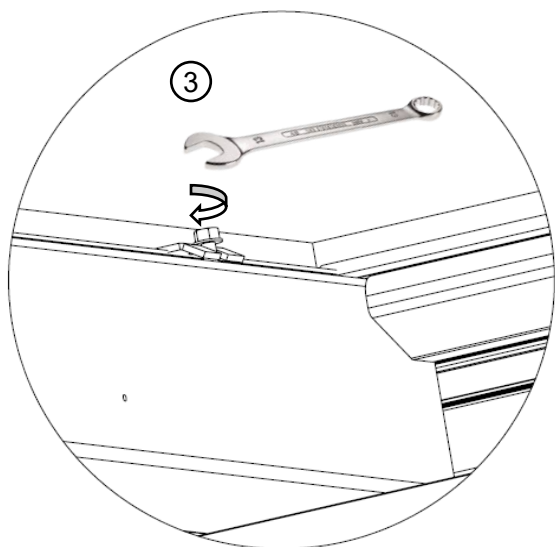
④

35 mm

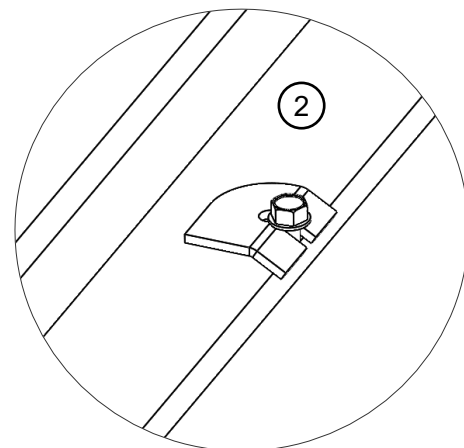
①



③

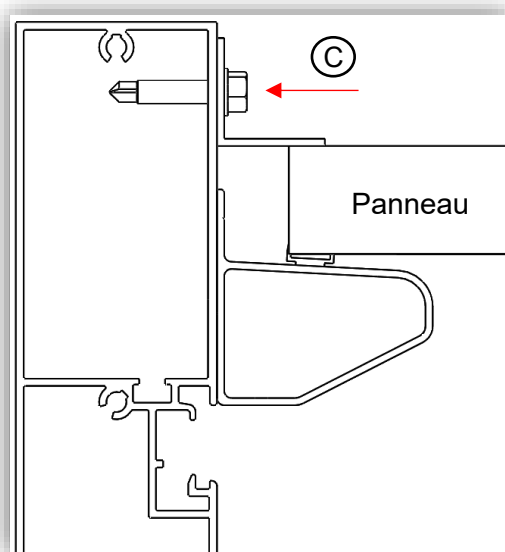
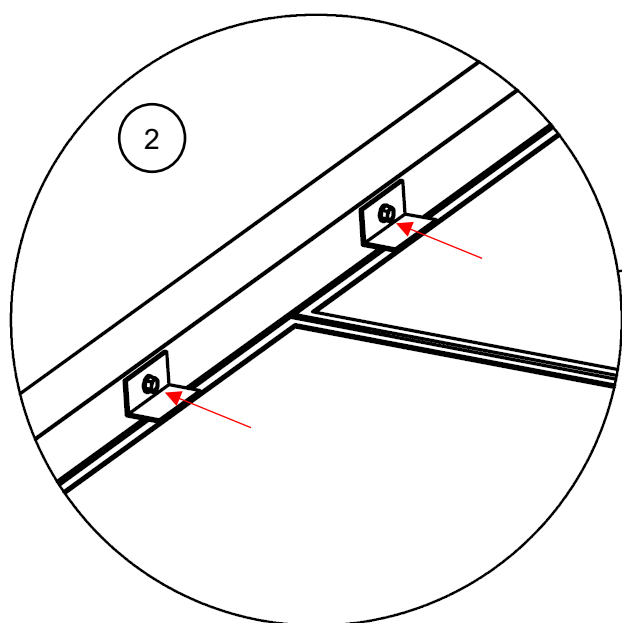
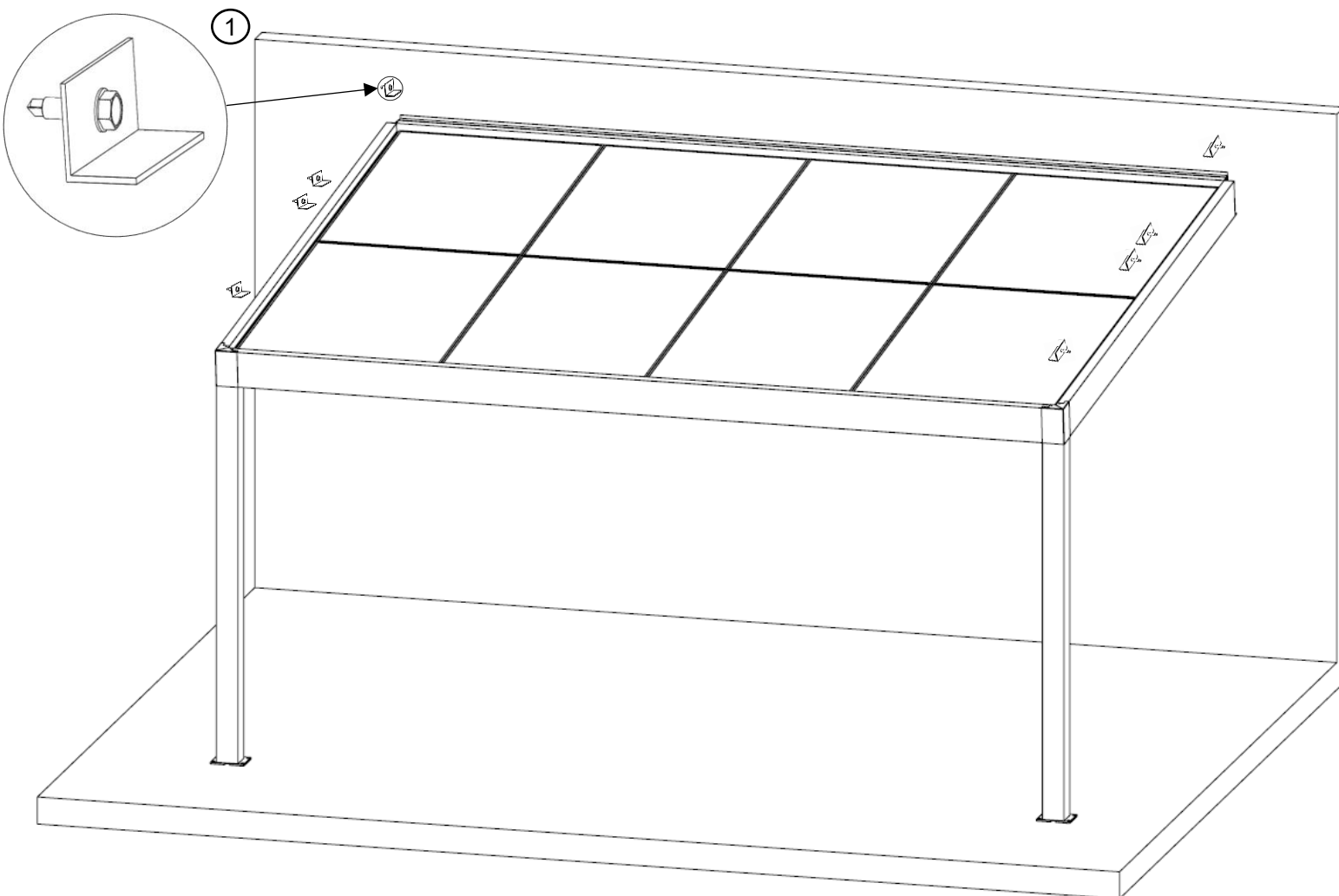


②



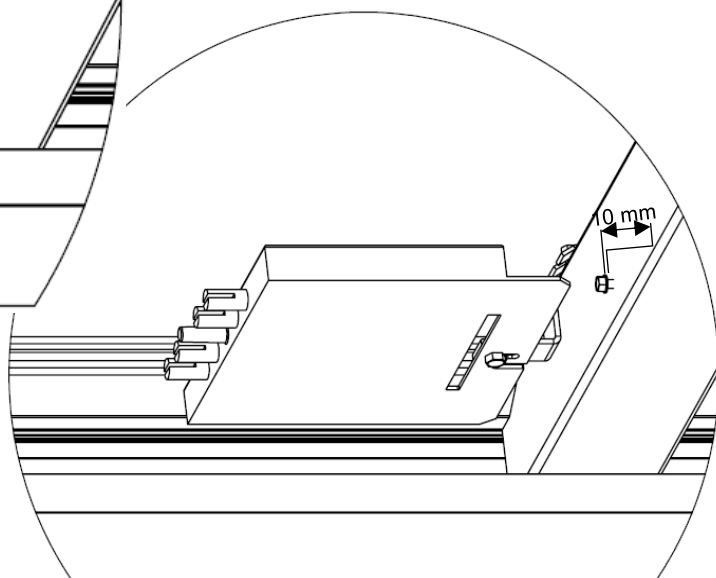
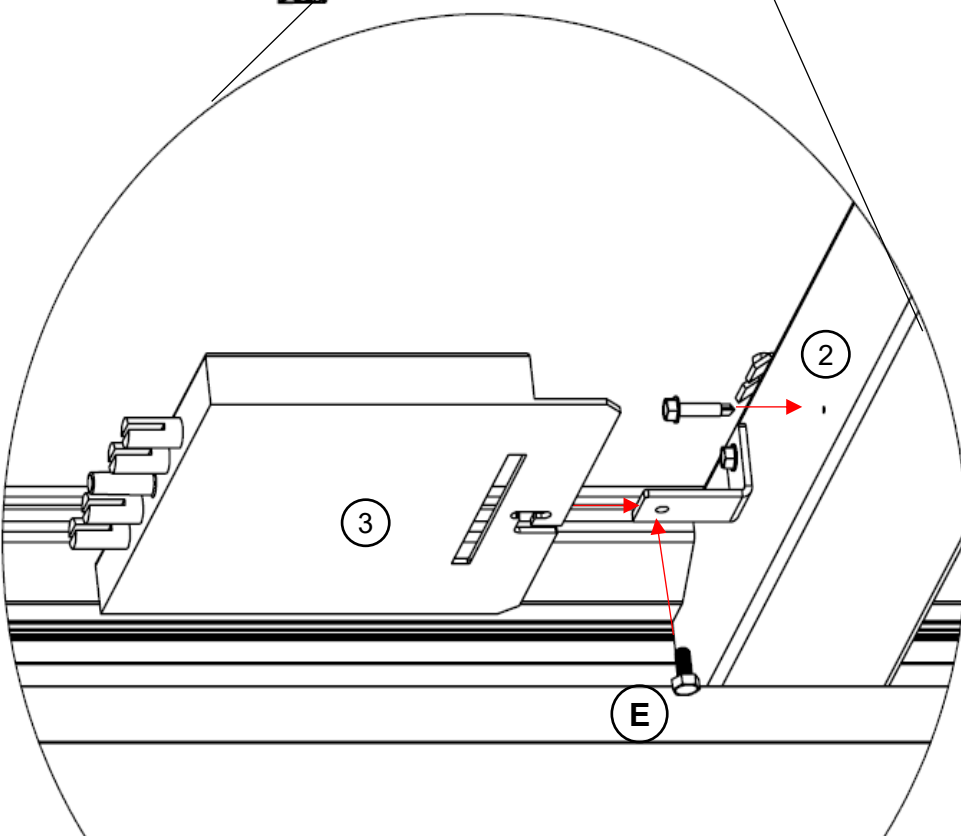
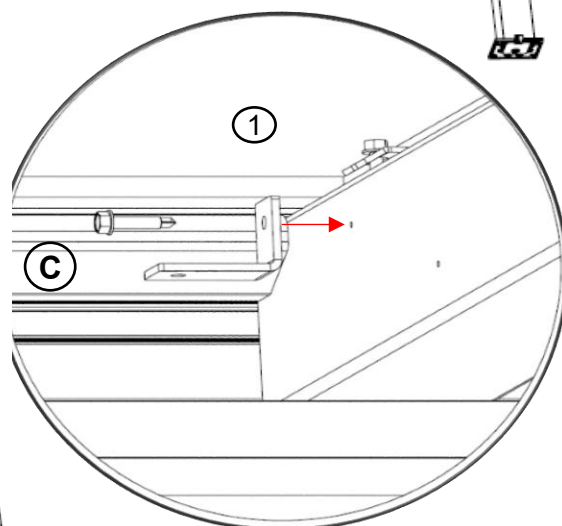
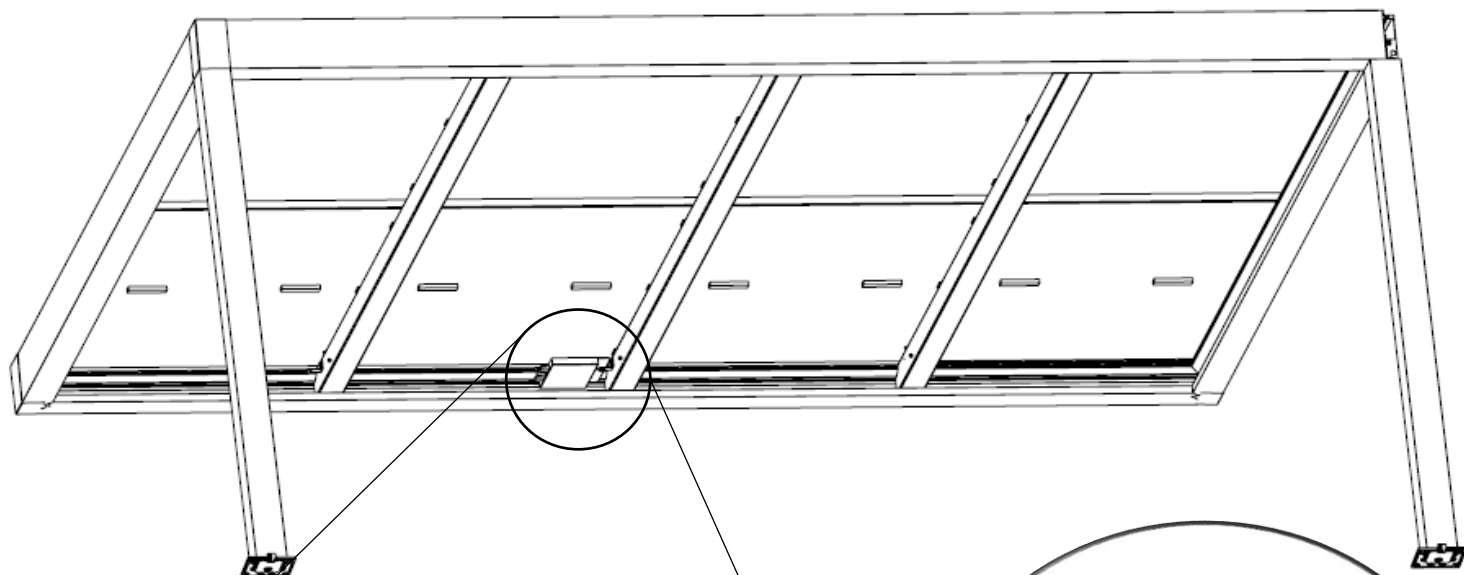
12 - Installation des Panneaux Photovoltaïques

- 1 – Placer les équerres de fixations sur les côtés du carport, pour serrer les panneaux par le dessus.
- 2 – Serrer modérément pour plaquer les panneaux avec les vis repère **C**.



13 - Installation des Micro-Onduleurs

- 1 – Placer les équerres de fixations des Micro-Onduleurs sur les côtés des traverses avec les vis repère **C**.
- 2 – Placer les vis repère **E**, pour maintenir les caches Micro-Onduleurs en **les laissant dépasser d'environ 10 mm.**
- 3 – Fixer les Micro-Onduleurs sur les équerres, avec la vis repère **E**.

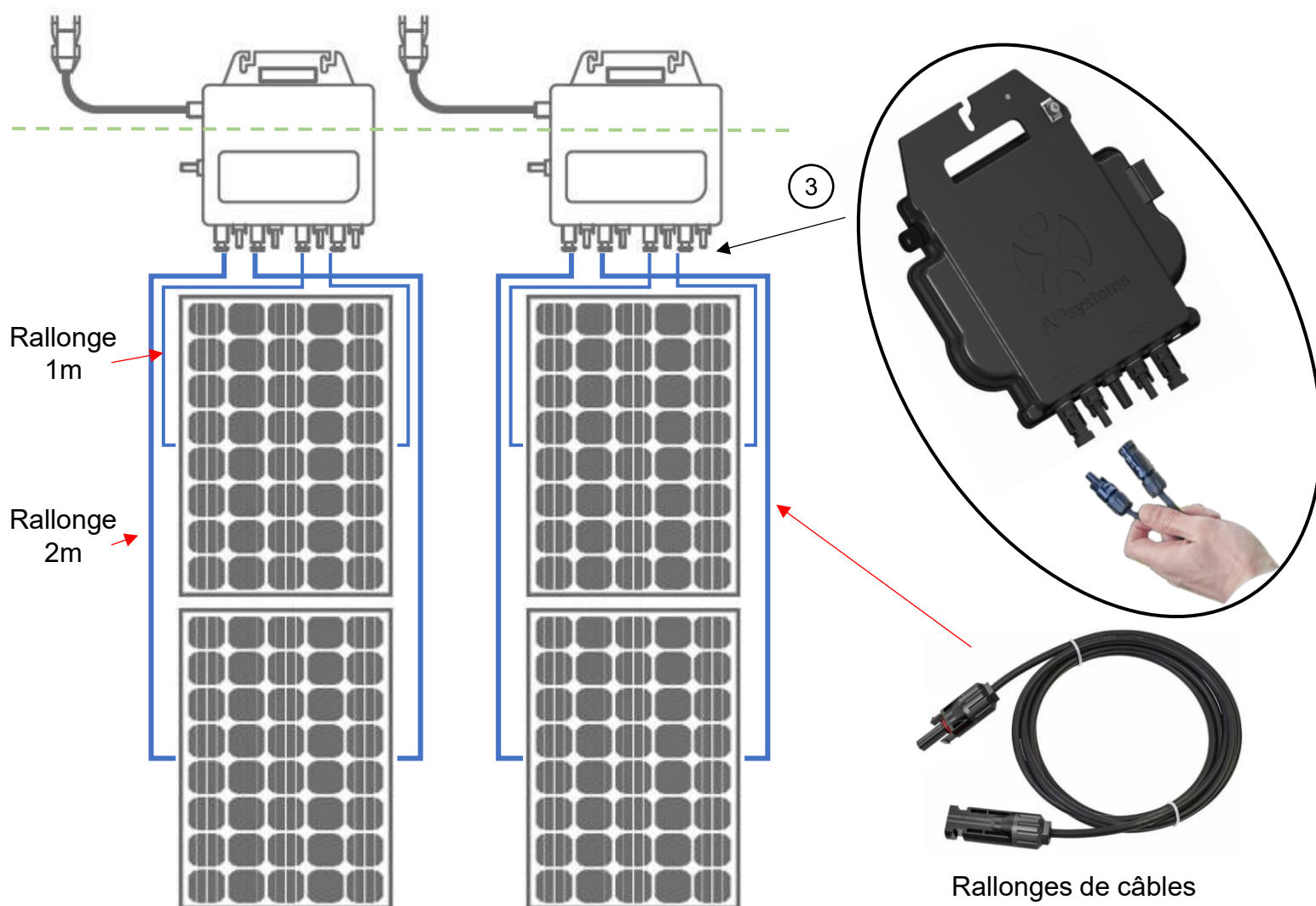
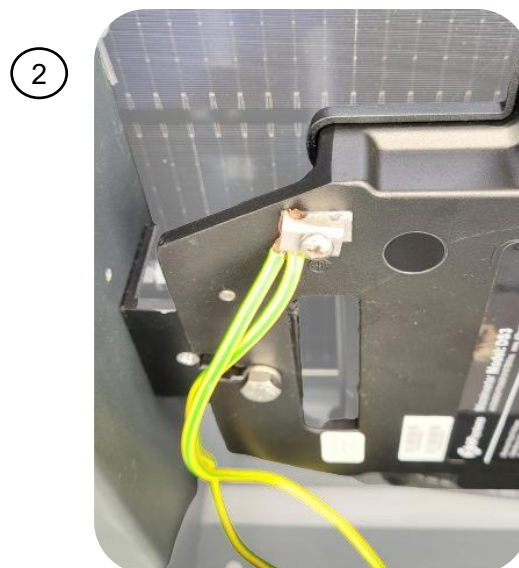
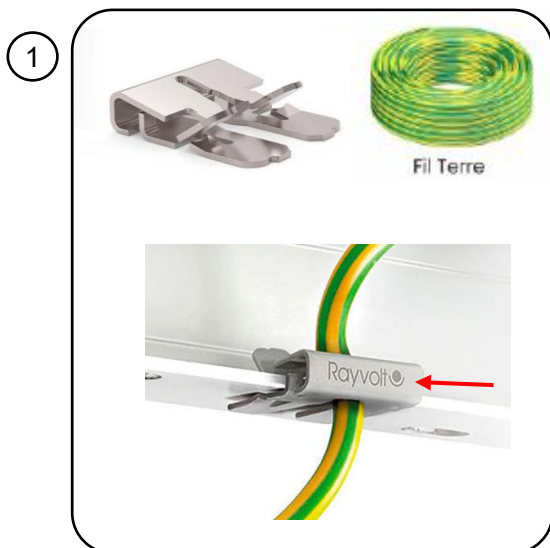


14 – Raccordement électrique

1 – Raccorder avec un fil de terre (**Non fourni**) les panneaux entre eux jusqu'à **la terre** du coffret AC. Utiliser les agrafes prévues pour clipper le fil de terre sur le cadre des panneaux.

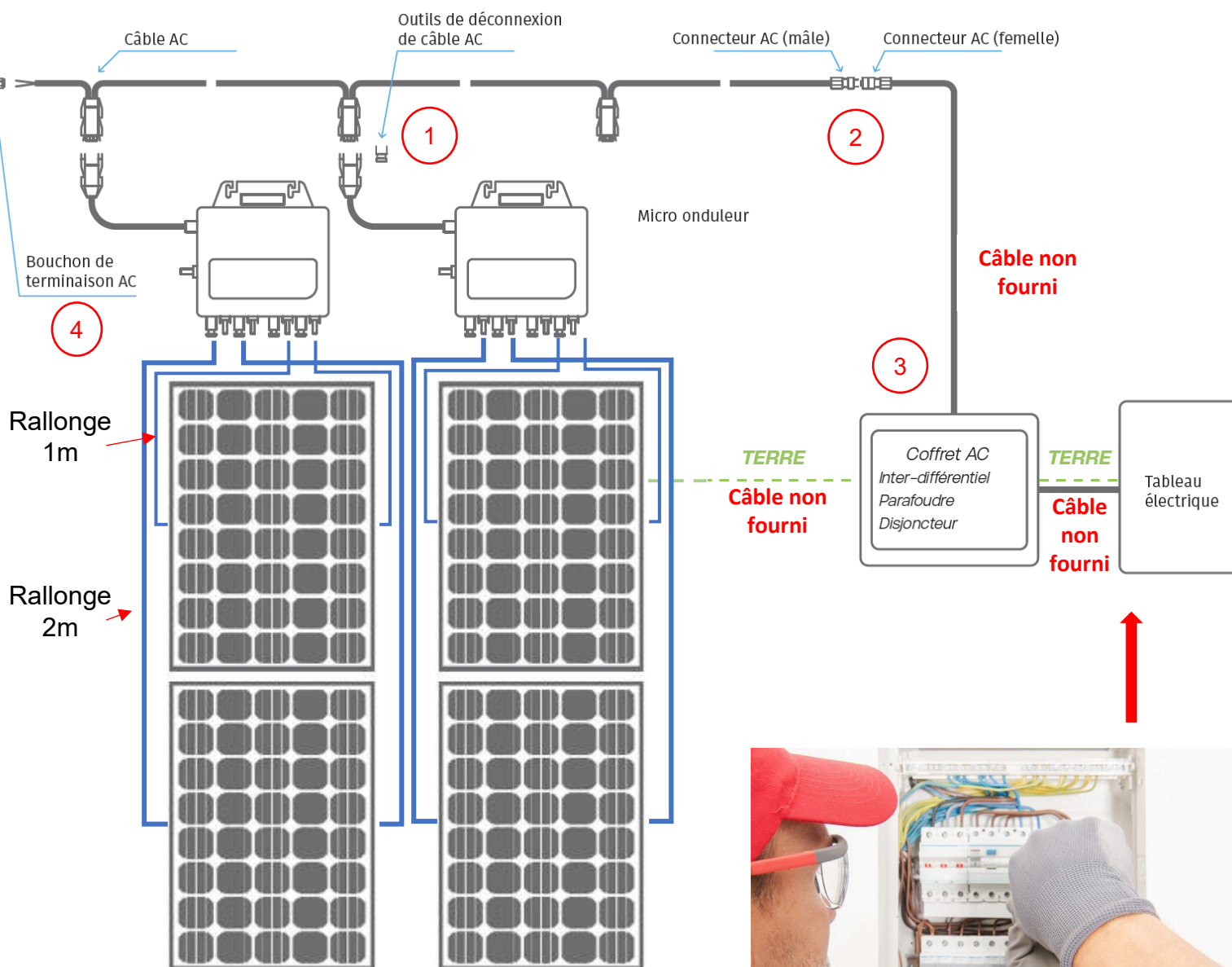
2 – Raccorder les Micro-Onduleurs, **à la terre** du coffret AC avec un fil de terre (**Non fourni**)

3 – Connecter 2 Panneaux photovoltaïques par Micro-Onduleur, avec les câbles plug and Play, utiliser des rallonges de câbles de 2 m pour les panneaux du bas et de 1 m pour les panneaux du haut.



14 – Raccordement électrique

- 1 – Connecter les Micro-Onduleur au câble AC. **Attention penser à retirer les bouchons sur les connectiques**
- 2 – Installer les connecteurs AC
- 3 – Relier le câble AC au coffret AC
- 4 – Mettre les bouchons de terminaison et les bouchons de protection



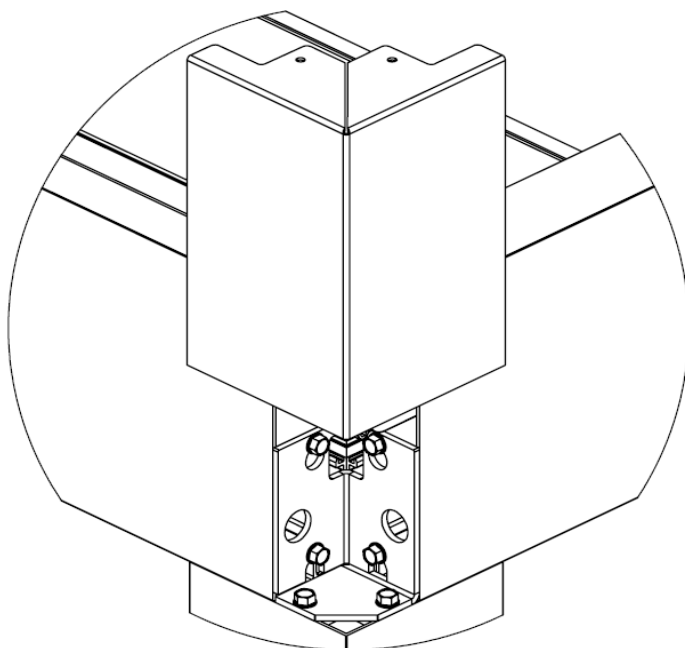
La passerelle de communication est à Brancher et à connecter au Wifi. Le boîtier communique en ZigBee avec les Micro-Onduleurs (un guide d'installation est fourni avec le boîtier)



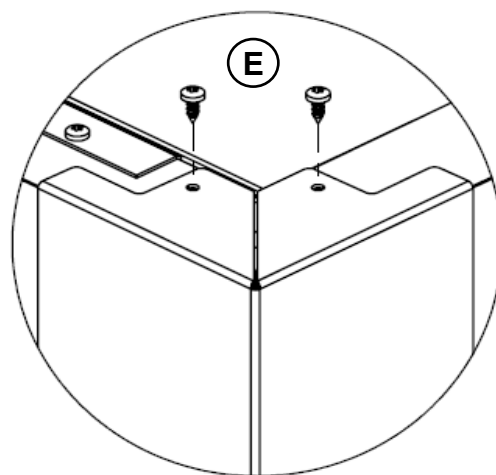
Faire appel à une personne habilitée pour raccorder le coffret AC au tableau électrique.

15 - Finitions

1 - Positionner les flasques d'angle au dessus des poteaux, pré-percer Ø4 au travers des trous de fixation, puis fixer avec les vis repère **E**.



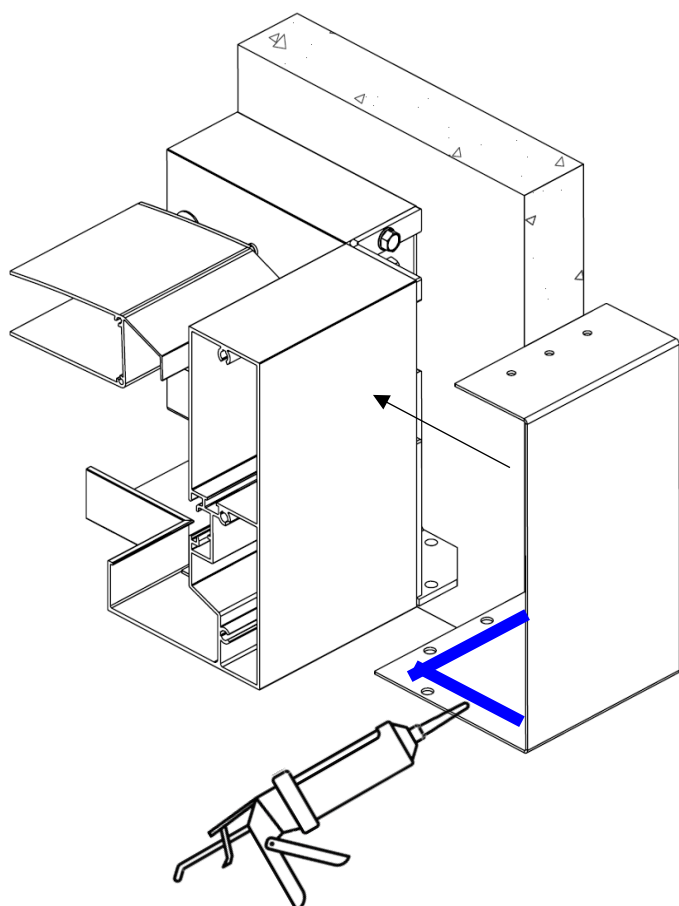
Forêt acier Ø4



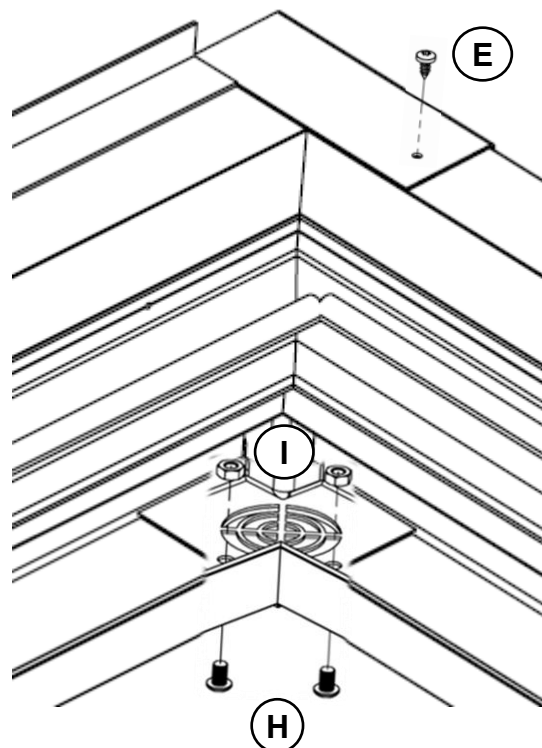
2 - Placer les vis au niveau des trous de fixation de chaque cotés des traverses, en les laissant dépasser pour accrocher les tôles cache Micro-onduleur dessus.

3 – Déposer un cordon de silicone sur la face intérieure basse des flasques murales puis les positionner dans les angles coté mur:

- Sur le dessus, pré-percer Ø4 au travers des trous de fixation, puis fixer avec les vis repère **G**.
- Dessous, fixer l'ensemble sur les contreplaques avec les vis et écrous repères **H** et **I**.



Forêt acier Ø4

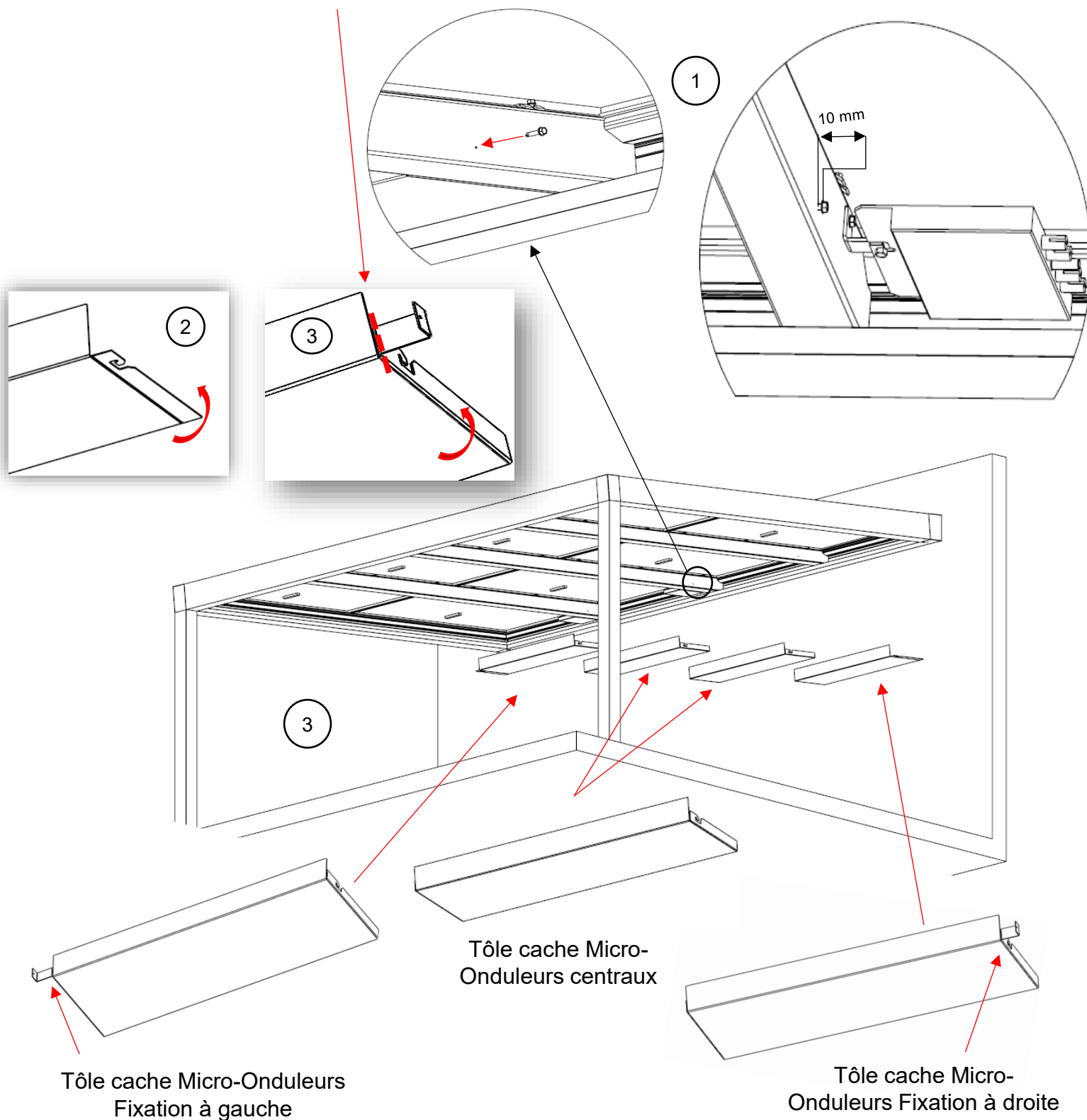


15 - Finitions

1 – Placer les vis au niveau des trous de fixation de chaque cotés des traverses, en les laissant dépasser de 10 mm pour accrocher les tôles cache Micro-onduleur dessus.

2 – Pour les Tôle cache Micro-Onduleurs qui se trouvent entre les traverses, plier les 2 languettes, pour les fixer sur les vis des cotés des traverses.

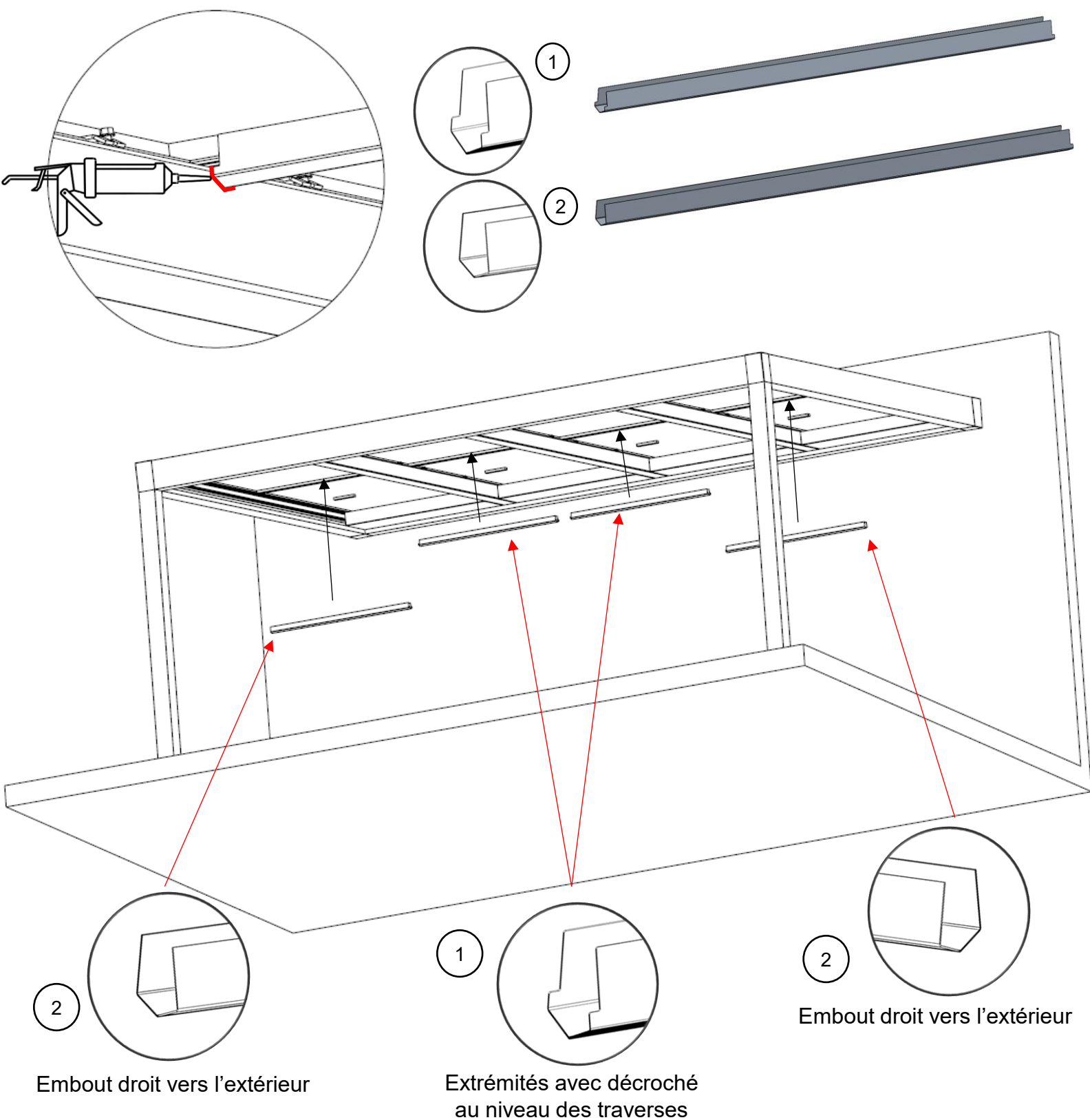
3 – Pour les Tôle cache Micro-Onduleurs qui se trouvent sur les extrémités, plier les languettes, couper celle du coté de la traverse comme ci-dessous. l'autre languette servira de fixation sur la poutre



15 - Finitions

1 – Placer les Tôles cheneaux qui se trouvent entre les traverses, Faire un joint de silicone de chaque cotés pour que l'eau passe dans les traverses.

2 – Placer les Tôles cheneaux qui se trouvent aux extrémités , Faire un joint de silicone de chaque cotés pour que l'eau passe dans les traverses.



15 - Finitions

1 – Placer le grillage stop feuille en le pliant en deux et en le plaçant entre les panneaux photovoltaïques et la poutre basse.

